



420A

نام :

نام خانوادگی:

محل امضاء

دفترچه شماره ۲

عصر پنج‌شنبه
۸۹/۴/۱۰

جمهوری اسلامی ایران
وزارت علوم، تحقیقات و فناوری
سازمان سنجش آموزش کشور

اگر دانشگاه اصلاح شود مملکت اصلاح می‌شود.
امام خمینی (ره)

آزمون سراسری ورودی دانشگاه‌های کشور
سال ۱۳۸۹

آزمون اختصاصی گروه آزمایشی هنر

مدت پاسخگویی: ۱۶۵ دقیقه

تعداد سؤال: ۱۶۰

عناوین مواد امتحانی آزمون اختصاصی گروه آزمایشی هنر، تعداد، شماره سؤالات و مدت پاسخگویی

ردیف	مواد امتحانی	تعداد سؤال	شماره سؤال		مدت پاسخگویی
			از	تا	
۱	درک عمومی هنر	۳۰	۱۰۱	۱۳۰	۲۵ دقیقه
۲	درک عمومی ریاضی - فیزیک	۳۰	۱۳۱	۱۶۰	۴۰ دقیقه
۳	ترسیم فنی	۲۰	۱۶۱	۱۸۰	۲۶ دقیقه
۴	خلاقیت تصویری و تجسمی	۲۰	۱۸۱	۲۰۰	۲۴ دقیقه
۵	خلاقیت نمایشی	۲۰	۲۰۱	۲۲۰	۱۳ دقیقه
۶	خلاقیت موسیقی	۲۰	۲۲۱	۲۴۰	۲۰ دقیقه
۷	خواص مواد	۲۰	۲۴۱	۲۶۰	۱۷ دقیقه

تیر ماه سال ۱۳۸۹

حق جاب و تکثیر سؤالات آزمون تا ۴۸ ساعت پس از برگزاری امتحان برای تمامی اشخاص حقیقی و حقوقی ممنوع می‌باشد و با متخلفین برابر مقررات رفتار می‌شود.



۱۰۱- مشخصه‌ای که نشان‌دهنده امپرسیونیسم به آن پایبند بودند و سزای تلاش کرد که آن را کنار بگذارد، کدام است؟

- (۱) تجزیه رنگ
(۲) مطالعه نور
(۳) ترکیب فرم و بافت
(۴) کنار هم قرار دادن رنگ‌های ناب

۱۰۲- سرعت شاترهای تیغه‌ای برای دوربین‌های ۳۵ میلی‌متری کدام است؟

- (۱) ۵۰۰ (۲) ۲۰۰۰ (۳) ۴۰۰۰ (۴) ۱۲۰۰۰



۱۰۳- کدام ویژگی تابلو روبه‌رو اثر داوینچی، آن را در نوع خود بی‌نظیر ساخته است؟

- (۱) عدم وضوح خطوط و اتمسفر اسرارآمیز حاکم بر کل اثر
(۲) چرخش رنگ، نور و خاکستری‌ها در سطح تصویر و تجمع نور در مرکز کادر
(۳) ترکیب مثلثی اثر و نورپردازی از روبه‌رو که سبب برجسته شدن فیگور شده
(۴) حساسیت بیش از حد و اغراق آمیز بافت بر کل اثر و تضاد رنگ‌های گرم و سرد

۱۰۴- در طی سال‌های دهه دوم سده بیستم که فضای فرهنگ و هنر اروپا از مکاتب هنری نو آکنده شد، کدام شیوه زمینه‌ساز آپ آرت و مینیمالیسم شد؟

- (۱) آرت نوو (۲) انتزاعی (۳) سمبلیسم (۴) فوویسم

۱۰۵- استفاده از ترکیب‌های متمرکز در آثار کدام دوره بیشتر دیده می‌شود؟

- (۱) صدر مسیحیت (۲) روکوکو (۳) رنسانس (۴) رمانتیسیسم

۱۰۶- شیوه‌ی منحصربه‌فرد کدام هنرمند در طراحی و دفرماسیون فیگورها و اکسپرسیون دلنشین و معنوی حاکم بر تابلوهایش پیروی از آثار او را مشکل ساخت؟

- (۱) ال گرکو (۲) داوینچی (۳) رافائل (۴) مازاتجو

۱۰۷- روش استفاده از قراردادهای تصویری برای بیان مضمون معین در آثار کدام دوره بیشتر دیده می‌شود؟

- (۱) یونان (۲) روم (۳) میانه سنگی (۴) نوسنگی

۱۰۸- در نقاشی‌های کاتاکومب دوران اولیه مسیحیت کدام یک دیده می‌شود؟

- (۱) استفاده از نماد و حاشیه‌های تزئینی پیچیده و پر جزئیات
(۲) حرکات سریع و هیجان‌آمیز قلم‌مو برای بیان حالات درونی
(۳) دیدن اشیاء و طبیعت از زوایای مختلف و زمان متفاوت
(۴) بیان حالات و احساسات درونی با استفاده از خلاصه‌سازی هندسی

۱۰۹- کدام یک از خصوصیات آثار روبنس، نمی‌باشد؟

- (۱) ترکیب‌بندی‌های پرتحرک
(۲) تنوع در انتخاب موضوع
(۳) استفاده از رنگ‌های تیره و کدر
(۴) برتری خطوط مدور و حرکت‌های نرم و سیال

۱۱۰- دومیه از برای بیان طنزآمیز خود در آثارش استفاده کرده است.

- (۱) شکل بخشیدن به اشیاء بی‌جان
(۲) بیماری‌گویی ذهنی از طریق نمایش ناهنجاری جسمانی
(۳) حرکات‌های نامتعارف و تغییر اندازه فضای پیرامون
(۴) به سخره گرفتن عادت‌های زندگی اشراف به صورت نمادین

۱۱۱- عطار در منطق‌الطیر به کدام موضوع می‌پردازد؟

- (۱) تجربه متعالی روحانی و عرفانی وصل و اتحاد
(۲) شهود روحانی که به جسم و روح اجازه می‌دهد تا به تکامل برسد.
(۳) رنج و درماندگی سالک که فقط به مدد فضل و عشق الهی نجات می‌یابد.
(۴) ستایش روحانی پیوند جسم و روح و وقایع که در طی این وصل اتفاق می‌افتد.

۱۱۲- طراحی موزه گوگنهایم نیویورک توسط فرانک لوید رایت با تکرار بیشتر کدام حرکت شکل پذیرفته است؟

- (۱) دایره (۲) مربع (۳) خطوط متقاطع (۴) خطوط افقی و عمودی

۱۱۳- در تصویر روبه‌رو اثر تیه‌پولو در ابتدا توجه بیننده به چه چیز جلب می‌شود؟



- (۱) معماری
- (۲) پرچم
- (۳) صورت سردار
- (۴) صورت فرمانده

۱۱۴- برای تعیین کادر تصاویر در صفحه، چه چیز مناسب است؟

- (۱) رعایت نسبت حاشیه‌ها با تصاویر
- (۲) ایجاد فاصله مساوی میان تصویر و اندازه صفحه
- (۳) چیدمان تصاویر پشت سرهم بر اساس اهمیت موضوع
- (۴) رعایت نسبت ثابت طول به عرض در چند تصویر که در مجاورت هم در صفحه واقع شده‌اند.

۱۱۵- هنر ایران، نقش برجسته‌سازی برای ارائه کدام موضوعات کاربرد داشته است؟

- (۱) انتقادی و تاریخی (۲) انتقادی و اجتماعی (۳) تاریخی و افسانه‌ای (۴) اقتصادی و تاریخی

۱۱۶- چشمه‌دوزی از هنرهای رودزی کدام شهر است و جنس پارچه مورد استفاده در این هنر چیست؟

- (۱) اصفهان - کتان
- (۲) کرمان - پشم
- (۳) شیراز - ابریشم
- (۴) سیستان و بلوچستان - متقال

۱۱۷- اولین نقاشی‌های دیواری متعلق به دوره‌ی نوسنگی در ایران در کدام غارها کشف شده است؟

- (۱) تخته‌م
- (۲) هوتو
- (۳) کمرپند
- (۴) میرلاس

۱۱۸- مجسمه‌ی فردوسی تهران و نادرشاه و سربازانش در مشهد اثر کیست و متأثر از کدام مکتب است؟

- (۱) علی اکبر صنعتی - کلاسیسم
- (۲) ابوالحسن صدیقی - نئوکلاسیسم
- (۳) ابوالحسن صدیقی - سمبولیسم
- (۴) علی اکبر صنعتی - نئورئالیسم

۱۱۹- در کدام آثار، جلوه‌های زندگی روزمره و فرهنگ توده شهرنشین انعکاس می‌یافت و به این علت مورد پسند طبقات ممتاز و فرهیختگان جامعه نبود؟

- (۱) نقاشی‌های چینی (۲) باسجه‌های ژاپنی (۳) نقوش غارهای هندی (۴) دیوارنگاره‌های مصری

۱۲۰- تنظیم فضاهای پر و خالی به طوری که هر بخش بدون دیگری ناقص جلوه کند، در ترکیب‌بندی کدام هنر دیده می‌شود؟

- (۱) ایران (۲) چین (۳) یونان (۴) روم

۱۲۱- قطعه چوبی که در داخل بدنه ویولن قرار دارد، چه نقشی دارد؟

- (۱) انتقال صوت
- (۲) تعیین انگشت‌گذاری
- (۳) جلوگیری از تغییر حالت سیم‌ها در اثر تغییرات جو
- (۴) پخش فشارهای ناشی از کشیدن آرشه هنگام اجرا در سطح ساز

۱۲۲- ترانه و آهنگ «ای ایران، ای مرز پرگهر» از کیست؟

- (۱) پرویز منصوری - کلنل وزیر
- (۲) فرهاد مشکات - درویش خان
- (۳) حسین گل گلاب - روح الله خالقی
- (۴) عندلیب اصفهانی - مین باشیان

۱۲۳- محمود خان صبا در کدام زمینه فعالیت می‌کرد؟

- (۱) شعر (۲) موسیقی (۳) نقاشی رنگ و روغن (۴) نقاشی مینیاتور

۱۲۴- ساده شدن موضوع اثر هنری و تناسب آن با توان خرید سفارش دهنده، در کدام مکتب شکل مشخص به خود گرفت؟

- (۱) اصفهان (۲) بغداد (۳) شیراز (۴) هرات

۱۲۵- کدام یک را می‌توان به عنوان پلی میان پیکرنگاری درباری و نقاشی کمال الملک به حساب آورد؟

- (۱) محمد زمان (۲) ابوالحسن غفاری (۳) ابوتراب غفاری (۴) کمال الدین بهزاد

۱۲۶- کدام عامل در آثار بهزاد ایجاد وحدت اجزاء و هماهنگی می‌نماید؟

- (۱) ایجاد تقارن و تیرگی و روشنی
- (۲) استفاده از ترکیب‌بندی متقاطع
- (۳) ضرب متنوع عوامل هندسی نگاره
- (۴) به کارگیری تقسیم طلایی در پس زمینه

۱۲۷- معمار موزه‌ی ایران باستان چه کسی بود؟

- (۱) عباس علی معماریاشی (۲) لرزاده (۳) الگال (۴) آندره گدار

- ۱۲۸- در کدام بنا بیشترین تنوع آجرکاری دیده می‌شود؟
 (۱) مسجد جامع یزد (۲) برج طغرل
 (۳) مقبره اسماعیل سامانی (۴) گنبد قابوس
- ۱۲۹- ضعف ترازیک در تاتر به کدام معناست؟
 (۱) تراگوس (۲) تراگودیا
 (۳) کاتارسیس (۴) هامارینا
- ۱۳۰- کدام یک، کمند-نویس به شمار می‌آید؟
 (۱) جرج برناردشاو (۲) کافکا
 (۳) یوجین اونیل (۴) گوته

درک عمومی ریاضی

۱۳۱- در یک نشست هنری ۳۶ نفر حضور دارند. به طوری که در هر گروه ۹ نفری آنان حداکثر ۴ نفر فاقد اثر هنری هستند. در این نشست حداقل چند نفر آنان دارای اثر هنری هستند؟

- (۱) ۱۸ (۲) ۲۷ (۳) ۳۰ (۴) ۳۲

۱۳۲- نود و شش درصد از $\frac{2}{3}$ عددی، ۳۵ واحد از نصف آن عدد بیشتر است. این عدد کدام است؟

- (۱) ۲۱۰ (۲) ۲۲۵ (۳) ۲۵۰ (۴) ۲۷۵

۱۳۳- معکوس عدد $(1 - \frac{\sqrt{3}}{3})$ کدام است؟

- (۱) $2\sqrt{3} - 2$ (۲) $\frac{3 + \sqrt{3}}{3}$ (۳) $1 + \sqrt{3}$ (۴) $\frac{3 + \sqrt{3}}{2}$

۱۳۴- در تبدیل کسر $\frac{14}{111}$ به صورت اعشاری، رقم چهاردهم بعد از ممیز کدام است؟

- (۱) ۱ (۲) ۲ (۳) ۴ (۴) ۶

۱۳۵- از تاکری به طور متوسط در هر دقیقه ۲۵۰ گرم آب نشت می‌کند. اگر اتومبیل این تانکر با سرعت ثابت ۴۰ کیلومتر در ساعت فاصله ۱۲ کیلومتری را طی کند، در این مسافت چند لیتر آب هدر می‌رود؟

- (۱) $4/5$ (۲) ۶ (۳) $7/5$ (۴) ۸

۱۳۶- اگر به یک عدد طبیعی ۸ واحد افزوده شود به مجذور آن ۲۰۸۰ واحد اضافه می‌شود باقیمانده این عدد طبیعی بر ۹ کدام است؟

- (۱) صفر (۲) ۱ (۳) ۲ (۴) ۳

۱۳۷- داوران یک اثر هنری به ۳ نفر امتیازاتی داده‌اند. به طوری که نسبت امتیاز نفر سوم به نفر اول $\frac{2}{3}$ و نسبت امتیاز نفر دوم

به مجموع امتیازات نفر اول و سوم برابر $\frac{1}{3}$ است. نسبت امتیاز نفر سوم به نفر دوم کدام است؟

- (۱) $\frac{3}{5}$ (۲) $\frac{3}{4}$ (۳) $\frac{4}{5}$ (۴) $\frac{5}{6}$

۱۳۸- نوزده برابر یک عدد به صورت $***5607$ است، رقم صدگان این عدد، کدام است؟

- (۱) ۳ (۲) ۴ (۳) ۵ (۴) ۶

۱۳۹- دو عقربه ساعت شمار و دقیقه شمار، دقیقاً ساعت ۹ را نشان می‌دهند. پس از چند دقیقه این دو عقربه، در راستای هم قرار می‌گیرند؟

- (۱) $15\frac{5}{11}$ (۲) $16\frac{4}{11}$ (۳) $16\frac{7}{11}$ (۴) $17\frac{3}{11}$

۱۴۰- مستطیلی با یک برش، دقیقاً به یک مربع و یک مستطیل متشابه با مستطیل اولیه تقسیم شده است. نسبت طول به عرض این مستطیل کدام است؟

- (۱) $\frac{1 + \sqrt{3}}{2}$ (۲) $\frac{2 + \sqrt{2}}{2}$ (۳) $\frac{1 + \sqrt{5}}{2}$ (۴) $1 + \sqrt{2}$

۱۴۱- شکل مقابل از نظر تقارن کدام وضعیّت را دارد؟

- (۱) ۲ محور تقارن (۲) ۴ محور تقارن
 (۳) ۲ محور تقارن - مرکز تقارن (۴) ۴ محور تقارن - مرکز تقارن





۱۴۲- شکل مقابل از نظر تقارن کدام وضعیت را دارد؟

- (۱) مرکز تقارن
(۲) یک محور تقارن
(۳) دو محور تقارن
(۴) دو محور تقارن - مرکز تقارن

۱۴۳- در شکل مقابل، دو زاویه غیر مجاور چهار ضلعی مکمل یکدیگرند. مساحت چهار ضلعی چند برابر مساحت مثلث کوچکتر است؟



- (۱) $\frac{2}{5}$
(۲) ۳
(۳) $\frac{3}{5}$
(۴) ۴

۱۴۴- در شکل مقابل، هر ضلع مثلث به چهار قسمت مساوی تقسیم شده است. مساحت مثلث سایه زده، کدام نسبت از مساحت مثلث بزرگتر است؟



- (۱) $\frac{3}{8}$
(۲) $\frac{7}{16}$
(۳) $\frac{1}{2}$
(۴) $\frac{9}{16}$

۱۴۵- در شکل مقابل ضلع هر مربع ۱ واحد است. مساحت ناحیه محدود به شش ضلعی منتظم درونی و ۱۲ ضلعی بیرونی، چند واحد مربع است؟



- (۱) $2(2 + \sqrt{3})$
(۲) $2(3 + \sqrt{3})$
(۳) $6(2 + \sqrt{3})$
(۴) $3(4 + 3\sqrt{3})$

۱۴۶- رویه میزی به شکل مقابل، که تمام قوس‌های کناری آن ربع دایره‌ای به شعاع ۵ واحد است. مساحت رویه میز چند واحد مربع است؟



- (۱) ۱۰۰
(۲) ۱۲۰
(۳) ۱۵۰
(۴) ۲۰۰

۱۴۷- در مثلث قائم الزاویه‌ای طول وتر $\sqrt{5}$ برابر ضلع کوچکتر آن است. حداقل با چند برش و کنار هم قرار دادن قطعات آن، یک مربع درست می‌شود؟

- (۱) ۱
(۲) ۲
(۳) ۳
(۴) ۴

۱۴۸- در شکل مقابل، ضلع کوچکترین مربع $\frac{2}{3}$ ضلع مربع بعدی است. مساحت بزرگترین مربع چند برابر مساحت کوچکترین مربع است؟



- (۱) ۹
(۲) ۱۲
(۳) ۱۵
(۴) ۱۶

۱۴۹- در مستطیل مقابل، نسبت مساحت ناحیه سفید به مساحت ناحیه سیاه شده، کدام است؟



- (۱) $\frac{3}{8}$
(۲) $\frac{7}{9}$
(۳) $\frac{7}{8}$
(۴) $\frac{8}{9}$

۱۵۰- در شکل مقابل، چند شکل یکسان وجود دارد که یکی از آنها سیاه شده است؟



- (۱) ۱۲
(۲) ۱۵
(۳) ۱۶
(۴) ۱۸

۱۵۱- شکل مقابل گسترده یک چند وجهی بر روی صفحه است. بزرگترین چهار ضلعی، یک مربع به ضلع ۱۲ واحد است. حجم چند وجهی کدام مضرب $\sqrt{3}$ است؟



- (۱) ۷۲
(۲) ۷۵
(۳) ۸۴
(۴) ۹۶

۱۵۲- در یک مکعب به طول یال ۲ واحد، کوتاه‌ترین مسیری که بر روی سطح جانبی مکعب، دو رأس غیر واقع بر یک وجه را به هم وصل کند، چند واحد است؟

(۴) $2(1+\sqrt{2})$

(۳) $2\sqrt{5}$

(۲) $2\sqrt{3}$

(۱) $2+\sqrt{4}$

۱۵۳- شکل به هم تابیده مقابل از چند قسمت تشکیل شده است؟



- (۱) ۱
(۲) ۲
(۳) ۳
(۴) ۴

۱۵۴- در شکل روبه‌رو چند لوزی متمایز می‌توان مشخص کرد؟



- (۱) ۱۲
(۲) ۱۳
(۳) ۱۴
(۴) ۱۵

۱۵۵- در شکل مقابل به کدام تعداد شش ضلعی منتظم متمایز می‌توان مشخص کرد؟



- (۱) ۱۰
(۲) ۹
(۳) ۸
(۴) ۷

درک عمومی فیزیک

۱۵۶- «اهرم» ابزاری است که:

- (۱) با دریافت انرژی کم، انرژی بیشتری تولید می‌کند.
(۲) می‌تواند نیروی کوچک را به نیروی بزرگ تبدیل کند.
(۳) می‌تواند توان را چندین برابر افزایش دهد.
(۴) فقط با تغییر جهت نیرو، انجام کار را آسان می‌کند.

۱۵۷- از یک لامپ ۲۰۰ واتنی به طور متوسط در شبانه‌روز ۵ ساعت استفاده می‌شود. بهای مصرف انرژی این لامپ در مدت یک ماه (۳۰ روز) به ازای هر کیلو وات ۵۰۰ ریال، چند ریال است؟

(۴) ۱۵۰۰۰

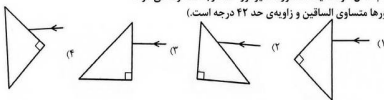
(۳) ۵۰۰۰

(۲) ۱۵۰۰

(۱) ۵۰۰

۱۵۸- در کدام شکل، توسط یک منشور، مسیر نور ۱۸۰ درجه منحرف می‌شود؟

(منشورها متساوی الساقین و زاویه‌ی حد ۴۲ درجه است.)





۱۵۹- جرم سیمی به طول ۲۰ cm و قطر مقطع ۲ mm چند گرم است؟ $\left(\pi = 3, \rho = 7000 \frac{\text{kg}}{\text{m}^3}\right)$

(۱) ۶/۸ (۲) ۴/۲ (۳) ۳۶ (۴) ۴۲

۱۶۰- رعد و برق حاصل بین دو نقطه است.

- (۱) اختلاف رطوبت
(۲) اختلاف فشار زیاد
(۳) اختلاف پتانسیل الکتریکی زیاد
(۴) اختلاف رطوبت و اختلاف دما

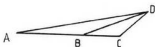
ترسیم فنی

۱۶۱- در شکل روبه‌رو، اگر قطر دایره‌ها مساوی d باشد، مساحت سطح هاشور خورده بر حسب d، چقدر است؟



- (۱) $0/18d^2$
(۲) $\sqrt{2}d^2$
(۳) $0/218d^2$
(۴) $1/312d^2$

۱۶۲- در شکل روبه‌رو اگر $\hat{A} = 10^\circ$ ، $\overline{AB} = \overline{BD}$ و $\overline{BC} = \overline{CD}$ باشد، مقدار \hat{C} چند درجه خواهد بود؟



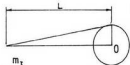
- (۱) ۱۲۰
(۲) ۱۳۵
(۳) ۱۴۰
(۴) ۱۵۰

۱۶۳- در مربع شکل روبه‌رو، مساحت سطح هاشور خورده، کدام است؟



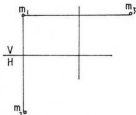
- (۱) $\frac{1}{4}a^2$
(۲) $\frac{\sqrt{3}}{8}a^2$
(۳) $\frac{2\sqrt{3}}{15}a^2$
(۴) $\frac{5}{18}a^2$

۱۶۴- در شکل روبه‌رو، با برابر محیط دایره است. کدام عبارت، صحیح است؟



- (۱) مساحت دایره برابر مساحت مثلث است.
(۲) مساحت مثلث $\frac{2}{3}$ مساحت دایره است.
(۳) محیط مثلث دو برابر محیط دایره است.
(۴) قسمت مشترک دو شکل، نصف مساحت مثلث است.

۱۶۵- با توجه به شکل روبه‌رو، کدام عبارت، صحیح است؟

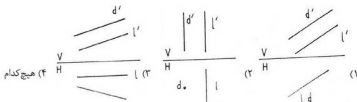


- (۱) عرض نقطه‌ی M بیشتر از طول آن است.
(۲) عرض نقطه‌ی M کمتر از ارتفاع آن است.
(۳) طول نقطه‌ی M بیشتر از عرض آن است.
(۴) طول و عرض نقطه‌ی M مساوی است.

۱۶۶- در صفحه‌های خطوط غیر خاص، افقی و جبهی وجود دارد. در این صفحه امکان وجود کدام یک از خطوط زیر هم موجود است؟

- (۱) منتصب (۲) نیم رخ (۳) قائم (۴) مواجه

۱۶۷- کدام شکل مربوط به دو خط موازی است؟



۱۶۸- نزدیک هم قرار گرفتن سرویس‌های بهداشتی و آشپزخانه، معمولاً به کدام منظور است؟

(۱) تهویه مشترک

(۲) دسترسی آسان به آن‌ها

(۳) کاهش هزینه‌ی لوله‌کشی

(۴) جداسازی آن‌ها از سایر قسمت‌ها

۱۶۹- تعداد کدام نوع خط در نقشه‌ی روبه‌رو، کمتر است؟

(۱) منتصب

(۲) قائم

(۳) جیبی

(۴) مواجه

۱۷۰- جمع اعمال عمده در آشپزخانه چند است؟

(۱) ۱

(۲) ۲

(۳) ۳

(۴) ۴

۱۷۱- در شکل روبه‌رو، کدام مورد معروف به جزیره است؟

(۱) A

(۲) B

(۳) C

(۴) D



(۴) ۴

(۳) ۳



۱۷۲- با توجه به شکل روبه‌رو اگر سوراخی با دهانه‌ی nop به عمق یک دهم طول جسم و در هر دو طرف ایجاد شود، جمعاً چند

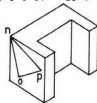
پاره‌خط به لبه‌های موجود در جسم اضافه می‌شود؟

(۱) ۱۲

(۲) ۱۴

(۳) ۱۶

(۴) ۱۸



۱۷۳- نسبت طول یک اتاق به عرض آن $\frac{۳}{۲}$ و مساحت آن ۲۴ مترمربع است. پلان آن با مقیاس ۱:۷۵ چه طولی بر حسب میلی-متر دارد؟

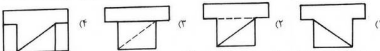
(۱) ۸۵

(۲) ۸۰

(۳) ۷۵

(۴) ۷۰

۱۷۴- با توجه به دو نمای موجود، نمای افقی صحیح، کدام است؟



۱۷۵- با توجه به دو نمای موجود، نمای جانبی صحیح، کدام است؟



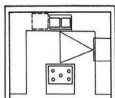
۱۷۶- محیط مناسب برای مثلث داده شده در شکل روبه‌رو بر حسب متر، کدام است؟

(۱) ۶

(۲) ۷

(۳) ۷.۶

(۴) ۸



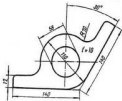
۱۷۷- تعداد پاره‌خط‌های تشکیل‌دهنده‌ی جسم روبه‌رو بیشتر است از:



- (۱) ۲۶
(۲) ۲۸
(۳) ۳۰
(۴) ۳۲

۱۷۸- در مورد نقشه‌ی روبه‌رو می‌توان گفت

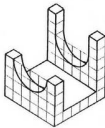
- (۱) نقشه درست است.
(۲) نقشه درست نیست.
(۳) یک خط در نقشه اضافی است.
(۴) دو خط در نقشه اضافی است.



- (۱) در نقشه یک اندازه اضافی وجود دارد.
(۲) نقشه اشکالی از نظر اندازه‌ها ندارد.
(۳) مرکز R20 قابل تعیین نیست.
(۴) نقشه یک اندازه کم دارد.

۱۷۹- در مورد نقشه‌ی روبه‌رو می‌توان گفت

۱۸۰- با فرض هر تقسیم شطرنجی برابر ۱۰، تصویر



مجسم دیمتریک دارای کدام ابعاد خواهد بود؟

- (۱) $30 \times 30 \times 60$
(۲) $60 \times 30 \times 60$
(۳) $60 \times 60 \times 45$
(۴) $60 \times 60 \times 60$

خلاقیت تصویری و تجسمی

۱۸۱- کدام هنرمند از کنتراست تیرگی و روشنی برای نمایش رنج و درد در چهره استفاده کرده است؟

- (۱) انگر
(۲) انوره دومیه
(۳) امیل نولده
(۴) دلاکروا

۱۸۲- جهت کشش انرژی تصویری در طرح روبه‌رو کدام است؟



- (۱) از بزرگ به کوچک
(۲) افقی تنها در یک پلان
(۳) از راست به چپ در چهار پلان
(۴) از راست به چپ و برعکس



۱۸۳- کدام عنوان، مناسب طرح روبه‌رو است؟

- (۱) انجمن حمایت از پرندگان
(۲) مؤسسه کشتار طیور
(۳) مؤسسه تولید غذای پرندگان
(۴) آموزش خلبانی هواپیمای کوچک

۱۸۴- کدام ویژگی مناسب آرم روبه‌رو نیست؟



- (۱) تضاد و تحرک
(۲) ایستایی نامتقارن
(۳) فضای مثبت و منفی
(۴) سکون و تمرکز

۱۸۵- در تصویر مقابل از کدام چاپ استفاده شده است؟



- (۱) لیتولوم
(۲) اکوافورته
(۳) آکواتینت
(۴) حکاکی روی چوب

۱۸۶- ترکیب‌بندی صفحه روبه‌رو، مناسب است.

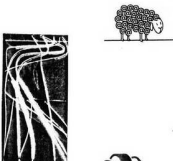


- (۱) بروشور
- (۲) صفحه فهرست
- (۳) آگهی داخل نشریه
- (۴) صفحه شناسنامه نشریه

۱۸۷- کدام یک از نظر ارتباط بصری نوشته (تیترا و سوتیترا) با تصویر متفاوت است؟



۱۸۸- کدام موضوع مناسب تصویر روبه‌روست؟



- (۱) مرکز رسیدگی و یافتگی
- (۲) محل عبور حیوانات اهلی
- (۳) کلون انفورماتیک
- (۴) آموزش نقاشی کودکان

۱۸۹- برای تهیه عکس روبه‌رو، کدام سرعت لازم است؟

- (۱) $\frac{1}{25}$ ثانیه
- (۲) $\frac{1}{250}$ ثانیه
- (۳) $\frac{1}{60}$ ثانیه
- (۴) $\frac{1}{2000}$ ثانیه



۱۹۰- نشانه روبه‌رو مناسب کدام مرکز است؟



- (۱) شهرداری اصفهان
- (۲) لاستیک خوزستان
- (۳) انجمن شهرسازان و معماران
- (۴) سازمان میراث فرهنگی کشور

۱۹۱- تصویر روبه‌رو بیشتر جزء کدام دسته از نشانه‌هاست؟



- (۱) نوشتاری
- (۲) تصویری
- (۳) انتزاعی
- (۴) تلفیقی

۱۹۲- حرکت ریتمیک در تصویر روبه‌رو کدام است؟



- (۱) فزاینده
- (۲) متناوب
- (۳) افزایشی از درون به بیرون و برعکس
- (۴) کاهش‌ی از درون به بیرون و برعکس

۱۹۳- در ترکیب‌بندی مقابل، بیشتر مورد توجه قرار دارد.



- (۱) ایستایی
- (۲) پویایی
- (۳) تقارن
- (۴) سکوت

۱۹۴- در ترکیب روبه‌رو کدام ویژگی بصری مشاهده می‌شود؟

- (۱) انحلال و تجزیه
- (۲) کشش به طرف مرکز
- (۳) کشش و حرکت به طرف بالا
- (۴) ایجاد نظام خطی آزاد به کمک نقطه



۱۹۵- تصویر روبه‌رو مناسب کدام ضرب المثل است؟

- (۱) هر چه رشته بومد پنبه شد
- (۲) باد آورده را باد می‌برد
- (۳) نه راه پس دارم نه راه پیش
- (۴) مار گزیده از ریسمون سیاه و سفید می‌ترسه



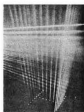
۱۹۶- ویژگی هنر در تصویر روبه‌رو مشاهده می‌شود.

- (۱) بیژانس
- (۲) یونان
- (۳) شرق
- (۴) روم



۱۹۷- برنینی در اثر مقابل با استفاده از احساسات و عواطف اثر را مشخص تر نموده است.

- (۱) ایجاد بافت
- (۲) یکاگرگیری سطوح هندسی
- (۳) ترکیب مواد و مصالح گوناگون
- (۴) انتخاب جایگاه مناسب (محراب)



۱۹۸- در تصویر روبه‌رو از نور برای ایجاد استفاده نشده است.

- (۱) سطح
- (۲) حرکت
- (۳) پرسپکتیو
- (۴) تمرکز

۱۹۹- ترکیب‌بندی نقاشی روبه‌رو کدام است؟



۲۰۰- تصویر روبه‌رو بر گرفته از کدام خط است؟

- (۱) ثلث
- (۲) رقاغ
- (۳) کوفی
- (۴) دیوانی



خلاصیت نمایشی

۲۰۱- خانه‌های نوک تیز و کج، صندلی‌های بلند و راه‌پله‌های خمیده و ناستوار در کدام سبک سینمایی به چشم می‌خورند؟

- (۱) موج نو
 - (۲) دادانیسم
 - (۳) نئورئالیسم
 - (۴) اکسپرسیونیسم
- ۲۰۲- از کدام فیلم فلینی، به عنوان پر نشاط‌ترین اثرش یاد می‌شود؟
- (۱) جاده
 - (۲) ولگردها
 - (۳) هشت و نیم
 - (۴) زندگی شیرین

۲۰۳- ساتیا چیت‌رای در «سه گانه آپو» به کدام مضمون می‌پردازد؟

- (۱) خوشبختی به دلیل سخت‌کوشی
 - (۲) انتقال و انزجار از سرنوشت و ناکامی‌های فراوان
 - (۳) توجه به آسایش و آرامش در زندگی برای رسیدن به خوشبختی
 - (۴) رشد انسان و پذیرش مسئولیت در دنیای آکنده از ناکامی و مرگ
- ۲۰۴- کدام ژانر سینمایی می‌کوشد حس و حال اثر، مستقیماً به بیننده منتقل شود، بدون اینکه به ساختار روایی متوسل شود؟
- (۱) غنایی
 - (۲) وحشت
 - (۳) حماسی
 - (۴) گانگستری

۲۰۵- در فیلم‌های دهه ۱۹۴۰ کوراساوا، از بیشتر استفاده می‌شد.

- (۱) عمق میدان
 - (۲) برداشت‌های بلند
 - (۳) حرکات سریع دوربین
 - (۴) زاویه نامتعارف دوربین
- ۲۰۶- اصطلاح دیجیتالیک در سینما بر کدام یک دلالت دارد؟

- (۱) نورپردازی و چیدمان عناصر
- (۲) جلوه‌های ویژه و استفاده از کاربردهای دیجیتالی
- (۳) بهترین ویژگی روایتی فیلم‌های امپرسیونیستی تکیه بر دارد.

۲۰۷- بازی‌های اغراق‌آمیز

- (۱) استفاده از نورهای متقاطع
- (۲) استفاده از صحنه‌پردازی غیرمتعارف
- (۳) انگیزش‌های روانی شخصیت‌ها
- (۴) هنرمند رئالیسم سوسیالیستی از کدام روش می‌بایست هنر را در خدمت حزب و مردم قرار دهد؟

۲۰۸- سرکوب کردن نگاه جمعی

- (۱) بازی‌های اغراق‌آمیز
- (۲) ترسیم چهره‌ی «قهرمانان مثبت»
- (۳) جایگزینی تاریخی شخصیت‌ها
- (۴) توجه به روح مطلق داستان



۲۰۹- پوستر روبه‌رو برای کدام فیلم طراحی شده است؟

- (۱) به دنبال خوشبختی
- (۲) خاطرات سال‌های دور
- (۳) روزگار از دست رفته
- (۴) در آرزوی پدر



۲۱۰- فیلم مقابل به کدام دلیل مشهور شد و نام آن چیست؟

- (۱) انقلابی در زیباشناسی فیلم اتخاذ کرد - همشهری کین
- (۲) انتخاب تصاویر با ابعاد نامتعارف - متروپولیس
- (۳) استفاده از کنتراست و نورپردازی نامتعادل - همشهری کین
- (۴) استفاده از تصاویر هارمونیک و پرکنتراست - طناب

۲۱۱- نمایشنامه مکتب اثر شکسپیر نمایانگر کدام نوع نمایش است؟

- (۱) موقعیت (۲) شخصیت (۳) کمدی رفتار و شخصیت (۴) کمدی طبایع و خلق و خو

۲۱۲- ترتیب اجرای نمایش‌های چهاربخشی یونانی (tetralogie) چگونه بود؟

- (۱) شامل چهار نمایش میان پرده و هجو بود که جهت تغییر روحیه تماشاچیان اجرا می‌شد.
 (۲) دو نمایش ملودیک که هر کدام در دو قسمت اجراء می‌گردید. نمایش اول ترازدی و نمایش دوم طنز بود.
 (۳) شامل سه تراژی و یک نمایش شاد، که نمایش شاد آن با ماسک‌های بز نر و غیره اجرا می‌شد.
 (۴) یک نمایش که به چهار بخش تقسیم شده و در بین نمایش بر اساس نظر کارگردان نمایش اصلی اجرا می‌شد.

۲۱۳- جاذبه‌ی تصویر روبه‌رو در چیست؟

- (۱) آرامش - سکون - نورپردازی
 (۲) قدرت و عظمت - کادر بسته
 (۳) فنا و جاودانگی - صحنه‌پردازی
 (۴) هیجان و آرامش - نورپردازی منتشر



۲۱۴- نمایش عروسک‌های دستی که از درون چوب‌بستی استوانه‌ای و پوشیده بالا می‌آیند چه نام دارد؟

- (۱) سایه‌بازی (۲) خم‌بازی (۳) شمایل‌گردانی (۴) شبیه‌گردانی

۲۱۵- تصویر روبه‌رو صحنه‌ای از کدام فیلم است و در چه ژانری ساخته شده است؟

- (۱) اجتماعی - خوشه‌های خشم
 (۲) گانگستری - صورت زخمی
 (۳) سیاسی - همه مردان رئیس جمهور
 (۴) فانتزی - مردانی که پا روی ببر گذاشتند.



۲۱۶- «تجیر» نام کدام یک از ابزار وسائل خیمه شب‌بازی است؟

- (۱) پارچه‌ای گلدار که به عنوان زمینه‌ی بساط بازی عروسک‌ها بوده
 (۲) صحنه‌ی بازی در خانه‌ها که به طور متحرک بوده و در مکان‌های مختلف استفاده می‌شد.
 (۳) عمل تغییر دادن یا آرایش کردن صورت به صورت اغراق‌آمیز برای اجرای نمایش
 (۴) نقاب یا چهره مصنوعی اغراق شده ترکیب انسان و حیوانات خیالی برای نمایش بعضی از صحنه‌های غیرواقعی

۲۱۷- صحنه فیلم جویندگان طلا بیانگر کدام حالت است؟

- (۱) نامیدی
 (۲) بازگشت به خانه
 (۳) بی‌خانمانی
 (۴) دوری از خانه



۴) مطب دکتر کالیگاری

۳) تولد یک ملت

۲۱۸- مونتاز مضمونی در کدام فیلم بیشتر دیده می‌شود؟

۱) تعصب

۲) اکتبر

۲۱۹- میزانشن تصویر رو به رو مناسب کدام نوع فیلم است؟

۱) درام

۲) حماسی

۳) خانوادگی

۴) پلیسی



۲۲۰- امپرسیونیست‌ها برای تعریف ماهیت سینمایی تصویر معمولاً از کدام مفهوم بهره می‌گرفتند؟

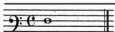
۴) بوزتینو

۳) فوتوژنی

۲) انترازی

۱) تخیلی

خلاقیت موسیقی



۲۲۱- نام کلید رو به رو کدام است؟

۴) باس

۳) باریتون

۲) تنور

۱) آلتو

۲۲۲- معکوس فاصله‌ی هفتم بزرگ کدام است؟

۴) هفتم کاسته

۳) هفتم کوچک

۲) دوم بزرگ

۲۲۳- برای ساختن گام ماژور هارمونیک، کدام درجه یا درجات گام ماژور طبیعی را باید تغییر داد و این تغییر باید به کدام صورت باشد؟

۱) درجه‌ی هفتم گام ماژور طبیعی را نیم پرده‌ی کروماتیک بالا می‌بریم.

۲) درجه‌ی ششم گام ماژور طبیعی را نیم پرده‌ی کروماتیک پایین می‌آوریم.

۳) درجات ششم و هفتم گام ماژور طبیعی را نیم پرده‌ی کروماتیک بالا می‌بریم.

۴) درجات ششم و هفتم گام ماژور طبیعی را نیم پرده‌ی کروماتیک پایین می‌آوریم.

۲۲۴- گام «دو بمل» ماژور دارای کدام مایه نما است؟

۴) ۷ علامت بمل

۳) ۶ علامت بمل

۲) ۵ علامت بمل

۱) ۴ علامت بمل

۲۲۵- ترتیب کدام گروه، از لحاظ تنها از تندتر به کندتر می‌باشد؟

۱) Lento ← Presto ← Andante ← Vivace

۲) Lento ← Presto ← Andante ← Vivace

۳) Lento ← Vivace ← Andante ← Presto

۴) Andante ← Lento ← Presto ← Vivace

۲۲۶- گونه‌ای از موسیقی سازی دوران رنسانس که اثری است پلی فنیک و مبتنی بر تقلید، نام دارد.

۴) مادرینگال

۳) ریچرکار

۲) استامپی

۱) موتت

۲۲۷- اجرای کدام فرم موسیقی، برای اجرا یا ساز نی بهترین است؟

۴) سوز و گداز

۳) چهارپاره

۲) دو بیتی

۱) مثنوی

۲۲۸- کوک سیم‌های چیچک کدام است؟

۴) دو - سل - دو - فا

۳) می - سی - فا - دو

۲) لا - ر - سل - دو

۱) می - لا - ر - سل

۲۲۹- کدام ساز، جزو خانواده‌ی ایوا نیست؟

۴) فوگل هورن

۳) ایوا ذامور

۲) هکل فون

۱) کرانگله

۲۳۰- صداهندگی هورن «ر» نسبت به نت نوشته شده چگونه است؟

۱) دوم بزرگ بالاتر صدا می‌دهد.

۲) سوم بزرگ بالاتر صدا می‌دهد.

۳) ششم کوچک بالاتر صدا می‌دهد.

۴) هفتم کوچک پایین‌تر صدا می‌دهد.

۲۳۱- فاصله‌ی مجنّب است.

۴) نیم پرده

۳) پرده

۲) سه ربع پرده

۱) یک ربع پرده

۲۳۲- دستگاه ماهر ترکیب کدام دو دانگ است؟
 (۱) ماهر و دشتی (۲) ماهر و ماهر (۳) دشتی و ماهر (۴) چهارگاه و ماهر

۲۳۳- شور «ر» دارای کدام مایه نمایی است؟
 (۱) سی کرن (۲) فادیز - دوسری (۳) سی بمل - می کرن (۴) فادیز - دو دیز - سل سری

۲۳۴- شاهد آواز اصفهان کدام درجه‌ی همایون است؟
 (۱) دوم (۲) سوم (۳) چهارم (۴) پنجم

۲۳۵- موسیقی دوازده نغمه‌ای (Dodecahonic) ابداع کدام آهنگساز است؟
 (۱) ریچارد واگنر (۲) کلود دبوسی (۳) ایگور استراوینسکی (۴) آرنولد شوپنبرگ

۲۳۶- واژه‌ی اتنوموزیکولوژی سرفصل کدام شاخه در موسیقی است؟
 (۱) بررسی علمی موسیقی اقوام و ملل (۲) بررسی علمی مباحث تئوری و مبنایی موسیقی (۳) بررسی تحولات و سیر حرکت تاریخی دوره‌های مختلف هنر موسیقی (۴) بررسی انواع دیدگاه‌ها در هنر اجرا و مطالعه‌ی نظریات هر کدام

۲۳۷- در نمونه‌ی رویه‌ور، کدام خط در چهار بخش نویسی اتفاق افتاده است؟
 (۱) پنجم مستقیم (۲) تداخل صداها (۳) سوم‌های موازی (۴) چهارم‌های موازی

۲۳۸- معکوس اول آکورد هفت را با کدام عدد نشان می‌دهند؟
 (۱) ۲ (۲) ۳ (۳) ۴ (۴) ۵



6۵ (۴)

6۴ (۳)

4۳ (۲)

2 (۱)

۲۳۹- کادانس رویه‌رو کدام است؟
 (۱) پلاگال کامل (۲) اونتینیک کامل (۳) اونتینیک ناقص (۴) پلاگال ناقص



۲۴۰- «لایوهم» اثر کدام آهنگساز دوره‌ی رمانتیک است؟
 (۱) جاکومو پوچینی (۲) جوزپه وردی (۳) آنتونین دورزاک (۴) ریچارد واگنر

ریچارد واگنر (۴)

آنتونین دورزاک (۳)

جوزپه وردی (۲)

جاکومو پوچینی (۱)

خواص مواد

۲۴۱- برای تهیه مقوای کاغذ، گاه را همراه با می‌زنند.

(۱) آهک (۲) زاج (۳) سولفات مس (۴) مواد قلیایی پناسیم
 ۲۴۲- در صنعت کاغذسازی رنگ دانه‌ای که برای حفظ سفیدی کاغذ استفاده می‌شود، کدام است؟
 (۱) تیتان (۲) مل چینی (۳) سولفات روی (۴) سولفور باریم

۲۴۳- این که در چاپ افست اصطلاحاً گفته می‌شود: سطح کاغذ باید از لایم خوبی برخوردار باشد، به کدام معناست؟
 (۱) اعتداف کاغذ در مقابل کشش، سرعت و گرما هنگام چاپ (۲) قابلیت جذب مرکب و مقاومت کاغذ در مقابل تغییر ابعاد هنگام چاپ (۳) مقاومت مناسب در مقابل نفوذ رطوبت و دوندگی جوهر در سطح کاغذ (۴) مقاومت کاغذ در مقابل پارگی، زمانی که دستگاه چاپ به بالاترین سرعت خود می‌رسد.

۲۴۴- کاربرد «کاغذ تیشو» در هنرهای سنتی، چیست؟
 (۱) نقطه‌زنی (۲) نقشه‌کشی (۳) کپی‌برداری (۴) بازسازی و مرمت

۲۴۵- به کدام علت الیاف کتان خیلی زود چروک می‌شوند؟
 (۱) قطر کم الیاف (۲) وجود موم در اطراف آن‌ها (۳) پایین بودن خاصیت ارتجاعی الیاف (۴) وجود لانولین در پشم

۲۴۶- به کدام علت بوی حاصل از سوختن الیاف ابریشم با پشم تفاوت دارد؟
 (۱) نداشتن گوگرد (۲) داشتن مواد فیبرن (۳) وجود سریسین (۴) وجود لانولین در پشم

۲۴۷- الیاف پنبه در محلول شواینتر
 (۱) حل می‌شوند. (۲) شیشه‌ای می‌گردند. (۳) تغییر رنگ می‌دهند. (۴) ترد و شکننده می‌شوند.

۲۴۸- کدام یک از انواع شیشه‌ها ظاهری درخشانده و شبیه به کریستال‌های کوآرتز دارند؟
 (۱) مشجر (۲) سربی (۳) سودالایی (۴) یوروسیلیکاتی

۲۴۹- کدام یک از انواع شیشه‌ها ظاهری درخشانده و شبیه به کریستال‌های کوآرتز دارند؟
 (۱) مشجر (۲) سربی (۳) سودالایی (۴) یوروسیلیکاتی

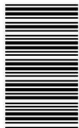
۲۵۰- کدام یک از انواع شیشه‌ها ظاهری درخشانده و شبیه به کریستال‌های کوآرتز دارند؟
 (۱) مشجر (۲) سربی (۳) سودالایی (۴) یوروسیلیکاتی

۲۵۱- کدام یک از انواع شیشه‌ها ظاهری درخشانده و شبیه به کریستال‌های کوآرتز دارند؟
 (۱) مشجر (۲) سربی (۳) سودالایی (۴) یوروسیلیکاتی

- ۲۴۹- برای تهیه شیشه قلیایی در صنعت سفالگری از کدام ماده استفاده می‌شود؟
 (۱) سرباره‌های کوره‌های آهک‌پزی
 (۲) بلورهای ایجاد شده در مسیر آتش‌فشان‌ها
 (۳) خاکستر (آشنو) گیاهی که در شوره‌زار می‌روید.
 (۴) بازمانده‌ی پشم سنگ که در کوره‌ها به جا می‌ماند.
- ۲۵۰- در مرت پارچه بهتر است از کدام ماده به عنوان چسب و استحکام بخش، استفاده شود؟
 (۱) پلی وینیل استات (۲) صمغ عربی (۳) گلیسرین (۴) تولوئن
- ۲۵۱- کدام فلز در مقابل اسید نیتریک از مقاومت بالایی برخوردار است؟
 (۱) آلومینیوم (۲) پلاتین (۳) طلا (۴) نقره
- ۲۵۲- کدام رنگ دانه (سفید) در محیط‌های سرباز تمایل به زرد شدن دارد و در اثر تماس با سولفید هیدروژن موجود در هوا تیره می‌شود؟
 (۱) سفید آلومینیوم (۲) سفید تیتانیم (۳) سفیدآب‌شخ (۴) سفیدآب روی
- ۲۵۳- برای آماده‌سازی ظرف چوبی جهت نگهداری اسید سولفوریک با غلظت بالا کدام روش مناسب‌تر است؟
 (۱) اندود نمودن داخل ظرف با قیر
 (۲) پوشش دادن داخل ظرف با ورقه نازکی از سرب
 (۳) قرار دادن ظرف در پارافین به مدت نسبتاً طولانی
 (۴) قرار دادن ظرف در داخل آب نمک‌های معدنی به مدت نسبتاً طولانی
- ۲۵۴- از کدام ماده به منظور ضد آتش نمودن سطح چوب، استفاده می‌شود؟
 (۱) آمونیاک (۲) اسید بوریک (۳) رزین‌های اپوکسی (۴) دی اکسید سرب
- ۲۵۵- بهترین ماده برای تمیز کردن مشمع‌های کاربردی در ساخت وسائل آداری کدام است؟
 (۱) الکل سفید (۲) جوش شیرین (۳) آب گرم و سود سوزآور (۴) آب و صابون و کمی تربانتین
- ۲۵۶- از کدام طریق می‌توان بستری مناسب برای طراحی با قلم نقره فراهم کرد؟
 (۱) یک لایه نازک و یکنواخت گواش سفید روی کاغذ زده شود.
 (۲) مقوای مناسبی انتخاب کرده و با سمباده نرم از روی آن یک لایه نازک برداریم.
 (۳) روی کاغذ را یک لایه سریش یا سریش مالیده و سپس سمباده زده و مناسب طراحی سازیم.
 (۴) مقوای مناسبی انتخاب کرده، آن را خیس نموده و با آب چسب بر روی تخته مخصوص بچسبانیم.
- ۲۵۷- ماده اولیه مواد خشکان (Drier) مورد استفاده در رنگ‌ها، کدام است؟
 (۱) دکسترین (۲) چسب سریشمی (۳) نمک فلزات (۴) صمغ عربی
- ۲۵۸- زمان مناسب ورنی زدن نقاشی رنگ روغن کدام است؟
 (۱) پس از خشک شدن کار
 (۲) شش ماه پس از پایان کار
 (۳) پس از افت طولی و عرضی احتمالی کار
 (۴) پس از خشک شدن و کشیده شدن پشت کار
- ۲۵۹- چنانچه سطح نقاشی رنگ روغن تیره و چرب شده باشد برای تمیز کردن آن بهتر است از کدام ماده استفاده شود؟
 (۱) بنزین سفید (۲) تینر فوری (۳) مایع شوینده سپس تربانتین (۴) مایع شوینده سپس تینر روغنی
- ۲۶۰- در رنگرزی سنتی برای رنگ آمیزی با کدام گیاه احتیاج به دندانۀ نیست؟
 (۱) گل جعفری (۲) پوست گردو (۳) سماق (۴) اکالیپتوس



411A



411A

نام:

نام خانوادگی:

محل امضاء:

دفترچه شماره ۱

عصر پنجشنبه
۸۹/۴/۱۰جمهوری اسلامی ایران
وزارت علوم، تحقیقات و فناوری
سازمان سنجش آموزش کشوراگر دانشگاه اصلاح شود مملکت اصلاح می‌شود.
امام خمینی (ره)

آزمون سراسری ورودی دانشگاه‌های کشور سال ۱۳۸۹

آزمون عمومی گروه آزمایشی هنر

مدت پاسخگویی: ۷۵ دقیقه

تعداد سؤال: ۱۰۰

عناوین مواد امتحانی آزمون عمومی گروه آزمایشی هنر، تعداد، شماره سؤالات و مدت پاسخگویی

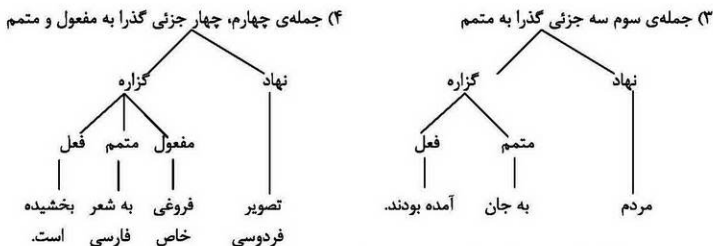
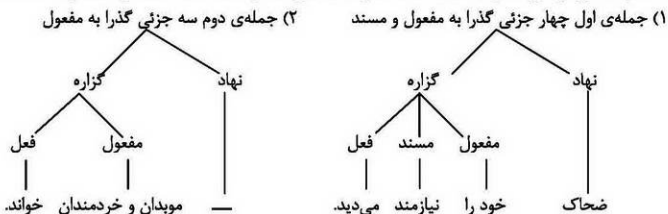
ردیف	مواد امتحانی	تعداد سؤال	شماره سؤال		مدت پاسخگویی
			از	تا	
۱	زبان و ادبیات فارسی	۲۵	۱	۲۵	۱۸ دقیقه
۲	زبان عربی	۲۵	۲۶	۵۰	۲۰ دقیقه
۳	فرهنگ و معارف اسلامی	۲۵	۵۱	۷۵	۱۷ دقیقه
۴	زبان انگلیسی	۲۵	۷۶	۱۰۰	۲۰ دقیقه

تیر ماه سال ۱۳۸۹

حق چاپ و تکثیر سؤالات آزمون تا ۲۸ ساعت پس از برگزاری امتحان برای تمامی اشخاص حقیقی و حقوقی ممنوع می‌باشد و با متخلفین برابر مقررات رفتار می‌شود.

- ۱- معنی واژه‌های «سوفار، زاغه، خفیه، تلطف» به ترتیب کدام است؟
 (۱) فتراک - دخمه - پنهان - لطیف بودن
 (۲) غلاف تیر - آغل - پشت سر - نرمی کردن
 (۳) دهانه‌ی تیر - آغل - نهان - مهربانی کردن
 (۴) دهانه‌ی تیر - مفاک - نهان - لطیف بودن
- ۲- معنی واژه‌ها در کدام گروه تماماً درست است؟
 (۱) (مطلق: رها شده) - (مقارب: همگرا) - (لت: سیلی) - (سقوط: غلبه)
 (۲) (ضیعت: تباه شده) - (سلک: نخ) - (تگ: دو) - (تفرس: راندن اسب)
 (۳) (عتاب: غضب) - (شراع: جمع شریعت) - (خازن: فرشته) - (تک: عمق)
 (۴) (ممه: ادامه دهنده) - (راغ: بیابان) - (دنگک: بدقواره) - (جبر: مرکب)
- ۳- معنی واژه‌های (جلی، موجز، قصور، مصباح) به ترتیب، کدام است؟
 (۱) جلوه - ایجاز در سخن - عیب - آینه
 (۲) آشکار - سخن کوتاه و رسا - نقص - چراغ
 (۳) روشن - اجازه داده شده - کاستی - چراغدان
 (۴) آشکار - کوتاه شده - کاخ‌ها - باده‌ی صبحگاهی
- ۴- املائی واژه‌ها، به ترتیب و با توجه به معانی آن‌ها (ریشخند، تندی، نگارش، ایوان) در کدام گزینه، درست است؟
 (۱) صخره - سورت - انطباق - صقه
 (۲) سخره - صورت - انطباق - صقه
 (۳) صخره - سورت - انطباق - سقه
 (۴) صخره - صورت - انطباق - سقه
- ۵- در عبارت: «ملک از استماع این نصیحت امتناع نمود و سخن مشیر بی‌نظیر خرداشت. زاغ در خدمت او به حرمت هر چه تمام‌تر می‌زیست و از رسوم طاعت و آداب عبودیت هیچ چیز باقی نمی‌گذاشت و ثقت پادشاه و رعیت به کمال اخلاص و وفور مناصحت او می‌افزود و در ابواب مهمات و انواع مصالح با او مشاورت می‌پیوستند و در همه‌ی معانی او را محرم می‌داشتند». چند غلط املائی وجود دارد؟
 (۱) یک
 (۲) دو
 (۳) سه
 (۴) چهار
- ۶- در کدام گزینه، همه‌ی واژه‌های مرکب، در حقیقت فشرده‌ی یک جمله‌ی سه جزئی با مفعول است؟
 (۱) شب بو - کمر بند - کتابخانه - نام‌نویسان
 (۲) شاهکار - شتر مرغ - صندوق‌خانه - بزرگ‌سال
 (۳) شب کلاه - روزمزد - کارخانه - خوش حال
 (۴) حق گزار - روان‌شناس - وطن‌خواه - هیجان‌انگیز
- ۷- در کدام عبارت وابسته‌ی مضاف‌الیه، «اسم مرکب» است؟
 (۱) منظومه‌های عالی غنایی در حوزه‌ی ادبیات عاشقانه‌ی ایران
 (۲) قصاید شکوهمند شاعر قصیده‌سرای دربار سلطان محمود
 (۳) تحمّل تلخی‌ها و سختی‌ها برای کامیابی عاشق دلسوخته‌ی مهجور
 (۴) درون‌مایه‌ی داستان‌های داستان سرایان معاصر
- ۸- عبارت «پیام یک داستان، همان روح حاکم بر داستان و درون‌مایه‌ی آن است. نتیجه‌ای کلی در مورد زندگی است که داستان آشکارا آن را بیان کرده است.»، به ترتیب چند تک واژه و چند واژه است؟
 (۱) سی و هفت - بیست و هفت
 (۲) سی و هشت - بیست و نه
 (۳) سی و نه - بیست و هشت
 (۴) سی و نه - بیست و نه
- ۹- در کدام گزینه همه‌ی ترکیب‌ها، «اضافه‌ی استعاری» است؟
 (۱) خصلت طمع - گردن استکبار - بیابان ضلالت - قالب قصیده
 (۲) جام عافیت - پای تعدی - قدر نعمت - تیه گمراهی
 (۳) حمله‌ی حسد - پرده‌ی عفاف - لجاج شهوت - حوزه‌ی عاطفی
 (۴) فریاد هستی - دامن خاک - روح کلام - صولت خشم
- ۱۰- در همه‌ی ابیات به استثنای بیت جهش یا چاب‌جایی ضمیر، به شیوه‌ی بلاغی مشاهده می‌شود.
 (۱) یکم - روز بزر - بنده‌ای دل بسوخت
 (۲) دلم از پرده بشد حافظ خوش گوی کجاست
 (۳) گمان میر که بنادیم دستت از فتراک
 (۴) عنان مپیچ که گر می زنی به شمشیرم
 که می‌گفت و فرماندهش می‌فروخت
 تا به قول و غزلش ساز نوایی بکنیم
 بدین قدر که تو از ما عنان بگردانی
 سپر کنم سر و دست ندارم از فتراک

۱۱- با توجه به عبارات « ضحاک خود را به لشکریان بیشتری نیازمند می‌دید ناچار موبدان و خردمندان را به مشورت خواند، مردم نیز از خودکامگی و جورپیشگی ضحاک به جان آمده بودند. در هر حال تصویر فردوسی از شهامت و مردانگی کاوه، به شعر فارسی فروغی خاص بخشیده است» نمودار درختی همه‌ی جمله‌ها، به استثنای جمله‌ی صحیح است.



۱۲- موضوع همه‌ی آثار ذکر شده به استثنای درست است.

- (۱) قابوس‌نامه در اخلاق و تربیت
 (۲) تجارب السلف درباره‌ی تاریخ خلفای عباسی
 (۳) تاریخ وصف‌فردوسی تاریخ دوره‌ی صفویه
 (۴) مرصاد العباد در علم تصوف، اخلاق، آداب معاش و معاد

۱۳-

- (۱) محمد بن منور کتاب « اسرار التوحید » را در احوال جدّ خود، ابوسعید ابوالخیر در سه جلد نوشته است.
 (۲) « کشف المحجوب » اثر جلالی هجویری غزنوی از جمله معتبرترین و قدیم‌ترین کتاب‌های منظوم فارسی در تصوف است.
 (۳) « تذکرة الاولیاء » یکی از چندین اثر منثور عطار است که در آن شرح حال ۷۲ تن از عارفان آمده است.
 (۴) « عقل سرخ » اثر سهروردی در برگیرنده‌ی قصه‌هایی در شرح مفاهیم عرفانی، فلسفی و دینی بر وجه نمادین است.

۱۴- مجموعه آثار « خاتون هفت قلعه، بخارای من ایل من، اقتصاد عصر صفوی و شادکامان دره‌ی قره‌سو » به ترتیب از چه کسانی است؟

- (۱) باستانی پاریزی - محمد بهمن بیگی - محمد بهمن بیگی - علی محمد افغانی
 (۲) باستانی پاریزی - محمد بهمن بیگی - باستانی پاریزی - علی محمد افغانی
 (۳) محمد بهمن بیگی - باستانی پاریزی - محمد بهمن بیگی - علی محمد افغانی
 (۴) علی محمد افغانی - باستانی پاریزی - باستانی پاریزی - محمد بهمن بیگی

۱۵-

- در همه‌ی ابیات به جز بیت اسلوب معادله به کار رفته است.
 (۱) ز سخت‌گیری دوران چه باک عارف را
 (۲) دلی که نیست خراشی در او زمین‌گیر است
 (۳) پیشی ار خواهی به هر پس مانده همراهی گزین
 (۴) حد ما نیست که پیش تو بگویم سخن

۱۶- در کدام بیت، همه‌ی آرایه‌های (تشبیه، مجاز، کنایه، تشخیص)، وجود دارد؟

- (۱) به تخت گل بنشانم بنی چو سلطانی
 (۲) چو غنچه با لب خندان به یاد مجلس شاه
 (۳) ز روی دوست مرا چون گل مراد شکفت
 (۴) گدای میکندام لیک وقت مستی بیمن
 ز سنبل و سمنش ساز طوق و یاره (دست‌بند) کنم
 پیاله گیرم و از شوق جامه پاره کنم
 حواله‌ی سر دشمن به سنگ خاره کنم
 که نواز بر فلک و حکم بر ستاره کنم

۱۷- در همه ابیات، به جز بیت آرایه‌ی متناقض نما مشهود است.

- (۱) به هر غمی که رسد از تو خاطر م شاد است
 (۲) سفر دراز نباشد به پای طالب دوست
 (۳) هزار سختی اگر بر من آید آسان است
 (۴) فغان که داد ز دست ستمگری است مرا

۱۸-

مفهوم واژه‌ی «به جای» در بیت متفاوت با سایر ابیات است.

- عذرش بسنه ار کند به عمری ستمی
 حرامم باد اگر من جان به جای دوست بگزینم
 که دست چود تو با خانسندان آدم کرد
 آن را وفا شمارم اگر چه جفا کند

۱۹-

بیت: «ای صاحب کرامت، شکرانه‌ی سلامت

روزی تفقدی کن درویش بینوا را» با کدام بیت قرابت مفهومی ندارد؟

- (۱) ای صاحب مال، فضل کن بر درویش
 (۲) چو خود را قوی حال بینی و خوش
 (۳) درویش را که مُلک قناعت مسلم است
 (۴) به شکر آن که تو در خانهای و اهلت پیش

۲۰-

معنی واژه‌ی «سواد» در همه‌ی ابیات به جز بیت یکسان است.

- دل‌ها خراب زلزله‌ی درد کرده‌اند
 دل از دهر فارغ سسر از عیش خوش
 سوادش پر از سبزه و آب و کشت
 این است سوادى که به اصل است مطابق

۲۱-

کاین عروسی است که در عقد بسی داماد است» با کدام بیت ارتباط

مفهومی دارد؟

- (۱) با که گردون سازگاری کرد تا با ما کند
 (۲) با ستمکاران گیتی بد نمی‌گردد سپهر
 (۳) جهان تنگ بسان دهان او هیچ است
 (۴) غم از گردش روزگاران مدار

۲۲-

مفهوم بیت «عشق را خواهی که تا پایان بری

بس که بپسندید باید ناپسند» با همه‌ی ابیات به جز بیت یکسان

- است.
 (۱) آن آلم را بر کرم‌ها فضل داد
 (۲) گر چه جان از وی ندید الا جفا
 (۳) خار او از جمله گل‌ها دست برد
 (۴) جور او از دور دولت گوی برد

۲۳-

مفهوم کدام بیت با ابیات دیگر متفاوت است؟

- (۱) آرزوهای دو عالم دست‌نگاه
 (۲) بسته‌اند از دو جهان چشم هوس چون یعقوب
 (۳) تا ابد از دو جهان بی‌خبر افتد مدهوش
 (۴) هر چه در دنیا و عقبی راحت و آسایش است

۲۴-

بیت زیر بیانگر فرجام کار به دست است.

- «به آزه‌ش سراسر به دو نیم کرد
 (۱) فریدون - ضحاک
 (۲) ضحاک - فریدون
 (۳) جهان را از او پاک بی‌بیم کرد»
 (۴) جمشید - ضحاک

۲۵-

از مفهوم کدام بیت مرتبه‌ی فنای عرفانی استنباط می‌شود؟

- (۱) بقا دوستان را فنا عاشقان را
 (۲) بر لب بحر فنا منتظریم ای ساقی
 (۳) جهان فانی با باقی فدای شاهد و ساقی
 (۴) مرا امید وصال تو زنده می‌دارد

- من آن عاشقم کسز بقا می‌گریزم
 فرصتی دان که ز لب تا به دهان این همه نیست
 کسه سلطانی عالم را طفیل عشق می‌بینم
 و گر نه هر دم از هجر توست بیم هلاک

■ عین الأصحّ و الأتقّ في الجواب للترجمة أو التعريب أو المفهوم (۲۶ - ۲۳)

۲۶ - « إذا ظننت أنك تستطيع أن تحصل على رضی الناس، فأنت مخطئ شديداً! »:

- ۱) هرگاه خیال کنی که مردم می‌توانند ترا راضی نگاهدارند چقدر در اشتباه هستی!
- ۲) اگر گمان کنی که می‌توانی رضایت مردم را بدست آوری، بسیار در خطا هستی!
- ۳) وقتی گمان کردی که تو قادر به راضی کردن مردم هستی بسیار به اشتباه افتاده‌ای!
- ۴) اگر فکر می‌کنی که تو توانائی آن‌را داری که مردم‌را از خودراضی کنی بسیار خطا می‌کنی!

۲۷ - « عندما ترسل الموجات الصوتية و تصطدم بالأشياء، ترجع إلینا فنسمعها! »:

- ۱) هنگامی که موجهای صوتی را ارسال می‌کنند تا به اشیاء اصابت کنند آنها بازمی‌گردند تا به سمع ما برسند!
- ۲) در زمان فرستادن امواج صوت، آنها با اشیاء برخورد می‌کنند، سپس بسوی ما برمی‌گردند و آنها را می‌شنویم!
- ۳) هنگامی که امواج صوتی فرستاده می‌شوند و با اشیاء برخورد می‌کنند، بسوی ما بازمی‌گردند و ما آنها را می‌شنویم!
- ۴) وقتی ارسال موجهای صوتی صورت می‌گیرد، به اشیاء برخورد کرده بسمت ما بازگردانده می‌شوند و به گوش ما می‌رسند!

۲۸ - « إن المتقی هو الَّذي إذا نزل البلاء عليه اعتبره رخاءً! »:

- ۱) هر گاه سختی و رنجی بر انسان پرهیزگار وارد شود با آن چون راحتی برخورد می‌کند!
- ۲) این متقی است که آمدن بلا در نظرش همچون فرود آمدن آسایش و راحتی است!
- ۳) بی‌شک کسی که مصیبت و بلا را چون آسایش پندارد پرهیزگار و متقی است!
- ۴) با تقوا کسی است که هرگاه مصیبت بر او نازل شود آنرا آسودگی بشمار آورد!

۲۹ - « إن تكن مُنيك أن لا يفضن أصفاؤك من حولك، فلا تكن فظاً غليظ القلب! »:

- ۱) اگر آرزو داری دوستانت از تو دور نشوند و از اطرافت پراکنده نگردند، بداخلاقی مکن و سختگیر مباش!
- ۲) چنانچه امیدت این باشد که دوستانت را از خود دور و پراکنده نکنی، نباید درشت‌خوی و سنگدل باشی!
- ۳) اگر چه آرزویت دور شدن دوستانت از اطرافت نباشد، بداخلاقی و سخت‌گیری به صلاح تو نیست!
- ۴) اگر آرزویت این است که دوستانت از اطرافت پراکنده نشوند، پس درشت‌خوی سنگدل مباش!

۳۰ - عین الخطأ:

- ۱) إحذر العداوة التي تتفد في قلبك خفيًا، برحذر باش از عداوتی که پنهانی به قلبت نفوذ کند،
- ۲) و تریقن سئی الفجور في عينك!؛ و گناهان بد را در دیدهدات بیاراید!
- ۳) أرفع العلم درجةً ما تعرف به نفسك!؛ درجهٔ عالی علم آن است که بتوان با آن خود را شناخت!
- ۴) أحسن الناس قولاً من أمن للناس من كلامه!؛ بهترین مردم در گفتار کسی است که مردم از سخنش در امان باشند!

۳۱ - « متى ما تلقى من تهوى دح الدنيا و أهلها! ». عین غیر المناسِب في المفهوم:

- ۱) حُبّ المحبوب و حبّ الدنيا لا يجتمعان!؛ ۲) عدم الغفلة عن الَّذي تحبّه في جميع الأحوال والأوضاع!
- ۳) من يُحبّ المطلوب يحقر ما كان غيره!؛ ۴) ترك الدنيا و ما فيها إذا لا تُريد الحصول على العقبی!

۳۲ - « بر ماست که دانشمندان را بعنوان مشعل هدایت انتخاب کنیم تا ما را به راه حق راهنمایی کنند:»:

- ۱) يجب علينا أن ننتخب علماء سراج الهدى لإرشادنا إلى سبيل الحق!
- ۲) علينا أن نتخذ العلماء كمشعل الهداية حتى يرشدونا إلى طريق الحق!
- ۳) الواجب علينا اختيار علماء كمصباح للهدى ليدلنا إلى الصراط الحقیقة!
- ۴) يلزم علينا لكي نتخذ فضلاء مشعلاً للهداية حتى يهدونا طرق الحقيقة!

۳۳ - عین الخطأ:

- ۱) آنکه نیکی می‌کند از کار نیکش بهتر است: من يعمل الخیر فهو خیر من عمله الخیر،
- ۲) و آنکه بد می‌کند از کار بدش بدتر است: و الذي يعمل الشرُّ شرٌّ من عمله الشر!
- ۳) کوتاه کردن آرزو، کردار را از بدی دور می‌کند: إن تقصیر الأمل يُبعد العمل عن السوء،
- ۴) و ترک کردن آرزوها، از شریف‌ترین اعمال است: و ترك المني من الأعمال الشريفة!

■ اقرأ النص التالي بدقة، ثم أجب عن الأسئلة (۳۴ - ۴۲) بما يناسب النص:

هناك أشخاص يظنون أنهم أخذوا عهداً على الدهر أنه يهيبهم كما هم يريدون و يشتهون؛ فكأنهم لم يعرفوا سنة الدنيا و قوتونها في عطائها و أخذها! هذه هي سنة جارية بأن الدنيا لا تهدأ عن عطاء تعطيه، حتى تعود إلى صاحبه لتأخذه! أقوى الناس في هذه الحياة من إذا حصل على نعمة، لا يتوقع بقاءها طول الأيام! فنحن إن لم تكن ناسين هذا الأمر في ساعة الميلاد، ما كنا باكين في ساعة الموت. فلنتؤمن أن للدنيا يومين يوماً لنا و يوماً علينا!

۳۴ - عین الصحیح للفرغ: السنة الجارية على الدنيا هي

- ۱) الإِطاء و الأخذ! ۲) الميلاد و السرور! ۳) الموت و البكاء! ۴) النعمة و العطاء!

۳۵ - عین الصحیح للفرغ: الخطأ لبعض الأشخاص أنهم يتصورون أن الدنيا

- ۱) معبر بعبورنه اليوم أو غداً!
- ۲) تفتى، فلا اعتماد على ظواهرها!
- ۳) دارالقرار لا تتغير و لا تتبدل!
- ۴) خیال عارض لا يبقى للإنسان دائماً!

۳۶ - «يومٌ لنا و يومٌ علينا!». عین الخطأ في المقصود:

- ۱) إن العمر قصير فلا نضيق أيامه!
- ۲) إذا ظهر العسر فعن قريب يأتي اليسر و الراحة!
- ۳) لا تبقى الشدة دائماً و يأتي الفرج بعد الشدة!
- ۴) الدنيا لا تبقى على حاله، فإذا جاءت النعم فریماً تزول!

۳۷ - «إن لم تكن فرحين في ساعة الميلاد ما كنا باكين في ساعة الموت». المقصود من العبارة:

- ۱) نبكي عند حدوث الوفيات لأننا نعتقد أن المواليد لا بقاء لهم!
- ۲) عند إعطاء النعم نتصور أنها باقية، فلذلك حين تؤخذ منا نحزن!
- ۳) سبب البكاء عند موت الأشخاص هو ذلك السرور عند ولادة المواليد!
- ۴) عند ولادة المولود يجب علينا أن لا نضحك، حتى لا نبكي عند موته!

■ عین الصحیح في التشکیل (۳۸ و ۳۹)

۳۸ - «الدنيا لا تهدأ عن عطاء تعطيه حتى تعود إلى صاحبه لتأخذه!»:

- ۱) تَهْدَأُ - تَعُودُ - صَاحِبٍ - تَأْخُذُهُ
- ۲) تَهْدَأُ - عَطَاءٌ - تَعُودُ - صَاحِبٍ
- ۳) الدُنْيَا - عَطَاءٌ - تُعْطِيَةُ - تَعُودُ
- ۴) عَطَاءٌ - تُعْطِيَةُ - تَعُودُ - تَأْخُذُ

٣٩- « أقوى الناس في هذه الحياة من إذا حصل على نعمة، لا يتوقَّع بقاءها طول الأيام»:

- (١) أقوى - الحياة - من - طول
(٢) الحياة - نعمة - يتوقَّع - طول
(٣) الناس - من - نعمة - يتوقَّع
(٤) نعمة - بقاء - طول - الأيام

■ عيّن الصحيح في الإعراب و التحليل الصرفي (٤٠ - ٤٧)

٤٠- « يظنون »:

- (١) مضارع - للغائبين - مزيد ثلاثي من باب إفعال - متعدّ - معرب / فعل و مع فاعله جملة فعلية
(٢) مجرد ثلاثي - مضاعف - مبني للمعلوم / فعل مرفوع بثبوت نون الإعراب، و فاعله ضمير الواو البارز
(٣) فعل مضارع - مجرد ثلاثي - مبني للمعلوم - معرب / الجملة فعلية و حال و منصوب محلاً و صاحب الحال « أشخاص »

- (٤) للغائبين - مزيد ثلاثي من باب تفعيل - متعدّ / فعل مرفوع، و فاعله ضمير النون البارز، و الجملة فعلية و نعت و مرفوع محلاً بالتبعية

٤١- « يهيب »:

- (١) للغائب - متعدّ - مبني للمعلوم - معرب / فعلوفاعله الضمير المستتر، و الجملة فعلية و حال و منصوب محلاً
(٢) فعل مضارع - مجرد ثلاثي - معتل و مثال - معرب / فعل مرفوع، و فاعله ضمير « هم » البارز، و الجملة فعلية و خبرية

- (٣) مضارع - للغائب - معتل و مثال (حرف العلة محذوف) - متعدّ / فعل و فاعله ضمير « هو » للمستتر و الجملة فعلية و خبر « أن »

- (٤) مجرد ثلاثي - معتل و أجوف (حرف العلة محذوف) - مبني للمعلوم / فعل مرفوع، و مع فاعله جملة فعلية و خبر « أن » و مرفوع محلاً

٤٢- « الدنيا »:

- (١) اسم - مشتق و اسم تفضيل - معرب - ممدود / اسم « أن » و منصوب محلاً

- (٢) اسم - مفرد مؤنث - معرف بال - معرب / اسم « أن » و منصوب تقديرأ

- (٣) مؤنث - جامد - معرف بال - مقصور / خبر و مرفوع تقديرأ بالتبعية

- (٤) مفرد مذكر - مشتق و صفة مشبهة - معرب / مبتدأ و مرفوع محلاً

■ عيّن المناسب للجواب عن الأسئلة التالية (٤٣ - ٥٠)

٤٣- عيّن الخطأ في المعتل:

- (١) أنتن تَلَن أهدافكَن العالية!
(٢) هن يخبثن من أصالهن السيئة!

- (٣) أنت لا ترجين إلا لطف ربك دائماً!
(٤) أنتم تنهين الناس عن خطاياهم!

٤٤- عيّن الصحيح في المعني للمجهول:

- (١) تحترم أخواتك أبأك في جميع الأحوال! : تحترم أبوك في جميع الأحوال!

- (٢) سمع المقاتلون صوت الانفجار من بعيد! : سمعت صوت الانفجار من بعيد!

- (٣) ينصر الله المسلمين إن اتحدوا جميعاً! : ينصر المسلمين إن اتحدوا جميعاً!

- (٤) يفضّل الله الذالعلم على الآخرين في الآخرة! : فضلّ ذالعلم على الآخرين في الآخرة!

٤٥- عین اللام ناصبة:

- (١) لنعرف ما حولنا حتّى نتسلّط على أنفسنا و على أفعالنا !
- (٢) يقول لنا الأستاذ إنّنا نأمل غداً مُشرقاً لشعبنا فلنحاول لذلك!
- (٣) صحبنا أصدقائنا إلى القاعة الكبرى لنشارك في فرحة العيد!
- (٤) تتهيأ المدرسة للاحتفال الكبير كما جرت عليه العادة كلّ عام!

٤٦- عین المفعول المطلق:

- (١) إنّ المسلم شديد الحبّ و الإجلال لأوليائه الله حقاً !
- (٢) هو شاعر حاذق ينشد أشعاراً كثيرةً حول مسائل مختلفة!
- (٣) إنّهُ كان من أقوى النّاس شخصيّةً و فكرةً و أشدّهم جرأةً!
- (٤) ليكن فكرك في الحياة فكراً لا يُريد أن يضيّع حقاً من الآخرين!

٤٧- عین ما ليس فيه تعت:

- (١) وفّقنا ربّنا لعبادةٍ تُقرّبنا إليه!
- (٢) سأشترك في حفلة تتعقد يوم الخميس!
- (٣) قال الصّياد: هذا النّهر تكثّر فيه الأسماك!
- (٤) كتب هذا العالم مقالة يكشف فيها عن أسرار جديدة!

٤٨- عین ما ليس فيه الحال:

- (١) الشمس في وسط السّماء و هي تحرق الأبدان و النباتات،
- (٢) فاحذروا أن تخرجوا من البيت و لستم مجهّزين بستر مناسب،
- (٣) لأنّ حرارتها في هذه الأيام من الصّيْف خطيرة و أنتم ضعفاء،
- (٤) و لكنّ النباتات و ثمراتها تحتاج إلى هذه الحرارة كثيراً !

٤٩- عین الصحيح:

- (١) سيرجع أبي بعد الشهر الخمسة من السفر.
- (٢) كتبت هذه المقالة في العام الثاني.
- (٣) أصيب بمرض فلم يذهب إلى المدرسة سبع أيام.
- (٤) عملنا من الكتاب التميرين الثانية.

٥٠- عین الصحيح:

- (١) لا يَنْتفع بالعلوم إلّا العلماء المجتّون!
- (٢) لا تصحبوا إلّا ذوا الأخلاق الحميدة!
- (٣) جاهد المقاتلون إلّا جنديان منهم!
- (٤) ليس في قلوبنا إلّا العمل بالחסنات!

۵۱- «خلقت محکم و استوار در نظام آفرینش» که حاکی از وجود پدیدآور «مدبر و حکیم» است از دقت در کدام آیه مفهوم می‌گردد؟

۱) ﴿ما تری فی خلق الرحمن من تفاوت فارجع البصر هل تری من فطور﴾

۲) ﴿هو الذی جعل الشمس ضیاء و القمر نوراً و قدره منازل لتعلموا عدد السنین﴾

۳) ﴿و تری الجبال تحسبها جامدة و هی تمرّ مرّ السحاب صنع الله الذی اتقن کلّ شیء﴾

۴) ﴿ان فی خلق السماوات و الارض و اختلاف اللیل و النهار لآیات لاولی الالباب﴾

۵۲- علت اینکه شیطان خطاب به انسان‌ها می‌گوید: مرا سرزنش نکنید و خود را سرزنش کنید، کدام موضوع است؟

۱) ﴿ما انا بمصرخکم﴾

۲) ﴿و ما انا بمصرخی﴾

۳) ﴿ان الله وعدکم و عد الحق﴾

۴) ﴿ما کان لی علیکم من سلطان﴾

۵۳- با توجه به آیات ﴿بل یرید الانسان لیفجر امامه﴾ و ﴿و ما یکذب به الا کلّ معتد اثم﴾ کدام موضوع به ترتیب از زمینه‌های سبب انکار معاد است؟

۱) گناه - گناه

۲) گناه - نفاق

۳) کفر - گناه

۴) کفر - نفاق

۵۴- آیه شریفه ﴿منها خلقناکم و فیها نعیدکم و منها نخرجکم تارةً اخرى﴾ موضوع در نفاخ صور است.

۱) زنده شدن همه انسان‌ها - اول

۲) زنده شدن همه انسان‌ها - دوم

۳) مدهوشی اهل آسمان و زمین - دوم

۴) مدهوشی اهل آسمان و زمین - اول

۵۵- پیام کدام آیه، زمینه‌ساز سرودن ابیات زیر است؟

ای دریده - پوستین یوسفان

گرگ برخی‌زی از این خواب گران

گشته گران یک به یک خواهی تو

می‌درانند از غضب اعضای تو

ز آنچه می‌بافی همه روزه بپوش

ز آنچه می‌کاری همه روزه بنوش

۱) ﴿و قضیَ بینهم بالحق﴾

۲) ﴿و نصَّحَ الموزینَ القیسط﴾

۳) ﴿و الوزنَ یومئذِ الحق﴾

۴) ﴿فَذوقُوا ما کنتم تکذّبون﴾

۵۶- اکسیر حیات‌بخش به مردگان و مبتدل‌کننده‌ی کم طاقان به شکیبایان، است که آیه‌ی شریفه‌ی حاکی از آن است.

۱) عشق و محبت الهی - ﴿قل ان کنتم تحبون الله فأتبعونی یحبکم الله و یغفرکم ذنوبکم و الله غفور رحیم﴾

۲) عبادت خالصانه‌ی پروردگار - ﴿قل ان کنتم تحبون الله فأتبعونی یحبکم الله و یغفرکم ذنوبکم و الله غفور رحیم﴾

۳) عشق و محبت الهی - ﴿و من الناس من یتخذ من دون الله انداداً یحبونهم کحب الله و الذین آمنوا اشدّ حباً لله﴾

۴) عبادت خالصانه‌ی پروردگار - ﴿و من الناس من یتخذ من دون الله انداداً یحبونهم کحب الله و الذین آمنوا اشدّ حباً لله﴾

۵۷-

عزت نفس آدمی، آن‌گاه نگاه‌دار می‌شود که و

۱) پذیرای حقارت و پستی باشد - با فطرت عزت طلب خویش سر سازش نداشته باشد.

۲) هواپرستی را وجهی همت خود قرار دهد - با فطرت عزت طلب خویش سر سازش نداشته باشد.

۳) پذیرای حقارت و پستی باشد - اندام ظاهری خود را وسیله‌ی خودنمایی و جلب توجه دیگران قرار دهد.

۴) هواپرستی را وجهی همت خود قرار دهد - اندام ظاهری خود را وسیله‌ی خودنمایی و جلب توجه دیگران قرار دهد.

۵۸- «توسل جستن به موعظه و نصیحت»، «هم چون، طبیعی مهربان رفتار کردن»، «آگاهی به مفسده داشتن»، «با استدلال و منطق کار را پیش بردن»، به ترتیب، کدام امر به معروف و نهی از منکر است؟

۱) مراحل - روش‌ها - مراحل - شرائط

۲) مراحل - روش‌ها - مراحل - شرائط

۳) روش‌ها - مراحل - شرائط - مراحل

۴) روش‌ها - مراحل - شرائط - مراحل

- ۵۹- با توجه به آیهی شریفه: ﴿ يَا أَيُّهَا الَّذِينَ آمَنُوا اتَّقُوا اللَّهَ وَذَرُوا مَا بَقِيَ مِنَ الرِّبَا إِن كُنْتُمْ مُؤْمِنِينَ ﴾ فَإِنْ لَمْ تَفْعَلُوا فَأْذَنُوا بِحَرْبٍ مِنَ اللَّهِ وَرَسُولِهِ فَأَنْ تَبِمَنَّ لَكُمْ رُؤُوسُ أَمْوَالِكُمْ لَا تَنْظُمُونَ وَلَا تَنْظُمُونَ ﴿ مفهوم می‌گردد که و است.
- (۱) خودداری کردن از رباخواری مشروط بر تحقق ایمان - توبه از رباخواری، معلول دفع ستمگری و ستم‌پذیری
- (۲) کمال ایمان در گرو خودداری کردن از رباخواری - توبه از رباخواری، معلول دفع ستمگری و ستم‌پذیری
- (۳) کمال ایمان در گرو خودداری کردن از رباخواری - اعلان جنگ با خدا و پیامبر، معلول ترک نکردن رباخواری
- (۴) خودداری کردن از رباخواری مشروط بر تحقق ایمان - اعلان جنگ با خدا و پیامبر، معلول ترک نکردن رباخواری
- ۶۰- با تدبیر در آیهی شریفه ﴿ اِنَّا انزَلْنَا عَلَيْكَ الْكِتَابَ لِلنَّاسِ بِالْحَقِّ فَمَنِ اهْتَدَىٰ فَلِنَفْسِهِ وَمَنِ ضَلَّ... ﴾ کدام پیام مفهوم نمی‌گردد؟

- (۱) هر کس با استفاده از عقل و اختیار خود، پیرو کتاب الهی باشد، از گمراهی نجات پیدا می‌کند.
- (۲) چون هر کس مسئول هدایت یا ضلالت خود است، خداوند به پیامبر فرمود که رسالت تو در حد تبلیغ است.
- (۳) خداوند با ارسال پیامبران و نشان دادن راه سعادت حجت را بر مردم تمام می‌کند او وکیل و هادی آنها است.
- (۴) چون خداوند، ابزار تفکر و تعقل به انسان داده، هدایت وی را با فرستادن کتاب انجام داده است.
- ۶۱- « جلب اعتماد مردم به دین الهی»، « هموار کردن راه امکان هدایت» و « شایستگی اسوه و الگو قرار گرفتن پیامبران» به ترتیب مربوط به عصمت در و عصمت در و عصمت در می‌باشد.

- (۱) مقام تعلیم و تبیین دین - دریافت و ابلاغ وحی - اجرای فرمان‌های الهی
- (۲) مقام تعلیم و تبیین دین - اجرای فرمان‌های الهی - دریافت و ابلاغ وحی
- (۳) اجرای فرمان‌های الهی - دریافت و ابلاغ وحی - مقام تعلیم و تبیین دین
- (۴) دریافت و ابلاغ وحی - مقام تعلیم و تبیین دین - اجرای فرمان‌های الهی
- ۶۲- ساده‌ترین راه برای غیر الهی نشان دادن اسلام و قرآن کریم، بود که قرآن در این باره می‌فرماید:

- (۱) آوردن سوره‌ای مشابه یکی از سوره‌های این کتاب الهی - ﴿ و لَنْ تَفْعَلُوا ﴾
- (۲) تلاش مخالفان پیامبر (ص) برای مبارزه فرهنگی با عقاید اسلام - ﴿ و لَنْ تَفْعَلُوا ﴾
- (۳) آوردن سوره‌ای مشابه یکی از سوره‌های این کتاب الهی - ﴿ فَإِنْ لَمْ تَفْعَلُوا ﴾
- (۴) تلاش مخالفان پیامبر (ص) برای مبارزه فرهنگی با عقاید اسلام - ﴿ فَإِنْ لَمْ تَفْعَلُوا ﴾
- ۶۳- لازمه‌ی جانشینی رسول خدا و است، و پیامبر گرامی اسلام در واقعه فرمودند: همانا این (حضرت علی (ع)) برادر من، وصی من و جانشین من در میان شما خواهد بود، فرمانش را بشنوید و از او اطاعت کنید.

- (۱) علم - عصمت - يوم غدیر
- (۲) علم - عصمت - يوم الأندار
- (۳) معجزه - ولایت - يوم الأندار
- (۴) معجزه - ولایت - يوم غدیر
- ۶۴- استمرار مقام امامت رسول خدا صلی الله علیه و آله و سلم، تا آخر الزمان بر اساس تدبیر حکیمانه‌ی بود که خدای متعال به امت اسلامی برای حفظ جایگاه امامت، آنان را به مطالعه‌ی تاریخ گذشتگان، دستور داده است که آیهی شریفه: حاکی از آن است.

- (۱) خداوند - ﴿ وَ تِلْكَ الْآيَاتُ نَدَاوَلَهَا بَيْنَ النَّاسِ وَ لِيَعْلَمَ اللَّهُ الَّذِينَ آمَنُوا وَ يَتَّخِذَ مِنْكُمْ شُهَدَاءَ ﴾
- (۲) پیامبر - ﴿ وَ تِلْكَ الْآيَاتُ نَدَاوَلَهَا بَيْنَ النَّاسِ وَ لِيَعْلَمَ اللَّهُ الَّذِينَ آمَنُوا وَ يَتَّخِذَ مِنْكُمْ شُهَدَاءَ ﴾
- (۳) خداوند - ﴿ قَدْ خَلَتْ مِنْ قَبْلِكُمْ سُنَنٌ فَسِيرُوا فِي الْأَرْضِ فَانظُرُوا كَيْفَ كَانَ عَاقِبَةُ الْمُكذِّبِينَ ﴾
- (۴) پیامبر - ﴿ قَدْ خَلَتْ مِنْ قَبْلِكُمْ سُنَنٌ فَسِيرُوا فِي الْأَرْضِ فَانظُرُوا كَيْفَ كَانَ عَاقِبَةُ الْمُكذِّبِينَ ﴾

۶۵- هر گاه این سخن امام علی علیه السلام را که می‌فرماید: « زمین از حجت خدا (امام) خالی نمی‌ماند، اما خداوند، به علت ستمگری انسان‌ها و زیاده‌روی‌شان در گناه، آنان را از وجود حجت در میان آن‌ها بی‌بهره می‌سازد» مورد دقت قرار دهیم راه فهم آیهی شریفه- ی: هموارتر می‌گردد که بگوییم: علت غیبت حضرت مهدی (عج)

۱) ﴿ ذَلِكْ بَأْنِ اللّٰهِ لَمْ يَكْ مُغْتَبِرًا نِعْمَةً اَنْعَمَهَا عَلٰى قَوْمٍ حَتّٰى يُغَيِّرُوْا مَا بَاَنْفُسِهِمْ ﴾ - خود مردم‌اند.

۲) ﴿ هُوَ الَّذِى ارْسَلَ رَسُوْلَهٗ بِالْهُدٰى وَ دِيْنَ الْحَقِّ لِيُظْهِرَهٗ عَلٰى الدِّيْنِ كُلِّهِ وَ لَوْ كَرِهَ الْمُشْرِكُوْنَ ﴾ - خود مردم‌اند.

۳) ﴿ ذَلِكْ بَأْنِ اللّٰهِ لَمْ يَكْ مُغْتَبِرًا نِعْمَةً اَنْعَمَهَا عَلٰى قَوْمٍ حَتّٰى يُغَيِّرُوْا مَا بَاَنْفُسِهِمْ ﴾ - قضای حتمی خداوند است.

۴) ﴿ هُوَ الَّذِى ارْسَلَ رَسُوْلَهٗ بِالْهُدٰى وَ دِيْنَ الْحَقِّ لِيُظْهِرَهٗ عَلٰى الدِّيْنِ كُلِّهِ وَ لَوْ كَرِهَ الْمُشْرِكُوْنَ ﴾ - قضای حتمی خداوند است.

۶۶- در عصر غیبت کبری، ولایت معنوی و مرجعیت علمی، به عهدهی و ولایت ظاهری به عهدهی قرار می‌گیرد که دلیل قرآنی مرجعیت علمی: « » می‌باشد.

۱) منقطع می‌شود - فقیه دارای شرایط - ولیّ فقیه - ﴿ لِيَتَفَقَّهُوْا فِى الدِّيْنِ ﴾

۲) استمرار می‌یابد - فقیه دارای شرایط - ولیّ فقیه - ﴿ لِيَتَفَقَّهُوْا فِى الدِّيْنِ ﴾

۳) استمرار می‌یابد - ولیّ فقیه - فقیه دارای شرایط - ﴿ وَ لِيُنذِرُوْا قَوْمَهُمْ اِذَا رَجَعُوْا اِلَيْهِمْ ﴾

۴) منقطع می‌شود - ولیّ فقیه - فقیه دارای شرایط - ﴿ وَ لِيُنذِرُوْا قَوْمَهُمْ اِذَا رَجَعُوْا اِلَيْهِمْ ﴾

۶۷- در مقابل دیگران، تن به ذلت دادن شکست در برابر تمایلات خویش است و از دقت در آیهی شریفه‌ی: ﴿ وَ اصْطَنَعْتُكَ لِنَفْسِىْ ﴾ مفهوم می‌گردد که

۱) تابع - نخستین - دانی - خدا، بهای انسان است.

۲) متبوع - نخستین - دانی - خدا، بهای انسان است.

۳) تابع - ثانوی - عالی - خدا، همه چیز را برای انسان آفریده است.

۴) متبوع - ثانوی - عالی - خدا، همه چیز را برای انسان آفریده است.

۶۸- کدام مطلب در مورد نهاد خانواده صحیح نیست؟

۱) عالی‌ترین زمینه برای تشکیل خانواده نیاز به آرامش و انس روحی با همسر است.

۲) ابتدایی‌ترین زمینه‌ی شکل‌گیری نهاد خانواده، نیاز جنسی مرد و زن به یک دیگر است.

۳) خانواده بستر رشد و بالندگی فرزندان است و آنان دوام وجود خود را در فرزند می‌بینند.

۴) ایفای نقش تکمیلی در خانواده، بر اساس ویژگی‌های زیستی و روان‌شناختی آن دو است.

۶۹- پیام آیهی شریفه‌ی: ﴿ اَفْرَايِمُ النَّازِ اَتٰى تُوْرُوْنَ اَنْتُمْ اَنْشَأْتُمْ شَجَرَتَهَا اَمْ نَحْنُ الْمُنْشِئُوْنَ نَحْنُ جَعَلْنَاهَا تَذْكِرَةً وَ تَمَعًا لِلْمُؤْمِنِیْنَ ﴾ همان تأثیرگذاری انسان در فاعلیت‌ها و اعلان توحید در می‌باشد.

۱) قبول - به صورت مستقل - ولایت ۲) رد - به صورت مستقل - ولایت

۳) رد - نه به صورت مستقل - ربوبیت ۴) قبول - نه به صورت مستقل - ربوبیت

۷۰- آیات شریفه‌ی ﴿ اَلَّذِيْنَ يَذْكُرُوْنَ اللّٰهَ قِيَامًا وَ قَعُوْدًا ... ﴾، ﴿ وَ مِنْ يَتَوَلّٰى اللّٰهَ وَ رَسُوْلَهٗ ... ﴾ و ﴿ وَ مَنْ يَسْلَمْ وَجْهَهٗ اِلٰى اللّٰهِ وَ هُوَ مُحْسِنٌ ﴾ به ترتیب بیانگر کدام بعد از ابعاد توحید است؟

۱) افعالی - عبادی - عبادی ۲) عبادی - افعالی - عبادی ۳) افعالی - عبادی - افعالی ۴) عبادی - افعالی - افعالی

۷۱- اولین قدم در دوستی خالصانه با خداوند برخورداری از است و اولین ثمره‌ی اخلاص، می‌باشد.

۱) حُسن فاعلی و حُسن فعلی - احساس اطمینان و آرامش

۲) عمل صالح و حُسن فعلی - احساس اطمینان و آرامش

۳) حُسن فاعلی و حُسن فعلی - عدم نفوذ شیطان و یأس او

۴) نیت الهی و حُسن فاعلی - عدم نفوذ شیطان و یأس او

۷۲- توبه یعنی بازگشت، کاربرد این کلمه در قرآن برای خداوند به معنای است که آیهی شریفه‌ی حاکی از آن است.

(۱) بازگشت وی از عقوبت به سوی لطف و آمرزش - ﴿فمن تاب من بعد ظلمه﴾

(۲) بازگشتن از گناه به سوی فرمان‌برداری از خداوند - ﴿فمن تاب من بعد ظلمه﴾

(۳) بازگشتن از گناه به سوی فرمان‌برداری از خداوند - ﴿فان الله يتوب عليه﴾

(۴) بازگشت وی از عقوبت به سوی لطف و آمرزش - ﴿فان الله يتوب عليه﴾

۷۳- فهم روتیهی خداوند در ابقای «درستکاران» از دقت در آیهی محقق می‌گردد و ارزانی شدن «رهنمودها» مفهوم به دست آمده از آیهی می‌باشد.

(۱) ﴿و ما كان ريبك ليهلك القرى يظلم و اهلها مصلحون﴾ - ﴿من كان يريد خرابة الاخرة نزد له في خرته﴾

(۲) ﴿و ما كان ريبك ليهلك القرى يظلم و اهلها مصلحون﴾ - ﴿قد جاءكم بصائر من ربكم فمن ابصر فلنفسه و من عمى فعليها﴾

(۳) ﴿الا من تاب و امن و عمل صالحاً فاولئك يبذل الله سيناتهم حسنات﴾ - ﴿قد جاءكم بصائر من ربكم فمن ابصر فلنفسه و من عمى فعليها﴾

(۴) ﴿الا من تاب و امن و عمل صالحاً فاولئك يبذل الله سيناتهم حسنات﴾ - ﴿من كان يريد خرابة الاخرة نزد له في خرته﴾

۷۴- تعیین نقشه‌ی پدیده‌ها با خداوند و تحقق آن با او است که به ترتیب، و رقم می‌خورد.

(۱) حکمت - اراده - قضا - تقدیر (۲) اراده - حکمت - قضا - تقدیر

(۳) حکمت - اراده - تقدیر - قضا (۴) اراده - حکمت - تقدیر - قضا

۷۵- قرآن کریم انسان‌ها را به جای روی‌گردانی از نعمت‌های حلال به دوری از توصیه می‌کند و می‌فرماید

(۱) گناهان و کارهای زشت - ﴿قل من حرم زينة الله التي اخرج لعباده ...﴾

(۲) گناهان و کارهای زشت - ﴿قل انما حرم ربي الفواحش ما ظهر منها و ما بطن ...﴾

(۳) دل‌بستگی به زینت‌های دنیوی - ﴿قل انما حرم ربي الفواحش ما ظهر منها و ما بطن ...﴾

(۴) دل‌بستگی به زینت‌های دنیوی - ﴿قل من حرم زينة الله التي اخرج لعباده ...﴾

PART A: Grammar and Vocabulary

Directions: Questions 76-85 are incomplete sentences. Beneath each sentence you will see four words or phrases marked (1), (2), (3), and (4). Choose the one word or phrase that best completes the sentence. Then mark the correct choice on your answer sheet.

76-Mother warned her son ----- the electric wires. They are dangerous.

- 1) not touching 2) to not touch 3) not to touch 4) does not touch

77-My father didn't feel ----- to go to work this morning.

- 1) enough well 2) such well 3) as well 4) well enough

78-I asked him ----- he had done it all by himself or someone had helped him.

- 1) as 2) since 3) when 4) whether

79-A: "Why haven't they left?"

B: "They ----- that there is a meeting."

- 1) may forget 2) should forget
3) may have forgotten 4) should have forgotten

80-A person who goes to another country to teach people about a religion is called a -----.

- 1) teacher 2) missionary 3) passenger 4) psychologist

81-A knee injury ----- him from playing football.

- 1) removed 2) prevented 3) performed 4) connected

82-I think we have just enough gasoline to reach our -----.

- 1) destination 2) imagination 3) extinction 4) inaction

83-Could you ----- your voice a little? I'm trying to sleep.

- 1) lower 2) bend 3) fail 4) mention

84-John is ----- about the result of his blood test.

- 1) willing 2) superior 3) anxious 4) destructive

85-I think we started our business with each other ----- two year ago.

- 1) exactly 2) recently 3) brightly 4) silently

PART B: Cloze Test

Directions: Questions 86-90 are incomplete sentences. Beneath each sentence you will see four words or phrases marked (1), (2), (3), and (4). Choose the one word or phrase that best completes the sentence. Then mark the correct choice on your answer sheet.

Women's rights movement are concerned with improving the status of women and making them equal to men. These movements (86) ----- to have laws passed to make sure that women are not treated against (87) ----- of their sex. They also aim to improve the (88) ----- of women. The rights that these groups have fought for are (89) -----, economic, (equal pay for equal work and better (90) ----- opportunities); and social. Women who are committed to changing the women's role in society are called feminists.

- 86-1) attract 2) accept 3) annoy 4) attempt
87-1) while 2) whether 3) because 4) though
88-1) clue 2) image 3) case 4) pace
89-1) facial 2) central 3) physical 4) political
90-1) movement 2) employment 3) organization 4) environment

PART C: Reading Comprehension

Directions: In this part of the test, you will read two passages. Each passage is followed by five questions. Answer the questions by choosing the best choice (1), (2), (3), or (4). Then mark the correct choice on your answer sheet.

Passage 1:

Even when asleep the body needs energy. The more active a person is, the more energy the body uses. The energy comes from the chemical "burning" of carbohydrates, fats, proteins, and certain other substances such as alcohol.

The energy values of different foods can be measured by burning them in a special small oven called a calorimeter. Energy in food is often measured in calories. One kilocalorie, usually written as kcal or Calorie (with a capital C), is the amount of energy required to raise the temperature of one kilogram of water by 1° Celsius. In fact, the Calorie is a unit of heat, not energy. In the modern system of measurements, energy is measured in joules. (1 Calorie equals 4.2 kilojoules.) You can find the calorie content of almost any food by looking in a slimming magazine or book.

An adult needs, on average, a little under 3,000 Calories a day. A manual worker would need 4,000 or more, because of the energy used up in physical activity. Children, who are growing and also very active, need extra Calories as well. As people become older they need fewer Calories, partly because they are physically less active and partly because some of their body tissues become chemically less active.

91-The best title for the passage is -----.

- 1) Carbohydrates 2) Energy and Food 3) Fats and Proteins 4) Chemical Burning

92-According to the passage, the energy values of foods can be measured by -----.

- 1) chemicals 2) the use of boiling water
3) the activity of the person 4) burning them in a calorimeter

93-The passage points out that Calorie is actually a unit of -----.

- 1) heat 2) joules 3) energy 4) Celsius

94-Which of the following is likely to need fewer Calories?

- 1) Adults 2) Manual workers 3) Women 4) Old people

95-12.6 kilojoules equal ----- calories.

- 1) 1 2) 2 3) 3 4) 4

Passage 2:

John Milton (1608-74) is usually thought of as the greatest of all English poets after Shakespeare. His most magnificent poem is *Paradise Lost* (1667), which tells the story of God's dealings with mankind, from the creation of the world, as told in the Bible.

Milton was born in London and went to St. Paul's School, where he was so eager to learn that, he said, "From the twelfth year of my age I scarce ever went to bed before midnight". At 16 he went to Christ's College, Cambridge, and when he left after more than seven years he settled down to continue studying in a Buckinghamshire village called Horton. Already he knew that he wanted to write a great poem and he believed that to do this he must be not only a learned man but also a good one.

Although he was not ready yet to begin his great task, Milton did write other poems while he lived at Horton. Among them were *L'Allegro* and *Il Penseroso* (both 1631-32). *L'Allegro* described the things that a cheerful man likes and *Il Penseroso* the things a serious man likes. Also written at Horton were *Comus* (1634), a masque in praise of purity, and *Lycidas* (1637), a beautiful, sad poem lamenting the death of Edward King, a fellow-student who had been drowned.



96-The passage is mainly about -----.

- 1) Milton's early life
- 2) Milton's life and work
- 3) the way the Bible influenced Milton
- 4) why Shakespeare is considered a better poet than Milton

97-The passage points out that Milton started his school -----.

- 1) when he was 10
- 2) at St. Paul's School
- 3) in Christ's College
- 4) because he lived in London

98-From the sentence, "I scarce ever went to bed before midnight," we conclude that Milton -----.

- 1) had sleeping problems
- 2) stayed up studying
- 3) was not tired
- 4) loved the night time

99-After more than seven years at Christ's College, John Milton -----.

- 1) was not interested in poems yet
- 2) believed that he had to be a learned man
- 3) settled down to continue studying in Horton
- 4) felt he needed peace and quiet

100-Which statement about Milton's poems is NOT true?

- 1) Milton did not write any poems while he was in Horton.
- 2) *L'Allegro* described the things that a cheerful man likes.
- 3) *Il Penseroso* described the things that a serious man likes.
- 4) He also wrote, *Comus*, a masque in praise of purity and *Lycidas*.