



دفترچه شماره ۱

اگر دانشگاه اصلاح شود مملکت اصلاح می‌شود.  
امام خمینی (ره)

عصر پنج‌شنبه  
۸۸/۴/۴

جمهوری اسلامی ایران  
وزارت علوم، تحقیقات و فناوری  
سازمان سنجش آموزش کشور

**آزمون سراسری  
ورودی دانشگاه‌های کشور  
سال ۱۳۸۸**

**آزمون عمومی  
گروه آزمایشی هنر**

نام و نام خانوادگی: \_\_\_\_\_ شماره داوطلبی: \_\_\_\_\_

تعداد سؤال: ۱۰۰ مدت پاسخگویی: ۷۵ دقیقه

فهرست مواد امتحانی، تعداد سؤال، شماره سؤالات و مدت پاسخگویی

ردیف	مواد امتحانی	تعداد سؤال	از شماره	تا شماره	مدت پاسخگویی
۱	زبان و ادبیات فارسی	۲۵	۱	۲۵	۱۸ دقیقه
۲	زبان عربی	۲۵	۲۶	۵۰	۲۰ دقیقه
۳	فرهنگ و معارف اسلامی	۲۵	۵۱	۷۵	۱۷ دقیقه
۴	زبان انگلیسی	۲۵	۷۶	۱۰۰	۲۰ دقیقه

حج جاب و تکثیر سؤالات آزمون تا ۲۸ ساعت پس از برگزاری امتحان برای ناماس اشخاص حقیقی و حقوقی ممنوع می‌باشد و با متخلفین برابر مقررات رفتار می‌شود.



- ۱- معنی واژه‌های « سفت - وقیعت - معاوچه - مشحون - گشن » به ترتیب، کدام است؟  
 (۱) شکسته - سرزنش - دل گرمی - مملو - اوپخته (۲) کثف - بدگویی - فرمان برداری - انباشته - آبهوه  
 (۳) بسته - روی آوردن - بپگیری - پر شده - اشفته (۴) دوش - پیشامد - فرمان دادن - حفاظت شده - برافراشته
- ۲- معنی کدام مجموعه از کلمه‌ها، صحیح است؟  
 (۱) (رواق: پیشگاه‌خانه) - (ستوه: خطا) - (عنود: ستیزه‌کار) - (کَلَه: پشه‌بند)  
 (۲) (مخذول: نکوهیده) - (معهود: معمول) - (غرفه: تالار) - (طارمی: توده‌ی چوبی)  
 (۳) (ازگار: زمانی دراز) - (استیصال: درماندگی) - (تَقَل: سبزی و تره‌بار) - (جیهه: صورت)  
 (۴) (خُلْمَن: نالایق و بی‌دست و پا) - (تغییر: برآشفتن) - (خیره خیر: بیهوده) - (خلنگ: علف چارو)
- ۳- معنی واژه‌های « انطباعات، اکسیر، بور شدن، جَلّی ». به ترتیب کدام است؟  
 (۱) چاب کردن - کیمیا - ناامیدی - آشکاری  
 (۲) اداره‌ی نگارش - ماده‌ی حیات‌بخش - روی آوردن - آشکار  
 (۳) اداره‌ی نگارش - هر چیز مفید و کمیاب - شرمندگی - روشن  
 (۴) پیروی کردن - جوهری که ماهیت اجسام را تغییر دهد - خجلت زده شدن - روشنی
- ۴- در متن زیر چند غلط املایی وجود دارد؟  
 « سراسر عبارات بر بیان امثال و تعریضات شیرین و حلاوت سخن مشتمل بودی و معایب دیگران در اثنای حکایت مقرر گردانیدی و خود صحوهای خویشتن در ضمن آن می‌شناختی. روزی گفت: جهان داری را منزلت شریف و درجت عالی است و جز به اتفاقات نیک و مساعدت سعادت، به دست نیاید؛ حالی به ثواب آن لایق‌تر که مهمات را خوار شمرده نیاید که بقا و فراغ مُلک و سلطوت سلطنت بی‌هضم کامل و عدل شامل ممکن نباشد.»
- (۱) یک (۲) دو (۳) سه (۴) چهار
- ۵- در متن زیر، چند غلط املایی وجود دارد؟  
 « امروز که زمانه در اطاعت و فلک در مطابعت رای و رایت سلطان عادل است و عنان کامکاری و ضمام جهان‌داری و مهابت سلطنت به عدل مُلکانه سپرده و مزیت و رجحان این فلک دین دار، در مکارم و فضایل پر پادشاهان ماضی و باقی ظاهر است، هم این مثال داد و اسم و شهرت نوبت میمون که روز بازار فضل و براعت است، بر امتداد ایام جاودانگی گردانید. ایزد تعالی، انواع تمتع و برخورداری بر او ارزانی دارد.»
- (۱) یک (۲) دو (۳) سه (۴) چهار
- ۶- گروه‌های بدلی در عبارت، « سعدی‌نامه یا بوستان، اثر شیخ شیرازی، شاعر و نویسنده‌ی ایرانی، یکی از کتاب‌های ارزشمند است که سعدی آن را بر وزن شاهنامه سروده است. » چند واج است؟  
 (۱) چهل و یک (۲) چهل و دو (۳) چهل و سه (۴) چهل و چهار
- ۷- در عبارت « در سرودن اشعار وصفی، محسوسات و تصویرنگاری شاعر و پیدایی صور خیالی او نقش مهمی دارند. زیرا سراینده‌گان توانا به کمک نیروی تخیل بازآفرینی می‌نمایند و مثل نقاشانی زبردست به تصویر می‌کشند. » به ترتیب چند واژه‌ی « مشتق »، « مرکب » و « مشتق - مرکب »، یافت می‌شود؟  
 (۱) پنج - یک - دو (۲) پنج - دو - دو (۳) شش - دو - یک (۴) شش - دو - دو



- ۸- تعداد تک واژه‌های گزاره‌ی کدام جمله، بیشتر است؟  
 (۱) نیمابنیان گذار شعر تو، شاعر دردمند و معترض بر بی‌تفاوتی‌ها و بی‌عاطفگی‌ها، با انتشار «افسانه» فضای نازمای در شعر فارسی آفرید.  
 (۲) دگرگونی‌های بی‌در پی و شتاب‌ناک، ورود عناصری تازه در قلمرو اندیشه و آشنایی با مکاتب فکری و ادبی اروپا، زمینه‌ساز تحولاتی در جامعه‌ی ایرانی شد.  
 (۳) بهره‌گیری از اندیشه‌ها و مضامین مذهبی و عرفانی، تکیه بر فرهنگ عاشورا، ستیوه با عناصر بیگانه‌ی فرهنگی از مهم‌ترین موضوعات نثر و شعر انقلاب اسلامی است.  
 (۴) سرودن مثنوی در وزن‌های بلند به جای اوزان کوتاه، استفاده از موسیقی حروف و حداکثر بهره‌گیری از توان ردیف قافیه، به سروده‌های معلّم، تمایز و ارزش خاصی بخشیده است.
- ۹- در متن زیر به ترتیب چند ترکیب وصفی و چند ترکیب اضافی وجود دارد؟  
 «ادبیات تطبیقی، یکی از شاخه‌های مهم علوم ادبی معاصر است که ما را از تأثیرپذیری ادبیات ملت‌های مختلف جهان آگاه می‌سازد. تکامل و شکوفایی ادبیات هر ملت به دور از اندیشه‌های ادبی دیگر ملت‌ها ناممکن است.»  
 (۱) هفت - هفت (۲) هفت - نه (۳) هشت - هشت (۴) هشت - نه
- ۱۰- عبارت زیر از جهت اجزای اصلی آن، با کدام عبارت هماهنگ است؟  
 «خداوند با ذکر فتنه‌ی پیامبران و حمله نام نیکوکاران، خود را دوستدار محسنین و تحقیرکننده‌ی منافقین می‌داند.»  
 (۱) این مایه شفت و مهربانی و خاکساری، دوستان او را در حق وی به اعجاب و تسلیم وامی‌داشت.  
 (۲) بنابر تحقیقات روشن، ترجمه در سنت فرهنگی گذشته و حال ما همیشه به عنوان یک رکن اساسی نقش مهمی داشته است.  
 (۳) آثاری با ماهیت داستانی و تخیلی، چون قصه‌ها، داستان‌های کوتاه، رمان و انواع وابسته به آن را ادبیات داستانی می‌گویند.  
 (۴) ادبیات داستانی، ما را در بازشناخت ادب و فرهنگ ایرانی و تأثیرپذیری آن از فرهنگ اروپایی در سده‌ی اخیر یاری خواهد کرد.
- ۱۱- در بیت «چشم آن دم که ز شوق تو نهد سر به لحد تا دم صبح قیامت نگران خواهد بود»، کدام آرایه-هایافت می‌شود؟  
 (۱) کنایه - مجاز - ایهام (۲) تلمیح - تشخیص - جناس تام  
 (۳) ایهام تناسب - تلمیح - تشبیه (۴) کنایه - ایهام تناسب - جناس تام
- ۱۲- در کدام بیت، آرایه‌ی «اسلوب معادله» نیست؟  
 (۱) نگر تا چه گوید سخن گوی بلخ  
 (۲) پای خولبیده به فریاد نگرده بیدار  
 (۳) گر عاشقی از گنه چه پاک است  
 (۴) تنها نه آن غزالش جمعی سگان گرفتند
- ۱۳- در بیت «ای خسرو شیرین سخن، ای یوسف گل پیرهن وی طوطی شکر شکن، ما را زبانی دیگر است»، کدام آرایه‌های ادبی یافت می‌شود؟  
 (۱) تشبیه - تلمیح - کنایه - ایهام (۲) استعاره - تلمیح - کنایه - جناس آمیزی  
 (۳) تشبیه - استعاره - متناقض‌نما - ایهام (۴) استعاره - تلمیح - ایهام تناسب - متناقض‌نما
- ۱۴- نخستین رمان اجتماعی که در آن، وضع حقارت‌آمیز زنان ایرانی به تصویر کشیده شده است، کدام است و نویسنده‌ی آن کیست؟  
 (۱) چشم‌هایش - بزرگ علوی (۲) روزگار سیاه - عباس خلیلی  
 (۳) تهران مخوف - مرتضی مستفق کاتلی (۴) مجمع دیوانگان - میرزا عبدالحسین صنعتی‌زاده



- ۱۵- «روضه‌ی خلد» و «رساله‌ی دلگشا» به ترتیب از آثار ..... و ..... است و سندبادنامه‌ای که ظهیری سمرقندی به فارسی برگردانده بود، ..... به نظم در آورد.
- (۱) مجد خوافی - ابوالقاسم قشیری - ازرقی  
(۲) مجد خوافی - نظام‌الدین عبدالله - ازرقی  
(۳) عبدالرحمان جامی - ابوالقاسم قشیری - سنایی  
(۴) عبدالرحمان جامی - عبید زاکانی - سنایی
- ۱۶- کدام عبارت، مبین دوره‌ی سوم عصر شعر نیمایی است؟
- (۱) این دوره را باید دوره‌ی درخشش نیما و جدال بر سر کهنه و نو دانست.  
(۲) زبان شعر بارورتر و شفاف‌تر و فضای شعر با مسایل اجتماعی همراه‌تر و پیوسته‌تر است.  
(۳) این دوره، دوره‌ی تأثیر شعر نیما بر دیگران و شکوفایی شیوه‌ی او و انتشار نشریه‌های ادبی هم چون روزگارنو مجله‌ی سخن است ...  
(۴) شعر نو تغزلی گسترش یافت و زبان رمزگونه و ادبیات اجتماعی و حماسی که چندان خوشایند رژیم سلطنت نبود، رواج پیدا کرد.
- ۱۷- مفهوم کدام بیت با سایر ابیات متفاوت است؟
- (۱) آفتاب ار چه روشن است او را  
(۲) منشین با بدان که صحبت بد  
(۳) بیاموزمت کیمیای سعادت  
(۴) به دست آوردن دنیا هنر نیست
- ۱۸- بیت «به خوابگاه عدم گر هزار سال بخسبم به خواب عاقبت آن که به بوی موی تو باشم» با کدام بیت، قرابت معنایی کم‌تری دارد؟
- (۱) خواب مرگم یاد اگر دور از تو خوابم آرزوست  
(۲) هزار سال پس از مرگ من چون باز آیی  
(۳) در قیامت چو سر از خاک لحد بردارم  
(۴) ور بدانم به در مرگ که حشرم یا توست
- ۱۹- بیت «به پای خویش نیفکنده روشنی هرگز اگر چه کار چراغ است نور بخشیدن» با کدام عبارت تناسب معنایی دارد؟
- (۱) آنان که فانوسشان را بر پشت می‌برند، سایه‌هایشان پیش پایشان می‌افتد.  
(۲) کاریز خوش دارد خیال کند که رودها، تنها برای این هستند که به او آب برسانند.  
(۳) آنان که همه چیز دارند مگر تو را، به سخره می‌گیرند آنان را که هیچ ندارند مگر تو را!  
(۴) ماه، روشنی‌اش را در سراسر آسمان می‌پراکند و لگنه‌های سیاهش را برای خود نگه می‌دارد.
- ۲۰- «بی‌خبری» در کدام بیت در مفهوم غیرعرفانی و به معنی جهالت به کار رفته است؟
- (۱) هر کلو قتیل عشق نشد چون به خاک رفت  
(۲) در دل شب خبر از عالم جانم کردند  
(۳) عارفی که از این رشته سوری یافته‌اند  
(۴) سرمست ز ساغر گشت، دل واله دلیر گشت
- ۲۱- مفهوم بیت «دریاب کنون که نعمتت هست به دست کدام بیت نیامده است؟
- (۱) غره مشو به روز توانایی  
(۲) مال و ملکی که بر گذر باشد  
(۳) غره مشو بدان که جهالت عزیز کرد  
(۴) مردم آن است که دین است و هنر جمله‌ی او
- هم بی‌خبر برفت  
خبری آمد و از بی‌خبرانم کردند  
بی‌خبر گشته ز خود تا خبری یافتند  
تن بی‌خبر از سر گشت مستانه چنین باشد  
کاین دولت و ملک می‌رود دست به دست» در
- کآخر ضعیفی است توانا را  
نکند عاقل اعتماد بر آن  
ای بس عزیز کرده‌ی خود را که کرد خوار  
نه یکی بی‌هنر و فضل که دیپش قبالت



- ۲۲- کدام گروه از ابیات، مفهومی مشترک دارند؟  
 الف) منسوخ شد مروّت و معدوم شد وفا  
 ب) اگر هفت کشور به شاهی تو راست  
 ج) هنر خوار شد جادویی ارجمند  
 د) همه سوی دوزخ نهادید روی  
 ه) گشته است بازگونه همه رسم‌های خلق  
 (۱) الف - ج - ه (۲) الف - د - ه
- ۲۳- مفهوم بیت «گر باشد صد ستاره در پیش تعظیم یک آفتاب از و بیش»، با کدام بیت تناسب ندارد؟  
 (۱) کم آواز هرگز نبینی خجل  
 (۲) حذر کن ز نادان ده مرده گوی  
 (۳) فراوان سخن باشد آکنده گوش  
 (۴) صد انداختی تیر و هر صد خطاست
- ۲۴- متن زیر با کدام بیت ارتباط مفهومی ندارد؟  
 «روز چهارم به گویی فرو می‌شد. مردی را دید که به فساد و ناشایستگی معروف بود و انواع فسق و فجور در او موجود؛ چنان که انگشت‌نمای گشته بود. خواست که او را ببرد، اندیشه‌ای به دلش در آمد که به ظاهر حکم نباید کرد؛ روا بود که او را قدری و پایگاهی بود...»  
 (۱) مراد اهل طریقت لباس ظاهر نیست  
 (۲) و ز آنچه فیض خداوند بر تو می‌باشد  
 (۳) به عین عجب و تکبر نگه به خلق مکن  
 (۴) مقام صالح و فاجر هنوز پیدا نیست
- ۲۵- مفهوم بیت «ما ز دریاییم و دریا می‌رویم ما ز بالاییم و بالا می‌رویم»، با کدام بیت تناسب دارد؟  
 (۱) همچو سریم سوی خرما بن رویم  
 (۲) ما ز گردون سوی ما دون آمدیم  
 (۳) بر نشین ای عزم و منشین ای امید  
 (۴) دود و بویی می‌رسد از عرش غیب

## زبان عربی

- عین الأصحّ و الألقی فی الجواب للترجمة أو التعریب أو المفهوم (۲۶ - ۲۳)
- ۲۶- «تشر الطالبات بالسکينة حينما يشاهدن نجاحهن في الامتحانات!»:  
 (۱) دانش‌آموزان وقتی قبولی خود را در امتحانات می‌بینند احساس آرامش می‌کنند!  
 (۲) هنگامی که دانش‌آموزان نتیجه امتحانات را دیدند آرامش زیادی به آنها دست داد!  
 (۳) شاگردان آرامش را حس می‌کنند وقتی از موفقیت خویش در امتحانات مطلع شوند!  
 (۴) وقتی که شاگردان قبولی خود را در امتحانات دیدند احساس آرامش به آنها دست داد!
- ۲۷- «لا شك أن القيم الإنسانية العالية تبعد الشباب عن زخرف الدنيا و عن التحلل!»:  
 (۱) بی‌شک ارزشهای انسان والا جوانان را از زر و زیورها و بی‌بند و باری دنیا دور می‌سازد!  
 (۲) بی‌تردید ارزشهای والای انسانی جوانان را از زر و زیور دنیا و از بی‌بند و باری دور می‌کند!  
 (۳) ارزشهای عالی انسانی است که جوانان با آن از زر و زیور دنیا و بی‌بند و باربهای آن دور می‌شوند!  
 (۴) ارزشهای والای انسانی است که توانسته جوانان را از زینبهای ظاهری و بی‌بند و باربهای دنیا دور کند!



۲۸- « إن أرفع العباد درجة من امتلأ قلبه إيماناً! »

- ۱) بالاترین مرتبه برای بندگان آنست که قلبشان را پر از ایمان کنند!
- ۲) بلند مرتبه‌ترین بندگان کسی است که قلبش پر از ایمان شده باشد!
- ۳) بی‌شک کسی که قلبش پر از ایمان شده باشد از بندگان بلندمرتبه است!
- ۴) آنکه قلبش را از ایمان مملو سازد در بالاترین درجه بندگی قرار گرفته است!

۲۹- « يريد الله من عباده أن لا يحرّموا النعم الإلهية على أنفسهم و لا يضيّعوها! »

- ۱) پروردگار از بندگان خویش خواسته است که نعمتهای او را بر خود حرام و تباه نکنند!
- ۲) خواسته خداوند از بندگان این است که موهبتهای خدا را بر خودشان حرام و ضایع نکنند!
- ۳) خداوند از بندگان خویش می‌خواهد که نعمتهای الهی را بر خویش حرام نکنند و آنها را تباه نسازند!
- ۴) خدا از بندهای خود خواسته است که نعمت پروردگار را بر نفس خویش تحریم نکنند و آن را ضایع نسازند!

۳۰- عین الخطأ: أشكرك يا إلهي! .....

- ۱) سمعت لَمَّا دعوتك و ناديتك: هر گاه ترا فرا خوانم و صدایت کنم می‌شنوی.
- ۲) و أقيمت عليّ عندما ناديتك: و آنگاه که با تو مناجات کردم به من روی آوردی.
- ۳) و تستر عليّ ذنوبي و أنا لست أهلاً لذلك: و گناهانم را می‌پوشانی در حالیکه شایسته آن نیستم.
- ۴) و أنت تعلم علماً أنّي أھوج إلى رحمتك في الآخرة! تو حتماً میدانی که من در آخرت به رحمت تو محتاج‌ترم!

۳۱- « ما المال و الأهلون إلا ودائع و لا بُد يوماً أن تُردّ الودائع! ». عین الأقرب إلى المفهوم:

- ۱) طلب المال بالكفاف و الاهتمام بالأهلين! ۲) التشجيع على أداء الوديعة و الأمانة إلى صاحبهما!
- ۳) ترك المال و الثروة و الأهلين لهذه الدنيا! ۴) عدم الحزن و التحسّر على ما فات في هذه الدنيا!

۳۲- عین الصحيح:

- ۱) مادر از کارهای بی‌هوده فرزندش ناراحت شد: انزعجت الأم من أعمال ولدها العبثة،
- ۲) و فرزند بعد از مدتی احساس پشیمانی زیادی کرد: و بعد المدة شعرت الابنة بالندم كثيراً،
- ۳) و به نزد مادرش رفت و از او معذرت خواست: و ذهبت إلى أمه و اعتذرت منه،
- ۴) و دستش را بوسید، در این هنگام مادر او را نزد خود نشاند: و قبل أيديها و حينئذ أجلسته الأم عنده!

۳۳- « روز پنجم از این ماه جشنی برپا می‌شود که دوازده دانش‌آموز از کلاس دوم در آن شرکت خواهند کرد: »

- ۱) ستعقد في اليوم الخامس من هذا الشهر حفلة يشترك فيها اثنا عشر تلميذاً من الصف الثاني.
- ۲) في اليوم الخامس من الشهر الحالي انعقدت حفلة ستشارك فيه اثنا عشر تلميذة للصف الثاني.
- ۳) في الخامس من أيام الشهر الحالي ستعقد حفلة قد اشترك فيها الثاني عشر من تلاميذ صف الثاني.
- ۴) ستعقد حفلة في اليوم الخامس من هذا الشهر و تشارك فيه اثنا عشر من تلميذات صف الثاني.



■ اقرأ النص التالي بدقة ثم أجب عن الأسئلة (٣٤ - ٤٢) بما يناسب النص ■

لا شك أن قسماً من المواد الغذائية هو المسؤول الأول عن إصابة الإنسان بأمراض القلب، ولكننا يجب أن لا ننسى حقيقة أخرى وهي أن لبعض الانفعالات والتأثرات التي تخرب هواء الإنسان أيضاً نصيباً في الابتلاء بالأمراض القلبية، وفي هذا المجال قد وجد العلماء أن بعض الحيوانات التي لا تتناول شيئاً من الأطعمة المضرة أصيبت بنوع من الأمراض الشريانية! ولذلك يعتقد الأطباء بما أن الدنيا ليست فارغة من المشكلات، فعلى الإنسان أن يراعي كيفية حياته حتى لا يسيطر عليه اليأس والكآبة والضجر، فإتباعها مهلكة أيضاً!

٣٤- عین الصحیح:

- (١) السبب الوحيد للموت يعود إلى المشكلات الغذائية! (٢) لا نجد إنساناً لا يواجه مشكلة في حياته!  
(٣) نستطيع أن نصنع حياة ليس فيها صعوبة ولا مصيبة! (٤) لا شعور للحيوانات فلا تؤثر عليها العواطف!

٣٥- على حسب النص:

- (١) الحالات النفسية تقتل الإنسان أكثر من العوامل الأخرى!  
(٢) الصعوبات جزء من وجود الإنسان، فإتباعها لا تأتي من الخارج!  
(٣) الجميع يرون أن القلب وأمراضه هو السبب الوحيد لهلاك الإنسان والحيوان!  
(٤) الطريق الصحيح هو عدم الاقتراب من أمور تخرب معنويات الإنسان وحياته!

٣٦- «... بأسباب الموت يسبب أن لا... بأمور تقتل... جماعات!» عین الصحیح للغراغات:

- (١) جهيل/يفكر في يوم  
(٢) الجاهل/يعترف/الأيام  
(٣) الجهيل/ينهم/كل يوم  
(٤) الجهالة/تعرف/اليوم

٣٧- ماذا نستنتج من النص؟

- (١) يجب أن لا نتناول من الأطعمة المضرة! (٢) من لم يبتعد عنه المشكلات فيفترب من الموت!  
(٣) على الإنسان أن يتعود على قبول المصائب! (٤) يجب أن لا نسمح بسيطرة الحالات المضرة علينا!

■ عین الصحیح فی التشکیل (٣٨ و ٣٩)

٣٨- « لا شك أن قسماً من المواد الغذائية هو المسؤول الأول عن إصابة الإنسان بأمراض القلب.»

- (١) شك - المواد - الأول - الإنسان  
(٢) المواد - الغذائية - إصابة - الإنسان  
(٣) المسؤول - الأول - أمراض - القلب  
(٤) الغذائية - المسؤول - إصابة - أمراض

٣٩- « يعتقد الأطباء أن الدنيا ليست فارغة من المشكلات، فعلى الإنسان أن يراعي كيفية حياته.»

- (١) الأطباء - الإنسان - يراعي - كيفية  
(٢) المشكلات - يراعي - كيفية - حياته  
(٣) فارغة - الإنسان - يراعي - حياته  
(٤) يعتقد - الأطباء - فارغة - الإنسان



■ عین الصحیح فی الإعراب و التحلیل الصرفی (٤٠ - ٤٢)

٤٠- « تُخْرِبُ»: (١) للغانبة - مزيد ثلاثي من باب تفعيل - متعدّد - ميني للمعلوم - معرب / فعل، و فاعله ضمير « هي »

المستتر (٢) فعل مضارع - مضاعف - ميني للمعلوم / فاعله ضمير « هي » المستتر، و الجملة فعلية و خير و مرفوع محلاً

(٣) مضارع - للمخاطب - مزيد ثلاثي - لازم - معرب / فعل مرفوع و فاعله « هدوء»، و الجملة فعلية

(٤) مزيد ثلاثي من باب تفعّل - متعدّد - ميني للمجهول / فاعله ضمير « أنت » المستتر، و الجملة فعلية

٤١- « نتناول»: (١) فعل - متعدّد - ميني للمعلوم - معرب / فعل مرفوع و فاعله « الأطعمة»، و الجملة خير و مرفوع محلاً

(٢) مضارع - مزيد ثلاثي من باب تفاعل - متعدّد - معرب / فعل مرفوع، و فاعله ضمير « هي » المستتر

(٣) فعل مضارع - مزيد ثلاثي من باب مفاعلة - معتل و أجوف / فاعله ضمير « أنت » المستتر، و الجملة فعلية

(٤) للغانبة - مزيد ثلاثي من باب تفاعل - لازم - ميني للمعلوم - ميني / فاعله الضمير المستتر، و الجملة فعلية

٤٢- « المضرة»: (١) اسم - معرفّ بأل - معرب - منصرف / نعت و مجرور بالتبعية للمنوع « الأطعمة»

(٢) مفرد مؤنث - معرفّ بأل - معرب - ممنوع من الصرف / صفة و مجرور بالتبعية

(٣) مشتق و اسم فاعل (مصدره: إضرار) - معرب / مفعول مطلق لبيان النوع و منصوب

(٤) مفرد مؤنث - مشتق و اسم مفعول (مصدره: ضرر) - معرب / مضاف إليه و مجرور

■ عین المناسب فی الجواب عن الأسئلة التالية (٤٣ - ٥٠)

٤٣- « ... الكتاب من المكتبة و ... إلى البيت لمطالعتها». عین الصحیح للقراغ:

(١) استعير / عد (للمخاطب) (٢) استعير ي / عودي (للمخاطبة)

(٣) ليستعير / ليعود (للقائمين) (٤) ليستعير و / ليعودوا (للقائمين)





- ٤٤- **عین اللام الناصية:**
- ١) المسلمات لِيواجهن حقائق الحياة المرّة بالتفاؤل!
  - ٢) نحن نتناول الرّمان لتكوين الكريات الحمراء في بدنا!
  - ٣) يا بنتاي، كلّمين الفائزات في المسابقة لتفهمن سرّ نجاحهن!
  - ٤) لو كنت تتحمّل المصاعب و تتجرّع الآلام الكثيرة لوصلت إلى هدفك!
- ٤٥- **عین الصحيح في البناء للمجهول:**
- ١) تحمّلنا المصاعب حتّى وصلنا إلى أهدافنا؛ تحمّلنا المصاعب حتّى وصلنا إلى أهدافنا!
  - ٢) تحترم المؤمنة الوالدين من أجل أنعلبهما؛ يحترم الوالدان من أجل أنعلبهما!
  - ٣) المطر نعمة الله نرجو نزوله كثيراً؛ المطر نعمة الله نرجو نزوله كثيراً!
  - ٤) ننصح الأمّ بنتها إلى ما فيه خيرها؛ نصحت بنتها إلى ما فيه خيرها!
- ٤٦- **عین الجملة الوصفية:**
- ١) إنّ المخطئين في غفلة و هم لا يعلمون!
  - ٢) ما القرآن إلّا هاد يهديننا إلى سبيل الحق!
  - ٣) من يقتل مظلوماً فقد جعل الله لولته سلطاناً!
  - ٤) في الجبن عارٌ فاجتنبه لأنك لاتتجو به من خطرات الدنيا!
- ٤٧- **عین ما فيه المفعول المطلق:**
- ١) لقمة تناولت ثم خرجت سريعاً!
  - ٢) اجتناباً عن السيئات؛ يا ابنتي العزيزة!
  - ٣) جالساً تكلمت ثم قمت و ذهبت!
  - ٤) مبسماً تكلمت مع زميلي حتّى يعود!
- ٤٨- **عین الحال:**
- ١) زادتنى حفلة تكريم المقاتلين سروراً!
  - ٢) ربّ! أرزقنا فرحاً لا يسبّب غفلتنا عنك!
  - ٣) اجعل أختي أمينةً على أسرار حياتي!
  - ٤) رجعت أمهاتنا من مكّة المكرمة راضيات!
- ٤٩- **عین المستثنى منه محذوفاً:**
- ١) الذين تذوقوا مرّ الحياة لا يستسلمون أمام الصعوبات إلّا الضعفاء منهم!
  - ٢) لن ينجح الطّلاب في دروسهم إلّا الدّوّبين في أعمالهم و دروسهم!
  - ٣) ما تعرف على حقيقة الحياة إلّا أصحاب الأخلاق الحسنة!
  - ٤) قد شعرت بأنّ الناس يعانون التّكاسل إلّا قليلاً منهم!
- ٥٠- **عین ما لا يناسب الفراغ: يا أيّها الإنسان.....**
- ١) لا يعلم أحدٌ كنه عظمتك، لأنك خليفة الله!
  - ٢) كم يسعى لخدمة جسمه!
  - ٣) لا تحص أيّام عمرك، بل احص أعمالك!
  - ٤) لن تكرك كنه الله أبداً!



- ۵۱- اطاعت خواه ناخواهی موجودات در برابر فرمان خداوند، از دقت در کدام آیه، مفهوم می‌گردد؟
- ۱) ﴿و لله ملك السموات و الارض و الى الله المصير﴾
  - ۲) ﴿الم تر ان الله يستخ له من فى السموات و الارض﴾
  - ۳) ﴿افغير دين الله يبيغون و له اسلم من فى السموات و الارض﴾
  - ۴) ﴿و الطير صافات كل قد علم صلاته و تسبيحه و الله عليهم بما يفعلون﴾
- ۵۲- مردود شمردن نفی آخرت و هدف قرار دادن دنیا، از دقت در کدام آیه، مفهوم می‌گردد؟
- ۱) ﴿الذين ضل سعيهم فى الحياة الدنيا﴾
  - ۲) ﴿كلا بل تحبون العاجله و تذرّون الآخرة﴾
  - ۳) ﴿ان الذين لا يرجون لقاءنا و رضوا بالحياة الدنيا﴾
  - ۴) ﴿يعلمون ظاهراً من الحياة الدنيا و هم عن الآخرة هم غافلون﴾
- ۵۳- بی‌ارزش جلوه کردن زندگی چند روزه و موقت دنیا از لوازم ..... و ..... است.
- ۱) میل به جاودانگی - مرگ را پایان کار دانستن ۲) میل به جاودانگی - تحقق آرزوها در رستاخیز
  - ۳) هدف قرار دادن دنیا - تحقق آرزوها در رستاخیز ۴) هدف قرار دادن دنیا - مرگ را پایان کار دانستن
- ۵۴- «مشابهت و تفاوت دنیا و برزخ» (به ترتیب)، از دقت در کدام آیات، مفهوم می‌گردد؟
- ۱) ﴿النار يعرضون عليها غدواً و عشياً﴾ - ﴿ينبأ الانسان يومئذ بما قدم و آخر﴾
  - ۲) ﴿النار يعرضون عليها غدواً و عشياً﴾ - ﴿حتى اذا جاء احدهم الموت قال رب ارجعون﴾
  - ۳) ﴿انا نحن نحى الموتى و نكتب ما قدموا و اتاؤهم﴾ - ﴿ينبأ الانسان يومئذ بما قدم و آخر﴾
  - ۴) ﴿انا نحن نحى الموتى و نكتب ما قدموا و اتاؤهم﴾ - ﴿حتى اذا جاء احدهم الموت قال رب ارجعون﴾
- ۵۵- مغلّ تحقق عبارات: ﴿الم ياتكم رسلى منكم﴾، ﴿الم تكن ارض الله واسعة﴾، ﴿النار يعرضون عليها﴾ به ترتیب، عالم ..... و عالم ..... و عالم ..... می‌باشد.
- ۱) برزخ - برزخ - رستاخیز
  - ۲) برزخ - رستاخیز - برزخ
  - ۳) رستاخیز - برزخ - برزخ
  - ۴) رستاخیز - برزخ - رستاخیز
- ۵۶- نتیجه‌ی توکل که بازتابی از ..... است، همان دست‌یابی به ..... به خداوند است.
- ۱) معرفت به خدا و ایمان به او - اطمینان و اعتماد ۲) مهربانی و علم و قدرت خداوند - اطمینان و اعتماد
  - ۳) معرفت به خدا و ایمان به او - محوّل کردن کارها ۴) مهربانی و علم و قدرت خداوند - محوّل کردن کارها
- ۵۷- پیام این سخن امام صادق علیه السلام که می‌فرماید: «ما احب الله من عشاء» با کدام آیه مطابقت دارد؟
- ۱) ﴿قل ما سألکم من اجر فهو لکم﴾
  - ۲) ﴿قل ان کنتم تحبون الله فاتبعونى يحببکم الله﴾
  - ۳) ﴿قل لا اسألكم عليه اجراً الا المودة فى القربى﴾
  - ۴) ﴿لا تجد قوماً يؤمنون بالله و الیوم الآخر یؤاؤن من حاد الله و رسوله﴾
- ۵۸- پیام کدام جمله «پیش‌گیری از انحراف» است تا میدان بر بدی‌ها تنگ شود و تمایل به گناه کاهش یابد؟
- ۱) ﴿یا مرون بالمعروف﴾ ۲) ﴿یدعون الی الخیر﴾ ۳) ﴿ینهون عن المنکر﴾ ۴) ﴿اتقوا الله حق تقاته﴾
- ۵۹- خودآزمایی در دل حوادث و درگیری با سختی‌های موجود در متن زندگی، از جمله آثار تربیتی کار و تلاش است که در ..... خلاصه می‌شود.
- ۱) لطافت احساس ۲) احساس عزت نفس ۳) تمرکز فوّهی خیال ۴) شکوفایی استعدادها



- صفحه ۱۰
- ۶۰- مطابق معارف قرآنی، خدای متعال، رسولان و پیام‌آوران خویش را همراه با « تبشیر و انذار» به عنوان مبشر و مُنذِر ارسال فرمود تا .....  
 (۱) هدفداری خلقت و حکیمانه بودن آفرینش، تبیین گردد.  
 (۲) استعدادهای مردم شکوفا و چراغ فطرت، نورانی گردد.  
 (۳) حجت بر مردم تمام شود و عزت و حکمت خداوند، به اثبات رسد.  
 (۴) گرد و غبار فرو افتاده بر عقول و فطرت‌های پاک، زدوده شود.
- ۶۱- پیام آیهی شریفه‌ی: ﴿ و ما ارسلنا من رسول الا یبلسن قومه لیبین لهم ... ﴾ این است که ..... معلول ..... بوده است.  
 (۱) وحدت دعوت انبیاء - فطرت واحد انسان‌ها  
 (۲) تعدد انبیاء - پایین بودن سطح درک انسان‌ها  
 (۳) تعدد انبیاء - لزوم استمرار در دعوت و ترویج پیوسته‌ی آن  
 (۴) وحدت دعوت انبیاء - لزوم استمرار در دعوت و ترویج پیوسته‌ی آن
- ۶۲- از دقت در آیهی شریفه‌ی: ﴿ و ان کنتم فی ریب مما نزلنا علی عبدنا فاتوا بسورة من مثله و ادعوا شهداءکم من دون الله ان کنتم صادقین فان لم تفعلوا و لن تفعلوا فاتقوا النار الّتی وقودها الناس و الحجارة اعدت للکافرین ﴾، به موضوع ..... پی می‌بریم.  
 (۱) خاتمیت نبوت پیامبر اسلام (ص)  
 (۲) جاودانگی و سندیت برگرفته از قرآن  
 (۳) سندیت وحی الهی در طول زمان  
 (۴) جاودانگی اعجاز پیامبر اسلام (ص)
- ۶۳- آیهی شریفه‌ی: ﴿ قل امنتم بما انزل الله من کتاب و امرت لا عدل بینکم ... ﴾ و حدیث شریف: « و لم یناد بشیء، کما نودی بالولایه»، (به ترتیب بیانگر کدام قلمرو رسالت است؟  
 (۱) ولایت ظاهری - ولایت ظاهری  
 (۲) ولایت معنوی - ولایت معنوی  
 (۳) ولایت ظاهری - ولایت معنوی  
 (۴) ولایت معنوی - ولایت ظاهری
- ۶۴- کدام آیه، مردم را به اهمیت مسأله‌ی « غدیر» توجه داده است؟  
 (۱) ﴿ من اولی الناس بالمؤمنین من انفسهم ﴾ (۲) ﴿ اغیر الله اتخذ ولیا فاطر السموات و الارض ﴾  
 (۳) ﴿ هل ینتی الّذین یعلمون و الّذین لا یعلمون ﴾ (۴) ﴿ الهم ین للذین امنوا ان تخشع قلوبهم لذكر الله ﴾
- ۶۵- از این که امامان با مغلی نگه داشتن ارتباط میان خودشان با یارانشان نمی‌گذاشتند این یاران قابل اعتماد شناسایی شوند» و کاربرد « تقیه» (به ترتیب)، مبین ..... و ..... در راستای تحقق ولایت ..... بوده است.  
 (۱) انتخاب شیوه‌های درست مبارزه - انتخاب شیوه‌های درست مبارزه - ظاهری  
 (۲) انتخاب شیوه‌های درست مبارزه - معرفی خود به عنوان امام بر حق - ظاهری  
 (۳) معرفی خود به عنوان امام بر حق - انتخاب شیوه‌های درست مبارزه - معنوی  
 (۴) معرفی خود به عنوان امام بر حق - معرفی خود به عنوان امام بر حق - معنوی
- ۶۶- در عصر غیبت وظایف مربوط به « مرجعیت علمی» و « حکومت اسلامی» به ..... سپرده می‌شود پشتوانه اول ..... و پشتوانه دوم ..... است.  
 (۱) فقیهان باتقوا و اسلام‌شناسان آگاه به زمان - سیره و سنت پیامبر (ص) و ائمه اطهار (ع) - قرآن کریم  
 (۲) فقیهان باتقوا و اسلام‌شناسان آگاه به زمان - قرآن کریم - سیره و سنت پیامبر (ص) و ائمه اطهار (ع)  
 (۳) روایان حدیث که آنان حجت امام عصر(عج) بر مردمند - سیره و سنت پیامبر(ص) و ائمه اطهار(ع) - قرآن کریم  
 (۴) روایان حدیث که آنان حجت امام عصر(عج) بر مردمند - قرآن کریم - سیره و سنت پیامبر(ص) و ائمه اطهار (ع)



- ۶۷- بهترین ملاک و معیار در تعیین فقیه جامع الشرایط که مسؤولیت خطیر مرجعیت تقلید را متوجه او می‌کند، ..... است و مؤثرترین مسأله در انتخاب مرجع تقلید ..... می‌باشد.
- ۱) تشخیص خود مکلف - دانش و تقوای او
  - ۲) شهادت دو عادل مورد اعتماد - دانش و تقوای او
  - ۳) تشخیص خود مکلف - اجتهاد و آگاهی او به مسائل روز
  - ۴) شهادت دو عادل مورد اعتماد - اجتهاد و آگاهی او به مسائل روز
- ۶۸- یک تقسیم کار طبیعی در کانون خانواده به این است که ..... باشد.
- ۱) مدیریت عمومی خانواده، مقدم بر مدیریت داخل خانه
  - ۲) مدیریت عمومی خانواده با مرد و مدیریت داخل خانه با زن
  - ۳) مشارکت صمیمانه‌ی زن و مرد در تحمل مدیریت عمومی و داخل خانه
  - ۴) زن و مرد با صمیمیت و فداکاری به یک نسبت در رفع نیازها بکوشند
- ۶۹- جمله‌ی «جهان از یک اصل پدید آمده و به همان نیز باز می‌گردد». بیانگر توحید ..... و آیه‌ی شریفه‌ی ..... مؤید آن است.
- ۱) ذاتی - ﴿قُلْ اللَّهُ خَالِقُ كُلِّ شَيْءٍ﴾
  - ۲) افعالی - ﴿قُلْ اللَّهُ خَالِقُ كُلِّ شَيْءٍ﴾
  - ۳) ذاتی - ﴿وَاعْلَمُوا أَنَّ اللَّهَ غَنِيٌّ حَمِيدٌ﴾
  - ۴) افعالی - ﴿وَاعْلَمُوا أَنَّ اللَّهَ غَنِيٌّ حَمِيدٌ﴾
- ۷۰- اخلاص در بندگی که همان ..... است، بیانگر توحید ..... است.
- ۱) اعتقاد خالص به خدا داشتن - ذاتی
  - ۲) اعتقاد خالص به خدا داشتن - عبادی
  - ۳) یگانه شدن انسان برای خدا - ذاتی
  - ۴) یگانه شدن انسان برای خدا - عبادی
- ۷۱- با توجه به آیه‌ی شریفه‌ی ﴿إِنَّ اللَّهَ يُمَسِّكُ السَّمَاوَاتِ وَالْأَرْضَ أَنْ تَزُولَا...﴾، انسان متوجه می‌شود که با ..... نام دیگر سامان‌بخشی الهی نظام ..... است.
- ۱) قدرت، اختیار و اراده‌ای که خداوند به انسان عطا کرده و با بهره‌مندی از آن دروازه‌های پیشرفت را فتح می‌کند - قضا و قدر الهی
  - ۲) قدرت، اختیار و اراده‌ای که خداوند به انسان عطا کرده و با بهره‌مندی از آن دروازه‌های پیشرفت را فتح می‌کند - حکیمانه‌ی هستی
  - ۳) اعتماد به قانون‌مندی و نظم جهان است که می‌تواند استعدادها را خود را به فعلیت برساند و پله‌های کمال را طی کند - قضا و قدر الهی
  - ۴) اعتماد به قانون‌مندی و نظم جهان است که می‌تواند استعدادها را خود را به فعلیت برساند و پله‌های کمال را طی کند - حکیمانه‌ی هستی
- ۷۲- رسول خدا (ص) آمد تا آداب جاهلی را نابود کند و مردم را به سوی زندگی مبتنی بر ..... سوق دهد و اولین آیاتی که بر رسول خدا (ص) نازل شد درباره‌ی ..... بود.
- ۱) مبدأ و معاد - یگانگی خداوند
  - ۲) تفکر و علم - یگانگی خداوند
  - ۳) مبدأ و معاد - دانش و آموختن
  - ۴) تفکر و علم - دانش و آموختن
- ۷۳- بالندگی علمی در تمدن اسلامی، دچار مشکلات و آفاتی شد که ..... و ..... از آن جمله بودند، و می‌توان آن‌ها را از عوامل ..... تمدن اسلامی در قرن‌های بعد به شمار آورد.
- ۱) رکود و سستی جامعه - گروه‌های متصوفه - اجتماعی سقوط
  - ۲) رکود و سستی جامعه - منزوی کردن فلاسفه - اجتماعی سقوط
  - ۳) ظاهرگرایی و سطحی‌نگری - گروه‌های متصوفه - فکری افول
  - ۴) ظاهرگرایی و سطحی‌نگری - منزوی کردن فلاسفه - فکری افول



- ۷۴- افزایش فاصله‌ی میان فقیر و غنی در جهان و دل مشغولی دائم مردم به کالاهای متنوع و گوناگون (به ترتیب) از پی آمده‌های ..... و ..... که برخاسته از تمدن جدید است، می‌باشد.
- (۱) تولید انبوه کالا - توانایی تصرف در طبیعت  
 (۲) توانایی تصرف در طبیعت - تولید انبوه کالا  
 (۳) نظام‌های حکومتی و سیاسی مبتنی بر لیبرالیسم - تولید انبوه کالا  
 (۴) نظام‌های حکومتی و سیاسی مبتنی بر لیبرالیسم - توانایی تصرف در طبیعت
- ۷۵- پاسداری از تمدن متعالی اسلام، ایجاب می‌کند که: « بر محتوای عقلانی و خردمندانه‌ای دین » تأکید کنیم. این مفهوم از توجه در کدام آیه به دست می‌آید؟
- (۱) ﴿ وَ لَنْ تَرْضَىٰ عَنكَ الْيَهُودُ وَلَا النَّصَارَىٰ حَتَّىٰ تَتَّبِعَ مِلَّتَهُمْ ﴾  
 (۲) ﴿ اسْتَعِينُوا بِاللَّهِ وَاصْبِرُوا إِنَّ الْأَرْضَ لِلَّهِ يُورِثُهَا مَنْ يَشَاءُ مِنْ عِبَادِهِ ﴾  
 (۳) ﴿ ادْعُ إِلَى سَبِيلِ رَبِّكَ بِالْحُكْمَةِ وَالْمَوْعِظَةِ الْحَسَنَةِ وَجَادِلْهُمْ بِالَّتِي هِيَ أَحْسَنُ ﴾  
 (۴) ﴿ وَلَتَكُنَّ مِنْكُمْ أُمَّةٌ يَدْعُونَ إِلَى الْخَيْرِ وَبِأَمْرٍ مَعْرُوفٍ وَيَنْهَوْنَ عَنِ الْمُنْكَرِ ﴾
- زبان انگلیسی (عمومی)

**PART A: Grammar and Vocabulary**

*Directions: Questions 76-85 are incomplete sentences. Beneath each sentence you will see four words or phrases marked (1), (2), (3), and (4). Choose the one word or phrase that best completes the sentence. Then mark your answer sheet.*

- 76- The earthquake caused ----- destruction that the bridge was no longer usable.  
 1) so heavy      2) too heavily      3) such heavy      4) very heavily
- 77- The jokes were ----- to most of the children, so they got -----.  
 1) amusing - amusing      2) amusing - amused  
 3) amused - amusing      4) amused - amused
- 78- The bus ----- ten minutes ago, but it didn't.  
 1) must arrive      2) should arrive  
 3) must have arrived      4) should have arrived
- 79- A group of painters who was under the ----- of Picasso's style had a meeting last week.  
 1) construction      2) influence      3) observation      4) endeavour
- 80- Physical exercise can ----- you against heart diseases.  
 1) develop      2) create      3) protect      4) improve
- 81- Cable ----- can spread phone calls and computer data as well as television and radio programmes.  
 1) networks      2) outlines      3) phases      4) patterns



- 82- Her food ----- Iranian cooking at its best.  
1) suggests      2) experiences      3) magnifies      4) exemplifies
- 83- We all need variety in our meals. In other words, we require ----- nutrients.  
1) specific      2) complex      3) different      4) normal
- 84- I don't go out much, ----- because I have to look after the babies.  
1) primarily      2) briefly      3) wonderfully      4) effectively
- 85- Wild animals are immediately ----- of the movement in their surroundings.  
1) flexible      2) aware      3) straight      4) active

**PART B: Cloze Test**

*Directions: Questions 86-90 are related to the following passage. Read the passage and decide which choice (1), (2), (3), or (4) best fits each space. Then mark your answer sheet.*

An army is the military force of a country. It is made up of soldiers whose job is to defend their country against attack from enemies. An army may sometimes (86) ----- air and naval forces, but these are usually (87) ----- organizations. In wartime the army's main task is to fight on land, often working with air and naval forces. In peacetime, the army may be called on to (88) ----- other jobs: for example, to help with (89) ----- relief after an earthquake. In every army the (90) ----- soldiers are backed up by other men and women in essential support services (medical, communications, transport, and so on.)

- 86- 1) instruct      2) inform      3) include      4) forward
- 87- 1) separate      2) common      3) regular      4) severe
- 88- 1) pick up      2) depend on      3) call out      4) carry out
- 89- 1) strategy      2) emergency      3) injury      4) mystery
- 90- 1) devoting      2) contrasting      3) fighting      4) suffering



### PART C: Reading Comprehension

**Directions:** In this part of the test, you will read 2 passages. Each passage is followed by five questions. Answer the questions by choosing the best choice (1), (2), (3), or (4). Then mark your answer sheet.

#### Passage (1):

Raphael was born in Urbino, in Italy. His father was a talented painter who taught him to draw when he was still only little but who died when he was 11. Raphael was able to go on having lessons, however, and later worked in the studio of an artist named Perugino. Perugino's paintings were fresh and tranquil-looking, and some of the pictures Raphael painted at this time were rather like his master's.

Raphael went to Florence from 1504 to 1508, and there he painted many famous pictures, including many of the Madonna. In 1508 he was invited by Pope Julius II to Rome and it was there that he developed his particular genius for large and magnificent paintings. He was asked to decorate the walls of several rooms in the Vatican, the pope's palace, with paintings. On opposite walls of one room he painted two scenes, one showing the glory of the holy church on earth and in heaven, and the other in honour of human learning. The latter showed a gathering of the great philosophers, poets, and men of science of ancient Greece.

- 91- According to the passage, Raphael learned drawing -----.
- 1) while learning how to read                      2) when his father died  
3) when he was very young                      4) when he was 11 years old
- 92- Which sentence about Raphael is NOT true?
- 1) He left Urbino for Florence.                      2) He painted his master's pictures.  
3) He was able to continue to have lessons.                      4) He worked in a painter's workshop.
- 93- The word "talented" in the first paragraph is closest in meaning to -----.
- 1) rich                      2) educated                      3) efficient                      4) brilliant
- 94- After Raphael was invited to Rome by Pope Julius II, he -----.
- 1) did not develop his painting ability  
2) did not paint many famous pictures there  
3) did not get familiar with his first master  
4) was not asked to paint the walls of many rooms
- 95- Which scene included the meeting of philosophers, poets, and scientists?
- 1) The second scene    2) The first scene    3) Ancient Greece    4) Both of the scenes







اگر دانشگاه اصلاح شود مملکت اصلاح می‌شود.  
امام خمینی (ره)

جمهوری اسلامی ایران  
وزارت علوم، تحقیقات و فناوری  
سازمان سنجش آموزش کشور

**آزمون سراسری ورودی دانشگاه‌های کشور سال ۱۳۸۸**

**آزمون اختصاصی گروه آزمایشی هنر**

نام و نام خانوادگی: شماره داوطلبی:

تعداد سؤال: ۶۰ مدت پاسخگویی: ۶۵ دقیقه

ردیف	مواد امتحانی	تعداد سؤال	از شماره	تا شماره	مدت پاسخگویی
۱	درک عمومی هنر	۳۰	۱۰۱	۱۳۰	۲۵ دقیقه
۲	درک عمومی ریاضی - فیزیک	۳۰	۱۳۱	۱۶۰	۴۰ دقیقه

توان مواد امتحانی، تعداد، شماره سؤالات و مدت پاسخگویی

حذف و تکثیر سؤالات آزمون تا ۴۸ ساعت پس از برگزاری امتحان برای تمامی انجمن‌های علمی و حلقه‌های منوع می‌باشد و با متخلفین برابر مقررات رفتار می‌شود.

صفحه ۱

درک عمومی هنر

- ۱۰۱- در آثار کدام مکان تأکید بر حالات استوره‌های و مافوق طبیعی دیده می‌شود؟  
(۱) کعبه زرتشت (۲) طاق کسری (۳) چغازنبیل (۴) تخت جمشید
- ۱۰۲- نقاشی در چارچوب متن اشعار تا زمان کدام هنرمند ادامه یافت؟  
(۱) بهزاد (۲) چنید (۳) رضا عباسی (۴) معین مصور
- ۱۰۳- در مقایسه تندیس‌های یونانی و مصری، کدام بیان صحیح است؟  
(۱) کمال و زیبایی مادی و انسانی در هنر یونان دیده می‌شود. (۲) کاربردی مشترک داشتند.  
(۳) مجسمه‌های اولیه یونانی از لحاظ ایستادن متأثر از هنر مصری بود. (۴) ماده‌ی مورد استفاده در ساخت آنها مشترک بود
- ۱۰۴- «توت عنخ آمون با سوری‌ها» گواه کدام تحول در هنر مصری است؟  
(۱) تحول در موضوع (۲) تنوع عمق نمایی (۳) شیوه‌ی رنگ‌گذاری (۴) مواد و مصالح کاربردی
- ۱۰۵- کدام شگرد در هنر مصریان، تعادلی در ترکیب‌بندی و صراحتی در بیان به وجود آورده است؟  
(۱) صحنه‌های زندگی که کمتر با زمان و مکان مشخص ربط دارند.  
(۲) انتخاب اندازه‌ی پیکرها بر حسب اهمیت و مقامی که اشخاص دارند.  
(۳) جنبه‌های قراردادی و خصالت‌های نمادین و اعتقادی که به طور برجسته نمایش داده شده است.  
(۴) روایت‌گری‌های متنوع و ترکیب‌بندی چند موضوع که در یک فضا به وجود آمده‌اند.
- ۱۰۶- کدام عوامل تزئینی و کاربردی مورد استفاده در مساجد، یادآور نظم کیهانی بر زمین است؟  
(۱) گنبد، گل دسته‌ها و محراب (۲) نقوش تزئینی گنبد، فرش کف (قالی) و محراب  
(۳) آیینه‌کاری‌های فضای زیر گنبد، محراب و مناره (۴) حوض و فواره‌های صحن مسجد، محراب و نقوش تزئینی مناره‌ها و گنبد
- ۱۰۷- وی بر امکانات کاربردی هنر انتزاعی تأکید دارد و به او لقب «پدر آب آرت» داده‌اند.  
(۱) ویکتور وازاری (۲) واسیلی کاندینسکی (۳) بن نیکلسن (۴) آندی وارغول
- ۱۰۸- «پرچم اور» دارای کدام مشخصات است؟  
(۱) پارچه‌ای پشمین که بر روی آن نقش‌های سمبولیک دوخته شده است.  
(۲) پارچه‌ای از جنس پشم که نقش گیلکمش را در حال نبرد نشان می‌دهد.  
(۳) جعبه‌ای دایره‌وار که بر روی آن نقش چنگ سومری دیده می‌شود و از جنس طلا و صدف است.  
(۴) جعبه چهارگوشه‌ای است که با استفاده از سنگ‌های قیمتی صحنه‌های جنگ و صلح را نشان می‌دهد.



- ۱۰۹- بهزاد در نقاشی « مجلس یوسف و زلیخا » از لحاظ انتخاب رنگ، کدام تمهید را اندیشیده است؟  
 (۱) رنگ لباس زلیخا را با دیگر سطوح تصویر مرتبط و هماهنگ ساخته است.  
 (۲) به جز رنگ لباس زلیخا، فضای کلی اثر را رنگ سرد انتخاب نموده است.  
 (۳) در قسمت فوقانی تصویر رنگ‌های شفاف و خالص استفاده نموده تا لباس زلیخا نمود بیشتری داشته باشد.  
 (۴) در پایین تصویر رنگ‌های پرمایه و سنگین و در قسمت بالا رنگ‌های کم مایه و سبک استفاده نموده است.
- ۱۱۰- بیشتر نقاشی‌های ایرانی در دوره‌ی سامانی و غزنوی چگونه بود؟  
 (۱) رقعہ  
 (۲) دیوار نگاره  
 (۳) تصویرسازی کتب ادبی  
 (۴) نقش روی سفالینه‌ها
- ۱۱۱- تأثیر واقع‌گرایی هنر چین بر ..... مشاهده می‌شود.  
 (۱) مقامات حریری  
 (۲) منافع الحیوان  
 (۳) دیسقوریدوس  
 (۴) دیوار نگاره‌های کاخ الحیر
- ۱۱۲- ..... بیان‌گر پیشرفت هنر تجسمی در آثار دوناتلو است.  
 (۱) ترکیب تکنیک‌های مختلف  
 (۲) افراق در آناتومی  
 (۳) همتشینی معماری و مجسمه‌سازی  
 (۴) حل کردن اصل انتقال وزن
- ۱۱۳- در آثار جوتو نورپردازی چگونه است؟  
 (۱) نور خورشید  
 (۲) نور زاویه‌دار  
 (۳) نور از پشت  
 (۴) منبع نور نامشخص
- ۱۱۴- بیت زیر نشانگر چیست؟  
 « تو کز سرای طبیعت نمی‌روی بیرون  
 کجا به گوی طریقت گذر توانی کرد »  
 (۱) فضاسازی آثار مفهومی  
 (۲) انسان در آثار نقاشان فنتوریزم  
 (۳) فضای نگارگری ایران در مقابل نقاشی اروپایی  
 (۴) ارتباط انسان و صنعت در آثار مدرن غربی و شرقی
- ۱۱۵- در نقاشی چینی، ..... دیده نمی‌شود.  
 (۱) تخیل  
 (۲) ریتم  
 (۳) تقلید  
 (۴) حرکات مواج
- ۱۱۶- کدام ویژگی از ویژگی‌های مهم نقاشی چینی و معیاری برای تشخیص کار استادان مختلف به شمار می‌رفت؟  
 (۱) تندنگاری  
 (۲) تنوع خاکستری  
 (۳) لکه‌گذاری رنگ  
 (۴) چگونگی تقسیم‌بندی کادر
- ۱۱۷- کدام یک از مضامین تومارهای افقی « یاماتوه » نیست؟  
 (۱) شرح حوادث تاریخی  
 (۲) زندگی‌نامه  
 (۳) داستان‌های عامیانه و مردمی  
 (۴) مضامین نمایش‌های نوآ
- ۱۱۸- در « معبد زتوس »، از تندیس به کدام منظور استفاده شده است؟  
 (۱) ستون‌های ایوان  
 (۲) عنصر اصلی بنا  
 (۳) عنصر تزئینی  
 (۴) ارتباط دهنده ایوان و مدخل بنا
- ۱۱۹- کدام یک از الیاف حیوانی مناسب بافت قالی نیست؟  
 (۱) کرک  
 (۲) پشم شتر  
 (۳) پشم قوچ  
 (۴) برجین
- ۱۲۰- پیکره‌ها در آثار ناصر اویسی نقاش مکتب سقاخانه‌ای برگرفته از هنر تصویری ..... است.  
 (۱) شیراز و ایلخانی  
 (۲) سلجوقی و قاجار  
 (۳) تیموری و ساسانی  
 (۴) هرات و غزنوی
- ۱۲۱- کدام خصیصه از خصوصیات نقش برجسته‌های دومین عصر طلایی بیزانس محسوب نمی‌شود؟  
 (۱) ظرافت و ریزه‌کاری  
 (۲) تنوع زیاد موضوعات  
 (۳) فضای خالی در حواشی تصاویر  
 (۴) پرداختن به موضوعات کلاسیک و کهن
- ۱۲۲- در معماری « ایونیایی یونان »، کدام عامل ضخامت ستون‌ها را یک‌دست‌تر نشان می‌دهد؟  
 (۱) بازیکی و بلندی ستون‌ها  
 (۲) بیرون نشستگی طوماری سر ستون‌ها  
 (۳) کم نقش بودن ستون‌ها در قسمت بالا  
 (۴) شیارهای موازی بدنه‌ی ستون‌ها
- ۱۲۳- کدام مورد در استحکام بخشیدن به نیروهای بصری یک اثر هنری تأثیر مستقیم ندارد؟  
 (۱) وسیله‌ی اثرپذیر  
 (۲) تعادل  
 (۳) تناسب  
 (۴) هماهنگی و کنتراست
- ۱۲۴- « پاپ آرت » به ..... معروف است.  
 (۱) هنر مردم فریب  
 (۲) هنر پیونددهنده سلیقه‌ها  
 (۳) دادانیسم نیمه دوم قرن بیستم  
 (۴) تأیید کننده اکسپرسیونیسم انتزاعی
- ۱۲۵- در کدام مرحله‌ی مکتب کوبیسم، وجوه مختلف اشیاء به صورت کارت‌های رنگی در کنار هم قرار می‌گیرند؟  
 (۱) ترکیبی  
 (۲) تحلیلی  
 (۳) سزانی  
 (۴) تجزیه‌ای و سزانی
- ۱۲۶- محدوده، کدام تأثیر را بر یک اثر هنری می‌گذارد؟  
 (۱) هماهنگی عناصر بصری و محدود کردن تأثیرات عوامل خارجی  
 (۲) تأثیرپذیری اثر هنری از نیروهای خارجی  
 (۳) هماهنگی بین فضای مثبت و منفی بیرون و درون اثر  
 (۴) جلوگیری از فعالیت اثرزی بصری اثر هنری
- ۱۲۷- آثار ژرژ سورا، تداعی‌گر ..... است.  
 (۱) نقاشی‌های بمپی  
 (۲) هنرمندان شرق  
 (۳) ریزه‌کاری‌های مکتب روکوکو  
 (۴) سنت قدیم موزائیک
- ۱۲۸- کدام بخش در تقسیم‌بندی موسیقی قرار نمی‌گیرد؟  
 (۱) کلیسایی  
 (۲) نظامی  
 (۳) تصویری  
 (۴) پاپ
- ۱۲۹- « زاویه نورپردازی »، « زاویه دید » و « نوع لنز » مورد استفاده در تصویر مقابل، (به ترتیب) کدام است؟  
 (۱) پشت - بالا - واید  
 (۲) جلو - راست - تله  
 (۳) بالا - روبرو - ماکرو  
 (۴) مایل - مایل به چپ - فیش آی
- ۱۳۰- به همت .....، تئاتر اسطوره‌ای در آلمان پا گرفت.  
 (۱) بوشنر  
 (۲) واگنر  
 (۳) گوته  
 (۴) شیلر

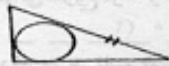




- ۱۳۱ - اعداد طبیعی متوالی شروع از ۱ و ختم به ۵۰ را بدون فاصله نوشتیم. مجموع تمام ارقام حاصل کدام است؟  
 (۱) ۲۱۵ (۲) ۲۲۰ (۳) ۲۲۵ (۴) ۲۳۰
- ۱۳۲ - یک ماشین خودکار در هر ثانیه ۵ رقم تایپ می‌کند. اگر دستور تایپ اعداد طبیعی و متوالی شروع از ۱ در مدت زمان درست یک دقیقه و ۵۰ ثانیه داده شود، آخرین رقم تایپ شده کدام است؟  
 (۱) ۱ (۲) ۲ (۳) ۳ (۴) ۴
- ۱۳۳ - مجموع هشت عدد برابر صفر است، و مجموع حاصلضرب‌های دو به دو تمام این اعداد صفر است. مجموع توان‌های دوم این اعداد کدام است؟  
 (۱) صفر (۲) ۱ (۳) ۴ (۴) ۸
- ۱۳۴ - با جایابی ارقام پیکان و صدگان یک عدد سه رقمی، عدد سه رقمی دیگری حاصل می‌شود، که تفاضل این دو عدد سه رقمی مضرب ۸ می‌باشد، کوچکترین این عدد سه رقمی چگونه است؟  
 (۱) مضرب ۳ (۲) مضرب ۴ (۳) مضرب ۶ (۴) عدد اول
- ۱۳۵ - رویه میزی به شکل مثلث متساوی الاضلاع به ضلع ۹ واحد است. کناره‌های آن به صورت یک نوار کامل با مثلث‌های متساوی الاضلاع طلایی به ضلع ۱ واحد تزیین می‌کنیم، چند مثلث طلایی لازم است؟  
  
 (۱) ۳۶ (۲) ۴۲ (۳) ۴۵ (۴) ۴۸
- ۱۳۶ - در سرمای غیرمنتظره زمستانی، ۶۰ درصد باغات آسیب دیده‌اند، ۵۵ درصد آسیب دیدگان بیمه‌اند، ۴۰ درصد از باغات فاقد بیمه، آسیب بیش از ۵۰ درصد دیده‌اند که کمک مالی شده‌اند، به چند درصد از کل باغات، در این مورد کمک مالی شده است؟  
 (۱) ۱۰/۸ (۲) ۱۱/۴ (۳) ۱۲/۶ (۴) ۱۳/۲
- ۱۳۷ - در کسری معادل  $\frac{3}{4}$ ، اگر به صورت آن ۳۲ واحد افزوده شود به مقدار واقعی آن  $\frac{2}{3}$  اضافه می‌شود. مجموع صورت و مخرج این کسر کدام است؟  
 (۱) ۷۰ (۲) ۷۷ (۳) ۸۴ (۴) ۹۱
- ۱۳۸ - چند گرم پودر با ناخالصی ۴۳ درصد را با ۶ گرم پودر با ناخالصی ۴۰ درصد و ۹ گرم پودر با ناخالصی ۳۰ درصد، از یک ماده را مخلوط کنیم، تا پودری با ناخالصی ۳۷ درصد حاصل شود؟  
 (۱) ۷/۵ (۲) ۸/۵ (۳) ۸ (۴) ۱۰
- ۱۳۹ - اتومبیلی به طول ۴ متر با سرعت ۷۰ کیلومتر در ساعت از یک کامیون به طول ۲۰ متر سبقت می‌گیرد، اگر در مدت ۱۲ ثانیه کاملاً از کامیون بگذرد، سرعت کامیون چند کیلومتر در ساعت است؟  
 (۱) ۶۲/۶ (۲) ۶۲/۸ (۳) ۶۲/۲ (۴) ۶۲/۴
- ۱۴۰ - در یک مثلث قائم الزاویه، یک ضلع ۷ واحد بیشتر از ضلع دیگر، و یک واحد کمتر از ضلع سوم است. محیط این مثلث چند واحد است؟  
 (۱) ۲۴ (۲) ۲۵ (۳) ۲۸ (۴) ۳۰
- ۱۴۱ - در مثلث متساوی الاضلاع به مساحت  $۳\sqrt{3}$  واحد مربع یک ضلع را به اندازه خود امتداد می‌دهیم، نقطه انتهایی را به رأس مقابل مثلث وصل می‌کنیم. در بزرگترین مثلث حاصل، ضلع متوسط چند واحد است؟  
 (۱)  $۲\sqrt{3}$  (۲) ۴ (۳)  $۳\sqrt{3}$  (۴) ۶
- ۱۴۲ - مثلثی به اضلاع ۲، ۳، ۴ واحد با مثلثی به طول اضلاع ۳، ۵، ۶ متشابه است. کمترین مقدار  $\theta$  کدام است؟  
 (۱)  $\frac{\pi}{3}$  (۲)  $\frac{\pi}{4}$  (۳)  $\frac{\pi}{6}$  (۴)  $\frac{\pi}{2}$
- ۱۴۳ - در شکل مقابل نقاط  $M$  و  $N$  وسط دو ضلع از مثلثی هستند، مساحت این مثلث چند برابر مساحت مثلث سایه زده است؟  
  
 (۱) ۱۰ (۲) ۱۲ (۳) ۱۵ (۴) ۱۶
- ۱۴۴ - شکل مقابل از نظر تقارن کدام وضعیت را دارد؟  
  
 (۱) ۴ محور تقارن - مرکز تقارن (۲) مرکز تقارن  
 (۳) ۶ محور تقارن - مرکز تقارن (۴) فاقد تقارن
- ۱۴۵ - شکل مقابل از نظر تقارن کدام وضعیت را دارد؟  
  
 (۱) یک محور تقارن - مرکز تقارن (۲) فاقد تقارن  
 (۳) دو محور تقارن (۴) یک محور تقارن
- ۱۴۶ - در شکل مقابل اندازه هر پاره‌خط یک واحد است. مساحت کل شکل در خارج ۱۲ ضلعی منتظم کدام است؟  
  
 (۱)  $۲(۲ + ۳\sqrt{3})$  (۲)  $۴(۲ + \sqrt{3})$   
 (۳)  $۴(۱ + ۲\sqrt{3})$  (۴)  $۲(۴ + ۳\sqrt{3})$



۱۴۷ - در مثلث قائم الزاویه طول اضلاع قائم  $\sqrt{5}$  و ۲ واحد است، اندازه بزرگترین قطعه مماس محدود به رأس و دایره محاطی داخل آن کدام است؟



- (۱)  $2(\sqrt{5}-2)$  (۲)  $\sqrt{5}-1$  (۳)  $\frac{1}{2}(\sqrt{5}+1)$  (۴)  $\frac{1}{2}(\sqrt{5}+2)$

۱۴۸ - شکل مقابل از کنار هم قرار گرفتن حداقل چند شکل یکسان تشکیل شده است؟



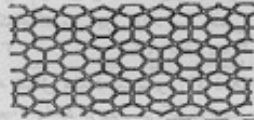
- (۱) ۳۶ (۲) ۳۷ (۳) ۳۸ (۴) ۳۹

۱۴۹ - کدام نسبت از مساحت مستطیل مقابل، سیاه شده است؟



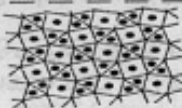
- (۱)  $\frac{5}{9}$  (۲)  $\frac{7}{13}$  (۳)  $\frac{5}{8}$  (۴)  $\frac{7}{9}$

۱۵۰ - در شکل مقابل، تعداد شش ضلعی‌های منتظم بزرگتر و کامل کدام است؟



- (۱) ۱۱ (۲) ۱۲ (۳) ۱۳ (۴) ۱۴

۱۵۱ - در شکل مقابل، به کدام تعداد مربع کامل وجود دارد؟



- (۱) ۱۲ (۲) ۱۴ (۳) ۱۵ (۴) ۱۶

۱۵۲ - در شکل مقابل، سطح هر پله ۳۰ سانتی‌متر در ۱۲ سانتی‌متر و بلندی هر پله ۴۰ سانتی‌متر است، فضای زیر پله بدون احتساب ضخامت چند متر مکعب است؟



- (۱)  $2/16$  (۲)  $2/24$  (۳)  $2/40$  (۴)  $2/56$

۱۵۳ - در داخل یک استوانه به قطر داخلی ۱۲ واحد و ارتفاع داخلی ۶ واحد، بزرگترین نیمکره ممکن را قرار می‌دهیم، حجم فضای محدود به استوانه و نیمکره چند واحد مکعب است؟

- (۱)  $28\pi$  (۲)  $54\pi$  (۳)  $72\pi$  (۴)  $96\pi$

۱۵۴ - بر یک چهار وجهی منتظم کره‌ای محاط و کره دیگری محیط شده است، نسبت فاصله مرکزهای این دو کره به یال مکعب کدام است؟

- (۱) صفر (۲)  $\frac{1}{18}$  (۳)  $\frac{1}{12}$  (۴)  $\frac{1}{6}$

۱۵۵ - در یک مکعب انتهایی سه یال گذرنده بر یک رأس مکعب، مثلثی را تشکیل می‌دهند. قطر مکعب گذرا بر این رأس، با صفحه مثلث مذکور زاویه چند درجه می‌سازد؟

- (۱) ۳۰ (۲) ۴۵ (۳) ۶۰ (۴) ۹۰

درک عمومی فیزیک

۱۵۶ - با افزایش تعداد لایه‌های روشن در خانه، مقاومت الکتریکی کل ..... و شدت جریان الکتریکی در شاخه‌ی اصلی برق ..... می‌یابد.

- (۱) کاهش - افزایش (۲) افزایش - کاهش (۳) کاهش - کاهش (۴) افزایش - افزایش

۱۵۷ - بر روی یک ترازو، تعدادی فناری در جعبه‌ای در بسته قرار دارند که وزن جعبه  $W_1$  و وزن فناری‌ها  $W_2$  است. اگر فناری‌ها درون جعبه در حال پرواز باشند، وزنی که ترازو نشان می‌دهد، تقریباً کدام است؟

- (۱)  $W_1$  (۲)  $W_1 + W_2$  (۳)  $W_1 + \frac{W_2}{2}$  (۴)  $\frac{W_1 + W_2}{2}$



۱۵۸ - شکل روبه‌رو کدام مطلب را نشان می‌دهد؟

- (۱) حرکت چرخ تند شونده است. (۲) چرخ فقط حرکت دورانی دارد. (۳) لبه‌ی بالای چرخ تندتر حرکت می‌کند. (۴) چرخ حرکت لغزشی بدون غلتش دارد.

۱۵۹ - جسم A را یک بار با جسم B و بار دیگر با جسم C تماس می‌دهیم. در این صورت بین A و C گرما مبادله نمی‌شود. اما A به B گرما می‌دهد. اگر دمای اولیه‌ی A و B و C به ترتیب  $T_A$  و  $T_B$  و  $T_C$  باشد، کدام رابطه صحیح است؟

- (۱)  $T_A < T_B$  و  $T_B < T_C$  (۲)  $T_A < T_B$  و  $T_C < T_B$  (۳)  $T_A > T_B$  و  $T_C > T_B$  (۴)  $T_A > T_B$  و  $T_C > T_B$

۱۶۰ - پرتو نوری با زاویه‌ی تابش ۴۵ درجه به آینه‌ی تختی که درون مایع شفاف قرار دارد می‌تابد. اگر ضریب شکست مایع  $\sqrt{3}$  باشد، زاویه‌ی بازتاب از آینه چند درجه است؟

- (۱) ۳۰ (۲) ۴۵ (۳) ۶۰ (۴) ۹۰



دفترچه شماره ۳

اگر دانشگاه اصلاح شود مملکت اصلاح می‌شود.  
امام خمینی (ره)

عصر پنج‌شنبه

۸۸/۴/۴

جمهوری اسلامی ایران  
وزارت علوم، تحقیقات و فناوری  
سازمان سنجش آموزش کشور

**آزمون سراسری  
ورودی دانشگاه‌های کشور  
سال ۱۳۸۸**

**آزمون اختصاصی  
گروه آزمایشی هنر**

شماره داوطلبی:

نام و نام خانوادگی:

مدت پاسخگویی: ۱۰۰ دقیقه

تعداد سؤال: ۱۰۰

عنوان مواد امتحانی، تعداد، شماره سؤالات و مدت پاسخگویی

ردیف	مواد امتحانی	تعداد سؤال	از شماره	تا شماره	مدت پاسخگویی
۱	ترسیم فنی	۲۰	۱۶۱	۱۸۰	۲۶ دقیقه
۲	خلاقیت تصویری و تجسمی	۲۰	۱۸۱	۲۰۰	۲۴ دقیقه
۳	خلاقیت نمایشی	۲۰	۲۰۱	۲۲۰	۱۳ دقیقه
۴	خلاقیت موسیقی	۲۰	۲۲۱	۲۴۰	۲۰ دقیقه
۵	خواص مواد	۲۰	۲۴۱	۲۶۰	۱۷ دقیقه

حق چاپ و تکثیر سؤالات آزمون تا ۴۸ ساعت پس از برگزاری امتحان برای تمامی انجمن‌های علمی و حلقه‌های منعقد می‌نماید و با متخلفین برابر مقررات رفتار می‌شود.



۱۶۱- بایستی با برداشتن چهار مربع از گوشه‌های مربع روبه‌رو، جعبه‌ای مکعبی و بدون در ساخته شود. حجم آن کدام است؟

(۱)  $\frac{1}{9}a^3$  (۲)  $\frac{1}{18}a^3$  (۳)  $\frac{1}{27}a^3$  (۴)  $\frac{2\sqrt{2}}{27}a^3$

۱۶۲- قطر مربعی  $a\sqrt{6}$  می‌باشد. مساحت آن کدام است؟

(۱)  $2a^2$  (۲)  $3a^2$  (۳)  $\sqrt{2}a^2$  (۴)  $\sqrt{6}a^2$

۱۶۳- تنها مثلثی که فقط یک نیمساز و یک ارتفاع آن بر هم منطبق است عبارتست از:

(۱) متساوی الساقین (۲) قائم الزویه (۳) متساوی الاضلاع (۴) قائم الزویه با یک زاویه ۳۰ درجه

۱۶۴- از برخورد نیمسازهای زوایای داخلی یک متوازی الاضلاع، کدام شکل به وجود خواهد آمد؟

(۱) مربع (۲) لوزی (۳) مستطیل (۴) متوازی الاضلاع

۱۶۵- در مثلث قائم الزویه‌ی معروف مصری (با اضلاع ۳ و ۴ و ۵)، دو زاویه‌ی غیرقائمه به طور تقریب چند درجه‌اند؟

(۱) ۵۴ و ۲۶ (۲) ۴۲ و ۴۸ (۳) ۳۵ و ۵۵ (۴) ۳۰ و ۶۰

۱۶۶- با توجه به جسم روبه‌رو، کدام نما می‌تواند درست باشد؟

(۱) (۲) (۳) (۴)

۱۶۷- کدام نما می‌تواند به جای علامت پرسش قرار گیرد؟

(۱) (۲) (۳) (۴)

۱۶۸- برای اندازه‌گذاری کامل مستطیل و پنج سوراخ روی آن، حداقل چند اندازه لازم است؟

(۱) ۱۳ (۲) ۱۵ (۳) ۱۷ (۴) ۱۹

۱۶۹- ابعاد داده شده تصویر روبه‌رو، مربوط به محل ..... است.

(۱) اجاق گاز (۲) سرو غذا (۳) یخچال بزرگ (۴) میزکار (آشپزخانه)

۱۷۰- حدود اندازه‌ی سرویس معرفی شده کدام است؟

(۱)  $0/95 \times 1/25$  (۲)  $0/9 \times 1/35$  (۳)  $1/00 \times 1/20$  (۴)  $1/00 \times 1/40$

۱۷۱- قسمت مشخص شده در تصویر روبه‌رو، ..... است.

(۱) حفاظ بالای تخت (۲) نوعی تکیه‌گاه و حفاظ (۳) محل مخصوص نگهداری تخت (۴) قضا برای قرار دادن اشیای لازم

۱۷۲- تعداد پاره‌خط‌های تشکیل دهنده جسم روبه‌رو کدام است؟

(۱) ۴۶ (۲) ۴۸ (۳) ۵۰ (۴) ۵۲

۱۷۳- قطعه‌ی روبه‌رو، با افزودن چند پاره‌خط کامل می‌شود؟

(۱) ۱ (۲) ۲ (۳) ۳ (۴) ۴



ترسیم فنی

صفحه ۲

۱۷۴- با توجه به دید از جلوی حجم روبه‌رو، مجموعه‌ی خط‌های منتصب چند عدد است؟

(۱) ۱۲ (۲) ۱۳ (۳) ۱۴ (۴) ۱۵

۱۷۵- نسبت حجم جسم مکمل بر حجم کلی ..... است.

(۱) ۰/۵۵ (۲) ۰/۶۱ (۳) ۰/۶۵ (۴) ۰/۷۲

۱۷۶- برش مناسب برای پلان در یک ساختمان یک طبقه مطابق شکل، کدام است؟

(۱) A - A (۲) B - B (۳) C - C (۴) D - D

۱۷۷- مطابق تصویر روبه‌رو، a و b به ترتیب کدامند؟

(۱) گاز، یخچال و لباسشویی  
 (۲) گاز، لباسشویی و یخچال  
 (۳) یخچال، گاز و لباسشویی  
 (۴) لباسشویی، یخچال و گاز

۱۷۸- کدام شکل درست است؟

۱۷۹- با توجه به دو نمای موجود، نمای تمبرخ کدام است؟

۱۸۰- نوع تقارن جسم روبه‌رو کدام است؟

(۱) صفحه‌ای (۲) مرکزی (۳) محوری (۴) محوری و صفحه‌ای

---

**خلاقیت تصویری و تجسمی**

۱۸۱- کدام رنگ (به ترتیب)، مناسب فرم « دوزنقه » و « بیضی » می‌باشد؟


(۱) زرد - سبز (۲) نارنجی - بنفش (۳) سبز - بنفش (۴) نارنجی - آبی بنفش

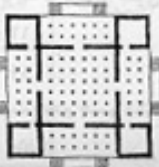
۱۸۲- تصویر روبه‌رو، نقاشی شاخص کدام سبک و اثر کیست؟

(۱) آپ آرت - اندی وار هول  
 (۲) پاپ آرت - اندی وار هول  
 (۳) پاپ آرت - ریچارد همیلتون  
 (۴) پاپ آرت - لیختن اشتاین

۱۸۳- رنگ .....، القا کننده حالت « اهریمنی » است.

(۱) قرمز روی قهوه‌ای (۲) قرمز روی سبز آبی (۳) قرمز نارنجی روی سیاه (۴) ارغوانی روی بنفش تیره





۲) فرهنگی و سنتی - دارای بار ادیبانه و شاعری  
۴) هیجان انگیز و اختصاردهنده - با صدای محکم و بیان خبری قوی

۱۸۴- تصویر روبه‌رو، نشانگر ..... است.

- ۱) یک آرم قدیمی
- ۲) بخشی از یک تصویرسازی
- ۳) نشانه شرکت کامپیوتری 4tec
- ۴) نمای بالا از تالار آپادانا

۱۸۵- کدام معانی می‌تواند مطابق با حروف نسخ باشد؟

- ۱) سبکی و کم وزنی - پرواز و رهایی
- ۲) ظرافت و درون‌گرایی - اطلاع‌رسان و آرام

۱۸۶- تصویر روبه‌رو، با کدام روش تهیه شده است؟

- ۱) سولاریزه
- ۲) فوتوگرام
- ۳) فوتومونتاز
- ۴) پولاریزه



۱۸۷- تصویر روبه‌رو، منتقل‌کننده کدام مفهوم است و به آثار کدام هنرمند نزدیک می‌باشد؟

- ۱) پرواز - ماله ویج
- ۲) پرش - کاندینسکی
- ۳) با چکش کوبیدن - ماله ویج
- ۴) کوبیدن و خورد کردن - ماله ویج

۱۸۸- رنگ‌آمیزی با رنگ‌های سرد و روشن در بالای اتاق، اثر ..... در اطراف ..... و در پایین ..... دارد.

- ۱) آرام‌بخش - حالت جنون - اطمینان
- ۲) مایخولیایی - تمایل به سستی - تهدیدکننده
- ۳) حالت جنون - آرام‌بخش - سست‌کننده
- ۴) سست‌کننده - آرام‌بخش - تمایل به حالت نرمش



۱۸۹- تصویر روبه‌رو در کدام دسته از تصاویر قرار می‌گیرد؟

- ۱) آرم شمالی
- ۲) استوری برد
- ۳) کمیک استریپ
- ۴) چاپ لیتو یا چوب



۱۹۰- طرح جلد مجله‌ی روبه‌رو، بر اساس کدام سبک است؟

- ۱) پاپ آرت
- ۲) آرت نوو
- ۳) آرت دکو
- ۴) دی استیل



۱۹۱- تصویر روبه‌رو مناسب کدام نمایشنامه می‌باشد؟

- ۱) پرومته
- ۲) آنتیگون
- ۳) ذن کیشوت
- ۴) افسانه سیزیف



۱۹۲- حروف نستعلیق مناسب چگونه متنی است؟

- ۱) فرهنگی و سنتی
- ۲) متون فلسفی
- ۳) هیجان مثبت و انرژی کنترل شده
- ۴) مطالب مربوط به مرگ و پایان و ناسپیدی

۱۹۳- کدام عنوان برای تصویر روبه‌رو مناسب‌تر است؟

- ۱) افول ارزش نفت
- ۲) ورشکستگی قابل جبران
- ۳) کارخانه تولیدات نفتی
- ۴) خسارت بالا با آلودگی زیست محیطی



۱۹۴- کدام مورد در طراحی پوستر نباید انجام گیرد؟

- ۱) وجود فضای خالی
- ۲) ایجاد تضاد در طراحی
- ۳) پر کردن با تصویر و نوشته
- ۴) تقسیم‌بندی فضای کادر





۱۹۵- با توجه به نوع طراحی، تصویر روبه‌رو برای ..... مناسب‌تر است.

- (۱) مهر
- (۲) بیلبرد
- (۳) بسته‌بندی
- (۴) روی جلد



۱۹۶- در تصویر روبه‌رو، ..... وجود ندارد.

- (۱) حرکت
- (۲) مثبت و منفی
- (۳) ریتم و تعادل
- (۴) انقباض و انبساط



۱۹۷- تفاوت «بروشور» با «کاتالوگ» کدام است؟

- (۱) بروشور موضوع را فهرستوار ارائه می‌دهد اما کاتالوگ مفصل و دقیق
- (۲) کاتالوگ موضوع را فهرستوار معرفی می‌کند اما بروشور مفصل و دقیق
- (۳) تعداد صفحات و مطالب آن در کاتالوگ مهم است اما در بروشور تعداد تصاویر
- (۴) در بروشور چگونگی استفاده از تصاویر و جنسیت آن مهم است اما در کاتالوگ تعداد صفحات و مطالب آن

۱۹۸- تصویر روبه‌رو، بیشتر نشان‌دهنده‌ی کدام مفهوم است؟

- (۱) تفاوت در شکل (۲) تفاوت در یافت (۳) تفاوت در رنگ (۴) تفاوت در اندازه



۱۹۹- رنگ زرد در بالای کادر ..... و در پایین ..... و رنگ قرمز در بالای کادر ..... و در پایین ..... است.

- (۱) سبک - سبک - سنگین - سنگین
- (۲) سبک - استوار - سنگین - استوار
- (۳) سنگین - نامتعادل - سنگین - استوار
- (۴) نامتعادل - سبک - سنگین - استوار



۲۰۰- کدام عنوان برای پوستر مقابل مناسب است؟

- (۱) کنسرت موسیقی
- (۲) نمایشگاه عکاسی
- (۳) همایش مهندسان پرواز
- (۴) نمایشگاه تکنولوژی مهندسی مکانیک

خلاقیت نمایشی

۲۰۱- نخستین بار، شیوه‌ی بازیگری بر مبنای دانش روان‌شناسی به منظور تربیت بازیگر را، ..... پیشنهاد کرد.

- (۱) برتولد برشت
- (۲) اروین پیسکاتور
- (۳) آنتونی آرتو
- (۴) استانیسلاوسکی

۲۰۲- کدام یک جزو کارکردهای اصلی نور در یک صحنه نمایش نیست؟

- (۱) تداعی زمان
- (۲) تداعی مکان
- (۳) ایجاد فضای کمیک
- (۴) بیان حالات تأکیدی

۲۰۳- «تالیا» در تاریخ نمایش روم باستان به ..... اطلاق می‌شد.

- (۱) الهه کمدی (۲) الهه ترازدی (۳) نوازنده و اعلام کننده نمایش (۴) کسی که نمایش‌های فی البداهه را اجرا می‌کرد

۲۰۴- کدام یک را می‌توان به عنوان موضوع اصلی تئاتر هند مطرح کرد؟

- (۱) جنگ و نبرد (۲) پیکار و رهایی (۳) لذات دنیوی (۴) تسلیم و سرکشی

۲۰۵- کدام هنرمند در آثارش پیرو سبک کانستراکتیویست بود؟

- (۱) مولیر (۲) برشت (۳) آرتو (۴) میرهولد

۲۰۶- برای نخستین بار در کدام فیلم از عمق میدان به طور هوشمندانه استفاده گردید؟

- (۱) گروگان (۲) همشهری کین (۳) سفر به ماه (۴) رم شهر بی‌دفاع

۲۰۷- کدام فیلم آلفرد هیچکاک، از هشت برداشت بلند تشکیل شده است؟

- (۱) طناب (۲) سرگیجه (۳) مرد عوضی (۴) بیگانگان در قطار

۲۰۸- کدام هنرمند برای اولین بار، فیلم‌برداری را بیش از استاندارد در ثانیه انجام داد و در زمان استاندارد نمایش داد؟

- (۱) لونیس بونول (۲) آیزنشتاین (۳) ژرژملیس (۴) ژیکاورتوف

۲۰۹- به نظر عده‌ای از منتقدین تصاویر اکثر آثار فلینی بر رویدادهایی که بر ..... تأکید دارند، استوار هستند.

- (۱) سرگرم ساختن تماشاگر (۲) صحنه‌پردازی پیچیده (۳) واقعیات مستند زندگی (۴) صحنه‌پردازی ساده و انتزاعی

۲۱۰- فیلم‌های «سزار کوچک»، «دشمن مردم» و «صورت زخمی» در کدام ژانر می‌گنجد؟

- (۱) کمدی (۲) رمانتیک (۳) گانگستری (۴) وحشت

۲۱۱- از ویژگی‌های کدام فیلم، تک‌گویی‌های بلند است؟

- (۱) جنگ و صلح (۲) مادر حوا (۳) ستیز فرشتگان (۴) باغ وحش شیشه‌ای



۲۱۲- تصویر مقابل کدام حس را در بیننده به وجود می آورد؟



- (۱) هدایت
- (۲) صعود
- (۳) تعارض
- (۴) تأکید

۲۱۳- در تصویر روبه‌رو، برای ایجاد فضای وهمی از ..... استفاده شده است.



- (۱) سوپر ایمنوز
- (۲) آینه‌های اعوجاج‌دار
- (۳) لنزهای آینه‌ای
- (۴) لنزهای منشوری

۲۱۴- اگر بخواهیم فقط یک سؤال برای عنوان تصویر مقابل انتخاب کنیم، کدام یک مناسب‌تر است؟



- (۱) چند وقت؟
- (۲) کجا؟
- (۳) چرا؟
- (۴) چگونه؟

۲۱۵- تصویر روبه‌رو بیانگر چیست؟



- (۱) حمایت
- (۲) نظم
- (۳) ترس
- (۴) فرمانبری

۲۱۶- برای ایجاد هیجان بیشتر، تصویر مقابل با کدام لنز ایجاد شده است؟

- (۱) میکرو
- (۲) ماکرو
- (۳) واید
- (۴) فیش آی

۲۱۷- پوستر مقابل، به کدام شیوه اجراء شده و طراح در جستجوی ایجاد کدام حالت است؟



- (۱) کالوتیپ - فروپاشی
- (۲) فتومونتاژ - حرکت و هیجان
- (۳) فتوگرام - آشفتگی و هرج و مرج
- (۴) تلفیقی تایپوگرافی - ترس و ناامنی

۲۱۸- کدام یک در تصویر مقابل به چشم می خورد؟



- (۱) کلوزآپ
- (۲) سوپرایمنوز
- (۳) عمق میدان وضوح
- (۴) نورپردازی در مایه‌های روشن

۲۱۹- در تصویر مقابل تأکید روی کدام است؟

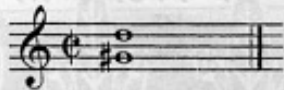


- (۱) هر چهار نفر
- (۲) مرد در حال فرار
- (۳) دو مرد افتاده
- (۴) مرد ایستاده

۲۲۰- نورپردازی تصویر مقابل، فضایی ..... را ایجاد کرده است.



- (۱) وهمی
- (۲) ساکن
- (۳) هیجان‌آمیز
- (۴) خشونت‌آمیز



- ۲۲۱- دو نت مقابل، کدام فاصله را تشکیل می‌دهند؟  
 (۱) چهارم کاسته (۲) چهارم افزوده  
 (۳) پنجم کاسته (۴) پنجم افزوده
- ۲۲۲- برای ساختن گام ماژور ملودیک، کدام درجه یا درجات در حالت پایین‌رونده تغییر می‌کنند و این تغییر به کدام صورت است؟  
 (۱) درجه‌ی ششم گام ماژور طبیعی نیم پرده‌ی کروماتیک بالا می‌رود.  
 (۲) درجه‌ی ششم گام ماژور طبیعی نیم پرده‌ی کروماتیک پایین می‌آید.  
 (۳) درجه‌های ششم و هفتم گام ماژور طبیعی نیم پرده‌ی کروماتیک بالا می‌روند.  
 (۴) درجه‌های ششم و هفتم گام ماژور طبیعی نیم پرده‌ی کروماتیک پایین می‌آیند.
- ۲۲۳- معکوس فاصله‌ی سوم افزوده کدام است؟  
 (۱) سوم کوچک (۲) سوم کاسته  
 (۳) ششم کوچک (۴) ششم کاسته
- ۲۲۴- «لا» فریزین دارای کدام مایه‌نمایی است؟  
 (۱) فا دیز (۲) سی بمل  
 (۳) سی بمل، می بمل (۴) فا دیز، دو دیز، سل دیز
- ۲۲۵- در کدام گام، در حالت بالارونده نت‌های «ر» و «دو» دیز می‌شوند و در حالت پایین‌رونده هر دو نت نامبرده بکار می‌شوند؟  
 (۱) می مینور ملودیک (۲) می ماژور طبیعی  
 (۳) می مینور هارمونیک (۴) می ماژور هارمونیک
- ۲۲۶- کدانس مقابل کدام است؟  
 (۱) پلاگال ناقص (۲) اونتیک ناقص  
 (۳) پلاگال کامل (۴) اونتیک کامل
- ۲۲۷- حرف «ه» از حروف ابجد، نمایشگر کدام نت است؟  
 (۱) فا (۲) می بمل  
 (۳) می بکار (۴) ر بکار
- ۲۲۸- شور «دو»، دارای مایه‌نمای ..... است.  
 (۱) سی بمل - می کرن (۲) فا دیز - دو دیز - سل سری  
 (۳) سی بمل - می بمل - لا بمل - ر کرن (۴) فا دیز - دو دیز - سل دیز - ر سری
- ۲۲۹- دستگاه همایون، ترکیب کدام دو دانگ است؟  
 (۱) چهارگاه و شور (۲) دشتی و شور  
 (۳) شور و شور (۴) ماهور و شور
- ۲۳۰- توالی فاصله‌ها در دانگ مقابل کدام است؟  
 (۱) پ - ب - ط (۲) ب - ط - ط  
 (۳) ج - ج - ط (۴) ط - ط - ب
- ۲۳۱- ساز عاشیقی یا قوپوز مربوط به کدام مناطق ایران است؟  
 (۱) مناطق ترک‌نشین (۲) مناطق کردنشین  
 (۳) مناطق جنوبی و جنوب غربی (۴) مناطق جنوبی و جنوب شرقی
- ۲۳۲- ایجاد نغمه‌هایی بدون زخمه زدن به سیم‌ها در تار و ثابت نگه داشتن انگشت دست چپ و کندن سیم بعد توسط انگشت بعدی، اشاره به کدام تکنیک ساز تار دارد؟  
 (۱) پوش (۲) گرفته  
 (۳) پنجه‌کاری (۴) گل‌ساندو
- ۲۳۳- رباب دارای چند وتر اصلی است؟  
 (۱) سه (۲) چهار  
 (۳) پنج (۴) شش
- ۲۳۴- صداهندگی کلارنیت «می بمل» نسبت به نت نوشته شده چگونه است؟  
 (۱) سوم بزرگ بالاتر (۲) سوم کوچک بالاتر  
 (۳) ششم بزرگ پایین‌تر (۴) ششم کوچک پایین‌تر
- ۲۳۵- کدام ساز، جزو خانواده‌ی ابوا نیست؟  
 (۱) کرانگله (۲) فوگل هورن  
 (۳) هکل فون (۴) ابوا ذامور
- ۲۳۶- علامت روبه‌رو در نت‌نویسی معبرافون‌ها، اشاره به کدام نوع مضراب‌ها دارد؟  
 (۱) دو مضراب معمولی (۲) دو مضراب سخت  
 (۳) دو مضراب نرم و دو مضراب معمولی (۴) دو مضراب نرم و دو مضراب سخت
- ۲۳۷- «حلقه‌ی نیبلونگ» اثر بزرگ کدام آهنگساز است؟  
 (۱) جوزپه وردی (۲) ریچارد واگنر  
 (۳) لودویگ وان بتهوون (۴) ایگور استراوینسکی
- ۲۳۸- شاهد آواز بیات ترک، کدام درجه‌ی شور است؟  
 (۱) دوم (۲) سوم  
 (۳) چهارم (۴) پنجم
- ۲۳۹- کدام گام، همسایه‌ی گام «سی بمل» ماژور نیست؟  
 (۱) فا ماژور (۲) سل مینور  
 (۳) می بمل ماژور (۴) دو ماژور
- ۲۴۰- فرم ..... مجموعه‌ای از چندین رقص است.  
 (۱) والس (۲) سونات  
 (۳) سونیت (۴) مازورکا





- ۲۴۱- از ترکیب « شیر گرم و الکل » برای برطرف کردن کدام لکه‌ها می‌توان استفاده نمود؟  
 (۱) زنگ زدگی آهن (۲) آب میوه و سبزیجات (۳) جوهر و خودکار (۴) لکه شکلات و کاکائو
- ۲۴۲- در قالی بافی، به وسیله‌ی ..... تارهای چله به دو بخش تقسیم می‌شود.  
 (۱) قلاب (۲) هاف (۳) دارگردان (۴) میل مهار
- ۲۴۳- پایه عکس‌هایی که به شیوه‌ی (Albumen prient) صورت می‌گیرد، کدام است؟  
 (۱) صفحه‌ی آلومینیوم بسیار نازک (۲) کاغذ و پوششی از آلومینیوم (۳) استرالون و سفیده‌ی تخم‌مرغ (۴) تری استات سلولز و سفیده‌ی تخم‌مرغ
- ۲۴۴- برای تهیه پوست دباغی شده، از کدام روش‌ها استفاده می‌شود؟  
 (۱) محلول آب و اسید استیک (۲) کربونیزاسیون، محلول آب و الکل (۳) محلول آب و آهک، روش تعریق (۴) استفاده از مقراض، محلول آب و صابون
- ۲۴۵- از ترکیب روغن بزرگ و سرنج، کدام ماده به دست می‌آید؟  
 (۱) بتونه درزگیری (۲) پرکننده مصالح سنگی (۳) ماده‌ی مقاوم در مقابل قارچ و حشرات (۴) غلظت دهنده مواد سرامیکی
- ۲۴۶- در سرامیک‌سازی، حاصل استفاده از روان‌سازهای غیرآلی، آن است که:  
 (۱) قالب‌گیری را آسان‌تر می‌سازد. (۲) میزان چسبندگی ماده را بالا می‌برد. (۳) جلوگیری از تورم ماده می‌کند. (۴) باعث ورود قلیاها به دوغاب می‌شود.
- ۲۴۷- چوب « نراد » و « نونل » از نظر وزن در کدام گروه قرار می‌گیرند؟  
 (۱) سبک (۲) سنگین (۳) نیمه سنگین (۴) بسیار سبک
- ۲۴۸- برای اینکه چوب « بلوط » به رنگ تیره تا سیاه در آید بایستی آن را .....  
 (۱) تا مدتی در تاریکی نگهداری کنیم. (۲) در معرض رطوبت قرار داد. (۳) در داخل روغن مایع نگهداری کنیم. (۴) در معرض نور آفتاب قرار داد.
- ۲۴۹- فلز « نیکل » کدام ویژگی را در فولاد ایجاد می‌کند؟  
 (۱) دوام برندگی آن را بالا می‌برد. (۲) فولاد را در مقابل خوردگی مقاوم می‌کند. (۳) استحکام فلز را در حالت گرم بالا می‌برد. (۴) در زمان گداخته شدن شکنندگی آن را پایین می‌آورد.
- ۲۵۰- به کدام علت، در پی‌های ساختمانی که از ملات آهک شکفته و خاک رس تهیه شده، تشکیل سیلیکات کلسیم به طور مؤثر صورت نمی‌گیرد؟  
 (۱) نفوذ مواد موجود در دیواره‌ی پی‌ها (۲) رطوبت زیاد و عدم نفوذ نور خورشید (۳) عدم نفوذ گاز کربنیک موجود در هوا (۴) به علت ترکیب شدن با مواد فلزی و غیرفلزی رسوب شده در پی‌ها
- ۲۵۱- قسمت اعظم سنگ رسوبی « شیل » را کدام ماده تشکیل می‌دهد؟  
 (۱) ماسه (۲) آهک (۳) خاک رس (۴) شن کوهستانی
- ۲۵۲- طبقه‌بندی زغال سنگ‌ها بر حسب مقدار درصد، ..... و ..... تقسیم می‌شود.  
 (۱) کربن - نیدروژن (۲) کربن - کلسیم (۳) مواد فرار - اکسیژن (۴) مواد عالی - دی اکسید کربن
- ۲۵۳- در صنعت چاپ، از مخلوط « اسید نیتریک و آلوم دو پتاس » به کدام منظور استفاده می‌شود؟  
 (۱) شستشوی کلیشه‌های ترامه (۲) حساس کردن سطح کلیشه‌ها (۳) نقر کردن کلیشه‌هایی با ابعاد زیاد (۴) تیزاب‌کاری کلیشه‌های مسی و روی
- ۲۵۴- معمولاً در تهیه نوار چسب، انواع نوارها از جنس‌های گوناگون را با کدام ماده‌ی چسبنده آغشته می‌کنند؟  
 (۱) صمغ عربی و سریش (۲) سیلیکات‌های قلیایی (۳) فسفات‌های قلیایی (۴) کانوچو و سریشم
- ۲۵۵- به کدام علت، مغز بعضی از مدادهای گرافیتی خاکستری رنگ است؟  
 (۱) گرافیت آن نامرغوب است. (۲) خاک رس بیشتری دارند. (۳) از اکسید سرب در ساخت آن استفاده شده است. (۴) از ترکیبات معدنی در مواد اولیه آن استفاده شده است.
- ۲۵۶- از جمله خصوصیات چوب مناسب مثبت‌کاری کدام است؟  
 (۱) وزن حجمی بالا - فشردگی الیاف - الیاف موازی (۲) رنگ مناسب - الیاف پهن - فشردگی زیاد (۳) الیاف پیچیده - طول الیاف - وزن متوسط (۴) قابلیت چسب خوری بالا - بافت و نقش درشت - وزن متوسط
- ۲۵۷- به کدام علت، پارچه‌های کتفی، رنگ را دیر جذب می‌کنند؟  
 (۱) ضخامت الیاف (۲) مواد مومی پیرامون الیاف (۳) خشک و خشن بودن الیاف (۴) مواد صمغی پیرامون الیاف
- ۲۵۸- برای جلوگیری از شوره‌ی مو، به شامپوها کدام ماده اضافه می‌گردد؟  
 (۱) روغن گیاهی و اسید فرمیک (۲) لاتولین و اسید استناریک (۳) زرده تخم مرغ و اسید اگزالیک (۴) سفیده تخم مرغ و اسید استیک
- ۲۵۹- اصلی‌ترین مواد لاستیک کدام است؟  
 (۱) گرافیت و لاتکس (۲) دوده و رزین و کالوچو (۳) لاتکس و روغن معدنی و رنگ‌دانه (۴) گوگرد و کانوچوی خرد شده
- ۲۶۰- برای ایجاد تغییراتی چون خراش دادن، سوراخ کردن و نقش انداختن روی شیشه‌های ایمنی، کدام زمان مناسب‌تر است؟  
 (۱) قبل از تنیدن (۲) پس از ایمن‌سازی (۳) پس از جقرمه کردن (۴) بعد از یک مرحله در کوره قرار دادن