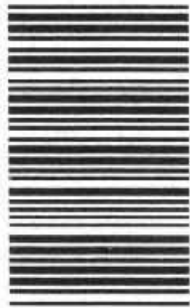


کد کنترل

321

A



321A

اگر دانشگاه اصلاح شود مملکت اصلاح می شود.
(امام خمینی (ره))



جمهوری اسلامی ایران
وزارت علوم، تحقیقات و فناوری
سازمان سنجش آموزش کشور

صبح جمعه
۱۴۰۱/۱۰/۳۰
دفترچه شماره ۱

**آزمون اختصاصی (سراسری) ورودی دانشگاه‌ها و مؤسسات
آموزش عالی کشور - نوبت اول - سال ۱۴۰۲**

گروه آزمایشی علوم انسانی

ملاحظات	زمان پاسخ‌گویی	تا شماره	از شماره	تعداد سؤال	مواد امتحانی	ردیف
۸۰ سؤال ۸۵ دقیقه	۳۰ دقیقه	۲۰	۱	۲۰	ریاضی	۱
	۳۰ دقیقه	۵۰	۲۱	۳۰	زبان و ادبیات فارسی	۲
	۲۵ دقیقه	۶۵	۵۱	۱۵	علوم اجتماعی	۳
		۸۰	۶۶	۱۵	روان‌شناسی	۴

حق چاپ، تکثیر و انتشار سؤالات به هر روش (الکترونیکی و ...) پس از برگزاری آزمون برای تمامی اشخاص حقیقی و حقوقی تنها با مجوز این سازمان مجاز می‌باشد و با مغایرتین برابر مقررات رفتار می‌شود.

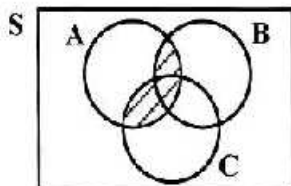
دی ماه ۱۴۰۱

* داوطلب گرامی، عدم درج مشخصات و امضاء در مندرجات جدول ذیل، به منزله عدم حضور شما در جلسه آزمون است.

اینجانب..... با شماره داوطلبی..... با آگاهی کامل، یکسان بودن شماره صندلی خود را با شماره داوطلبی مندرج در بالای کارت ورود به جلسه، بالای پاسخنامه و دفترچه سؤالات، نوع و کدکنترل درج شده بر روی دفترچه سؤالات و پائین پاسخنامه ام را تأیید می‌نمایم.

امضاء:

۱- سه پيشامد A ، B و C مطابق شکل زیر، در فضای نمونه‌ای S مفروض‌اند. کدام مورد برای قسمت هاشور خورده، نادرست است؟



$$(1) A \cap (B \cup C)$$

$$(2) (A \cap B) \cup (A \cap C)$$

$$(3) (A - (A - B)) \cup (A - (A - C))$$

$$(4) (A - (A \cap B)) \cap (A \cap C)$$

۲- می‌خواهیم دور تادور باغچه‌ای به شکل مستطیل که طول آن، دو برابر عرض آن است را حصار بکشیم، به طوری که

بازدیدکنندگان به یک متری باغچه نزدیک نشوند. اگر مساحت زمین محصورشده، $1 + \frac{1}{18}\pi$ برابر بیشتر از

مساحت باغچه باشد، طول باغچه چند متر است؟

$$(1) 8 \quad (2) 6 \quad (3) 4 \quad (4) 3$$

۳- اگر α و β ریشه‌های معادله $x^2 + 7x - 3 = 0$ و $\alpha > 0$ باشد، حاصل $|\alpha + 2\beta| + |\alpha| - |\beta|$ کدام است؟

$$(1) 2\alpha + 3\beta \quad (2) -2\alpha - 3\beta \quad (3) -\beta \quad (4) \beta$$

۴- برای برخی مقادیر x ، زوج مرتب $(f(x) + f(-x), 3x^2 - 17x + 10)$ ، روی نیمساز ناحیه دوم و چهارم قرار دارد.

اگر تابع f همانی با دامنه \mathbb{R} باشد، اختلاف مقادیر x کدام است؟

$$(1) \frac{7}{3} \quad (2) \frac{10}{3} \quad (3) \frac{13}{3} \quad (4) \frac{17}{3}$$

۵- رابطه $f = \{(a, x+y)(b, m^2)(a, m^2-1)(b, x-y)(a, 4)\}$ ، یک تابع است. مقدار $x^2 + y^2$ کدام است؟

$$(1) \frac{2}{5} \quad (2) \frac{20}{5} \quad (3) 24 \quad (4) 42$$

۶- ضرایب معادله $2kx^2 - 4x - 2k - 5 = 0$ صحیح هستند. اگر به ازای مقدار k ، حاصل ضرب ریشه‌های این معادله

دارای بیشترین مقدار باشد، مقدار Δ کدام است؟

$$(1) 4 \quad (2) 5 \quad (3) 7 \quad (4) 28$$

۷- تابع $f(x) = |2x - 2|$ و $g(x) = [x]$ با دامنه $-1 \leq x \leq 1$ است. اگر مجموعه A برد تابع f, g باشد، کدام عدد

عضو A است؟

$$(1) 2 \quad (2) 3 \quad (3) -2 \quad (4) -3$$

محل انجام محاسبات

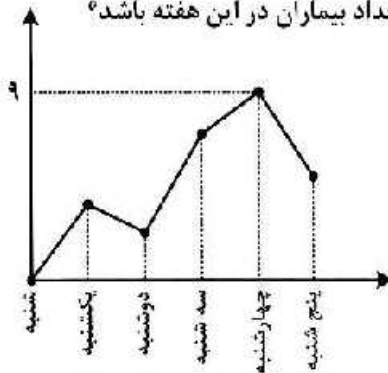
۸- شیب خط $y = ax + b$ ، $-1/5$ برابر شیب خط $y = cx + d$ است. اگر دو خط در $x = -2$ روی محور x ها یکدیگر را قطع کنند، محور تفارن $f(x) = (\frac{c}{a}x + d)^2 - (ax + b)^2$ کدام است؟

(۱) $x = -2$ (۲) $x = -3$ (۳) $x = -\frac{3}{2}$ (۴) $x = -\frac{7}{4}$

۹- برای رسم نمودار تابع $y = -\frac{1}{2}|2x + 1|$ به کمک نمودار $y = |x|$ کدام مورد برای کامل کردن جمله زیر، مناسب است؟
 «پیدا نمودار تابع قدرمطلق را $\frac{1}{2}$ واحد به سمت جابه‌جا کرده و سپس قرینه آن را نسبت به محور رسم می‌کنیم.»

(۱) چپ - y ها (۲) راست - x ها (۳) بالا - y ها (۴) پایین - y ها

۱۰- به یک مرکز درمانی، هر روز تعدادی بیمار مراجعه می‌کنند. نمودار زیر، تعداد مراجعه‌کنندگان در روزهای کاری یک هفته به این مرکز درمانی را نشان می‌دهد. کدام عدد می‌تواند میانگین تعداد بیماران در این هفته باشد؟



- (۱) ۲
(۲) ۳
(۳) ۶
(۴) ۷

۱۱- با کدام شرط، استدلال گزاره زیر، درست است؟

«در یک مستطیل با اضلاع a و b ، اگر اندازه a ، $\frac{16}{9}$ برابر شود، اندازه قطر $\frac{4}{3}$ برابر می‌شود.»

(۱) $b = a$ (۲) $b = \frac{4}{3}a$

(۳) $b = \frac{16}{9}a$ (۴) برای هر مستطیلی، این گزاره درست است.

۱۲- کدام مورد در خصوص ارزش گزاره $(p \wedge \sim q) \Rightarrow q$ ، درست است؟

- (۱) هم‌ارز $p \Rightarrow q$ است. (۲) همواره نادرست است.
(۳) همواره درست است. (۴) هم‌ارز $p \Rightarrow \sim q$ است.

۱۳- قیمت برنج و گوشت در سال پایه به ترتیب ۴۲ و $137/5$ هزار تومان و در سال موردنظر به ترتیب ۱۲۰ و ۲۴۰ هزار تومان است. اگر شاخص بهای برنج و گوشت در سال موردنظر ۲۴۰ و مقادیر مصرفی برنج و گوشت به ترتیب a و ۱۶ کیلوگرم باشد، مقدار a چند کیلوگرم است؟

- (۱) ۴۸ (۲) ۵۰ (۳) ۶۴ (۴) ۷۵

۱۴- تابع هزینه برای تولید تعداد x کالا از یک محصول، به صورت خطی است. به ازای هزینه‌های ۸۵۰ و ۱۰۰۰ تومانی به ترتیب ۲۰ و ۲۵ کالا تولید می‌شود. اگر شرکت هر کالا را ۵۵ تومان بفروشد، این شرکت، حداقل چه تعداد از این کالا را باید بفروشد تا سوددهی آغاز شود؟

- (۱) ۹ (۲) ۱۰ (۳) ۱۱ (۴) ۱۲

۱۵- محصول تولیدی یک شرکت، در بطری بسته‌بندی می‌شود. بنا بر آنچه روی بطری‌ها درج شده، تقریباً حجم ۹۶٪ بطری‌های بسته‌بندی شده، بین ۲۲۰ و ۲۳۰ میلی‌لیتر است. واریانس حجم بطری‌ها کدام است؟

- (۱) $2/56$ (۲) ۶/۲۵ (۳) ۱۶ (۴) ۲۵

۱۶- ۳ نفر به همراه علی و حسن قرار است در یک هتل، هر کدام در یک اتاق، اقامت کنند. هتل سه اتاق خالی کنار هم در یک طرف راهرو و دو اتاق دیگر در کنار هم، در طرف دیگر راهرو دارد. به چند طریق، این افراد در اتاق‌ها می‌توانند اقامت کنند، به طوری که علی و حسن در اتاق‌های کنار هم ساکن شوند؟

- (۱) ۸ (۲) ۲۴ (۳) ۳۶ (۴) ۷۲

۱۷- در یک مسابقه دو میدانی، ۷ نفر شرکت کرده‌اند که ۳ دانش‌آموز از مدرسه A و ۴ دانش‌آموز از مدرسه B به خط پایان رسیده‌اند. با کدام احتمال، مقام اول و آخر، از مدرسه A است؟

- (۱) $\frac{2}{3}$ (۲) $\frac{1}{7}$ (۳) $\frac{5}{9}$ (۴) $\frac{3}{14}$

۱۸- مقدار $a_n = \frac{17}{12}$ از رابطه بازگشتی $a_{n+1} = \frac{1}{4}(a_n + \frac{a_1}{a_n})$ ، تقریبی از \sqrt{k} است. اگر $k \in \mathbb{N}$ و $a_1 = k$ باشد، مقدار k کدام است؟

- (۱) ۲ (۲) ۳ (۳) ۵ (۴) ۷

۱۹- اگر ریشه دوم جملات دوم، نهم و شانزدهم از یک دنباله حسابی، سه جمله متوالی از یک دنباله هندسی را تشکیل دهند، نسبت مشترک دنباله هندسی کدام است؟

- (۱) ۱ (۲) ۲ (۳) -۱ (۴) -۲

۲۰- تابع نمایی $f(x) = 5 - 3^{ax+h}$ را در نظر بگیرید. اگر $f(\frac{1}{3}) = \frac{1}{3}$ و $f(0) = 2$ باشد، مقدار جزء صحیح $f(-\frac{1}{3})$ کدام است؟

- (۱) ۱ (۲) ۲ (۳) -۱ (۴) صفر

محل انجام محاسبات

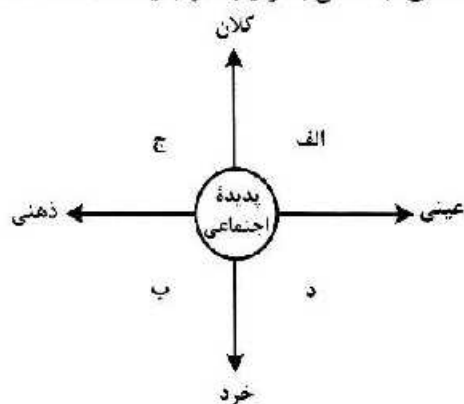
- ۲۱- کدام آثار به ترتیب «منظوم»، «مثنوی» و «منظوم» است؟
 (۱) مکتب - مرصداالعباد - بهارستان
 (۲) بوستن - عالم آرای عباسی - فیه ما فیه
 (۳) عین الحیات - انوار سهیلی - جمشید و خورشید
 (۴) عشاق نامه - نجات الانس - تحفة الاحرار
- ۲۲- کدام مورد به ترتیب، بیانگر «ویژگی نثر دوره سامانی و ویژگی فکری شعر سبک خراسانی» است؟
 (۱) تفاوت تلفظ برخی از کلمات در مقایسه با زبان امروز - توجه به صفا و پالایش درون در سروده‌های این عصر
 (۲) به‌کارگیری لغات کم‌کاربرد فارسی در مقایسه با دوره‌های بعد - استفاده از قافیه و ردیف‌های بسیار ساده
 (۳) تکرار فعل یا اسم به حکم ضرورت معنی - غالب بودن روح شادی و نشاط و خوش‌باشی
 (۴) آوردن مترادف‌ها و توصیف‌های فراوان - حکم بودن روح حماسه بر ادبیات این دوره
- ۲۳- وجود بعضی از واژگان، در همه ابیات، یادآور نقد شعر عطار در کتاب درسی است؛ بجز:
 (۱) نو پاک بان و مدار ای برادر از کس پاک
 (۲) چه خوش گفت آن تهی‌دست سلحشور
 (۳) بیاموزم این کودکان را همی
 (۴) دو سوراخ چون روبه حیل‌ساز
 ز نند جامه ناپاک گازران بر سنگ
 جوی زر بهتر از پنجاه من زور
 بیرون زین نیارم زدن خود دمی
 یکی سوی شهوت یکی سوی از
- ۲۴- کدام مورد از ویژگی‌های فکری شعر «سبک عراقی» است؟
 (۱) درهم آمیختگی مختصات نو و کهن، در شعر این دوره کاملاً بارز است.
 (۲) گرایش به تصوف موجب رواج اندیشه‌هایی مانند بی‌اعتباری دنیا در شعر شد.
 (۳) مدعیان عرفان به شرح اصطلاحات و پیچیده جلوه دادن مفاهیم آن پرداختند.
 (۴) شاعران برای مضمون‌سازی از هر پدیده طبیعی یا هر موضوعی در فمرو ذهن استفاده کردند.
- ۲۵- ویژگی‌های ادبی سبک هندی در همه ابیات مشهود است؛ بجز:
 (۱) گر عشقم آشکار شد انکار من مکن
 (۲) از بس که گرفتار به خون خوردن خویشم
 (۳) نیست ممکن عشق را در سینه پنهان داشتن
 (۴) صبح از جان‌های روشن یاد می‌آرد مرا
 کاش به پنه کس نتواند نهان کند
 انگشت ندمت نتوانم به دهان برد
 قرب این آینه طوطی می‌کند زنگار را
 شام از تاریکی تن یاد می‌آید مرا
- ۲۶- کدام آثار همگی مربوط به «دوره بیداری» است؟
 (۱) سبک‌شناسی - داستان بستان - امثال و حکم - منشآت
 (۲) چرند و پرند - تاریخ احزاب سیاسی - سه تابلوی مریم - گلشن صبا
 (۳) سرگذشت حاجی بابا اصفهانی - شمس و طغرا - گنجینه نشاط - ایده آل
 (۴) شمس‌الدین و قمر - خداوندنامه - تاریخ تطور نظم فارسی - تاریخ بیداری ایرانیان
- ۲۷- کدام عبارت در خصوص شعر یا نثر معاصر «درست» است؟
 (۱) تصرف نیما در ماهیت شعر قدیم و ارائه ماهیتی نو از آن به تغییر قالب و ویژگی‌های سخن شاعران قدیم انجامید.
 (۲) از مهمترین رویدادهای دوره سوم شعر معاصر ظهور شعر نو تغزلی و تشکیل اولین کنگره نویسندگان و شاعران بود.
 (۳) تقی مدرسی، غلامحسین ساعدی و جمال میرصادقی با روی آوردن به مضامین مبارزه و پایداری از نویسندگان دوره مقاومت هستند.
 (۴) داستان‌نویسی نوین با افرادی مانند صادق هدایت، جلال آل احمد و سیمین دانشور که به نویسندگان نسل اول معروفند، آغاز شد.
- ۲۸- از دیدگاه تاریخ ادبیات کدام مورد، نادرست است؟
 (۱) در دهه هفتاد و پس از آن، گرایش به خاطرنگاری، زندگی‌نامه‌نویسی، نثر ادبی و ادبیات نمایشی قابل توجه است.
 (۲) «بدوک» حاصل تجربه‌های داستانی سیدمهدی سجعی و «ضمیافت» و «جای پای خون» از فیلم‌نامه‌های مشهور اوست.
 (۳) برخلاف شعر، در داستان‌نویسی دهه شصت، جایگاه نسل جوان که‌رنگ‌تر است و اغلب نویسندگان از پیش‌گسوتان هستند.
 (۴) کانون نویسندگان ایران، پس از پیروزی انقلاب، فعالیت خود را مجدداً آغاز کرد و به حاضر کشمکش سیاسی - عقیدتی، در نهایت به انتساب حزب توده از آن انجامید.

- ۲۹- کدام بیت «فاقد» حسن تعلیل است؟
 (۱) رزق اگر با آدمی عاشق نمی‌باشد چرا
 (۲) تأثیر گریه سحر عندلیب بود
 (۳) گفت خوابت هیچ می‌آید به چشم
 (۴) دو نصیحت کثمت بشنو و صد گنج ببر
- ۳۰- در کدام بیت شاعر «استعاره» را با «مناقض‌نما (پارادوکس)» همراه کرده است؟
 (۱) یا رب به که شاید گفت این نکته که در عالم
 (۲) به خردمندی و خوبی پارسا و نیک‌خوست
 (۳) ای زلف تو برهه زن فرزنگی ما
 (۴) ترسم که صرفه‌ای نبرد روز بازخواست
- ۳۱- بیت زیر به کدام آرایه‌های ادبی آراسته شده است؟
 «ز بند حرص بر آهو چه تازی نفس را چون سگ»
 (۱) تشبیه - کنایه - اسلوب معادله - تضاد
 (۲) کنایه - تشبیه - لف و نشر - استعاره
 (۳) ایهام تناسب - لف و نشر - ایهام - تضاد
 (۴) ایهام تناسب - تشبیه - ایهام - استعاره
- ۳۲- کدام بیت را شاعر «دو بار» به ایهام و «سه بار» به تشبیه آراسته است؟
 (۱) گفت که تو شمع شدی قله این جمع شدی
 (۲) چشمه خورشید تویی سایه‌گه بید منم
 (۳) میرشکر فلکی تیر بزن در دل من
 (۴) بار توام باز توام چون شوم طبل تو را
- ۳۳- در ابیات زیر، به ترتیب، چند «تشبیه» و چند «استعاره مصرحه» وجود دارد؟
 - من بادی‌ای روحم، من بادبان نوحم
 - با وجود لعل ساقی جرعه کوتر نوشم
 - مجلس امشب از فروغ لاله‌رویان روشن است
 (۱) پنج - دو (۲) پنج - سه
 (۳) شش - دو (۴) شش - سه
- ۳۴- آرایه‌های مقابل کدام ابیات «هر دو» درست است؟
 الف: به لطف دلبر من در جهان فبینی دوست
 ب: سخن طوطی خطت به چمن می‌گفتم
 ج: از آن به بند نو آزادگان گرفتارند
 د: توانگرا دل درویش خود به دست آور
 (۱) «الف» - «ج» (۲) «الف» - «د»
 (۳) «ب» - «ج» (۴) «ب» - «د»
- ۳۵- در ابیات زیر به ترتیب، کدام آرایه‌ها یافت می‌شود؟
 الف: نام شکر نرم پیش عقیق تو که خسرو
 ب: دل افکار ما را نیست غیر از داغ دلسوزی
 ج: میان بحر به یاد گهر توان رفتن
 د: تا خیال لب و دندان تو در چشم من است
 (۱) تشبیه - ایهام - مراعات‌نظیر - حسن تعلیل
 (۲) تشبیه - ایهام - اسلوب معادله - موازنه - تشبیه
 (۳) تلمیح - پارادوکس - جناس - لف و نشر
 (۴) ایهام - حسن تعلیل - تضاد - تمیح
- از زمین گندم گریبان چاک می‌آید برون
 کز غنچه سرخ‌روی برآمد جمال گل
 گفت: آری تا ببینم روی تو
 از در عیش در آ و به ره عیب می‌وی
- به صحرای قناعت رو که بی‌آهوست آن صحرا»
 (۲) کنایه - تشبیه - لف و نشر - استعاره
 (۴) ایهام تناسب - تشبیه - ایهام - استعاره
- جمع نیام شمع نیام دود پراکنده شدم
 چون که زدی بر سر من پست و گذارنده شدم
 ور بزنی تیر جفا همچو زمین پی سپرم
 ای ته و شاهنشاه من باز شود بال و پرم
- من رازدار غیبم، من راوی روانم
 ناپنداری که من لب تشنه آب زلالم
 بی‌خبر هر سو که می‌غلند نگاهم، گلشن است
 (۳) شش - دو (۴) شش - سه
- که دشمنی کند و دوستی بیفزاید (جناس الفزایی - تضاد)
 نسبت پسته تنگت به شکر می‌گردد (موازنه - تشبیه)
 که عبرت مه تابان و سرو آزادی (پارادوکس - حسن تعلیل)
 که مخزن زر و گنج درم نخواهد ماند (ایهام - کنایه)
 (۳) «ب» - «ج» (۴) «ب» - «د»
- با وجود لب شیرین به شکر باز نماند
 ز چشم جغد دارد روشنی و برانه در شبها
 هوای زهر به شوق شکر توان کردن
 مردم چشم من از لعل و گهر قارون است
 (۲) استعاره مصرحه - اسلوب معادله - موازنه - تشبیه
 (۴) ایهام - حسن تعلیل - تضاد - تمیح

- ۳۶- آرایه‌های «تشبیه، ایهام، لف و نشر و مجاز» به ترتیب، در کدام ابیات آمده است؟
الف: بی‌خبر شد ز جهان هر که گرفتار تو شد
ب: لطف و قهر تو به چشم من غمناک یکی است
ج: قلب من گردیده از اکسیر خرسندی طلا
د: در حلاوت خانه وحدت دویی را بار نیست
(۱) «الف» - «ب» - «د» - «ج»
(۲) «ب» - «د» - «الف» - «ج»
(۳) «د» - «الف» - «ج» - «ب»
(۴) «د» - «ج» - «ب» - «الف»
- ۳۷- در کدام بیت قافیه درونی براساس قاعده «۱» و تبصره قافیه سروده شده است؟
(۱) تا عشق و رندی است کیشم یکسان بود نوش و نیشم
(۲) تا در دلم جا گرفتی در سینه ماوا گرفتی
(۳) من کیستم بینوایی با درد غم آشنایی
(۴) بنشین جو گل در کنارم تا بشکند گل ز خارم
در کدام بیت «ذوقافیتین» به چشم می‌خورد؟
(۱) اگر با پدر جنگ جوید کسی
(۲) یکی باز را دیده بردوخته است
(۳) مگر کن فرومایه زشت‌کیش
(۴) یکی سر برآر از گریبان غم
با در نظر گرفتن اختیارات شاعری تقطیع کدام سروده «غلط» است؟
(۱) تو در نمار عشق چه خواندی
(۲) جان من و تو تشنه مهر بود
(۳) گامی به تو نزدیک و گامی دور
(۴) پشت لبخندی پنهان هر چیز
با توجه به بیت زیر کدام گزینه «درست» است؟
«شکم ز دیده قمر طوفان سؤال کرد
(۱) بیت دارای وزن دوری یا دونختی همسان است.
(۲) در بیت هر دو اختیارات شاعری وزنی و زبانی موجود است.
(۳) مصرع دوم دارای ۱۴ علامت هجایی است که سه هجای آن کشیده است.
(۴) بیت در بحر رجز سروده شده است و به دو شکل دسته‌بندی هجایی می‌شود.
وزن عروضی کدام سروده در مقابل آن نادرست است؟
(۱) گل من / تو راز ما را به کدام دیو گفتی؟ (فعلات فاعلاتن / فعلات فاعلاتن)
(۲) سر برافراشتن و افتادن / دو برادر هستند (فاعلاتن فعلاتن فع لن / فعلاتن فع لن)
(۳) در روی من میخند / شیرینی نگاه تو بر من حرام باد (مفعول مفاعیلن / مفعول فاعلاتن مفاعیلن)
(۴) بچسبید میغ / خروشید رعد / درخشید برقی به مانند تیر (فعلون فعل / فعلون فعل / فعلون فعلون فعلون فعل)
نام بحر مقابل کدام مصراع، نادرست است؟
(۱) دل آخر ز دست غمش می‌گریزد
(۲) چون شوم خاک رهش دامن بیفشاند ز من
(۳) عنیبت دان اگر روزی به شادی در رسی ای دل
(۴) آخر نگاهی باز کن وقتی که از ما بگذری
در بیت زیر همه اختیارات شاعری یافت می‌شود؛ بجز:
«مردگان چمن از دعوت حق زنده شدند»
(۱) بدال - بلند تلفظ کردن مصوت کوتاه
(۲) حذف همزه - بند تلفظ کردن هجای پایانی
(۳) کفرهاشان همه از رحمت حق ایمان شد»
(۲) کوتاه تلفظ کردن مصوت بلند - حذف همزه
(۴) آوردن فاعلاتن به جای فعلاتن - ابدال

- ۴۴- در کدام بیت همهٔ اختیارات زبانی به کار رفته است؟
 (۱) بگو که برده‌سرا ساز را به ساز درارد
 (۲) مشخو که شی تا سحر از آتش سودا
 (۳) ای افتاب روشن و ای سایهٔ همای
 (۴) سال‌ها کردیم قطع وادی عشقش ولیک
- ۴۵- همهٔ موارد در ابیات زیر «کاملاً» یافت می‌شود؛ بجز:
 «هر که تأمل نکنند در جواب
 یا سخن آرای چو مردم به هوش
 (۱) غالب ابیات مثنوی و سرایندهٔ آن نظامی گنجوی در قرن ششم است.
 (۲) فقیه براساس قاعدهٔ «۲» سروده شده است و «ب و ش» حرف روی است.
 (۳) سرودهٔ فوق با ضرب‌امش «اگر گفتن سیم باشد، خاموشی زر است.» تناسب مفهومی دارد.
 (۴) ابیات فوق با بیت «کیست در این دیرگه دیربای کو لمن الملک زند جز خدای؟» هم‌وزن است.
- ۴۶- مفهوم کدام بیت با سایر ابیات تفاوت دارد؟
 (۱) مکن تا توانی دل خلق ریش
 (۲) چنین است گردنده کار جهان
 (۳) نگه کن در همه روزی به فردات
 (۴) مینداز سنگ گران از برت
- ۴۷- کدام بیت با بیت زیر مفهوم یکسانی دارد؟
 «مرا رضای تو باید نه زندگانی خویش
 (۱) خصمی که نیر کافرش اندر غزا نکشت
 (۲) فردا که خاک مرده به حشر آدمی کنند
 (۳) گر دوست بنده را بکشد یا بی‌رورد
 (۴) گر کام دوست کشتن سعدی است باک نیست
- ۴۸- مفهوم کدام بیت با سایر ابیات تفاوت دارد؟
 (۱) جوانی شمع ره کرده که جویم زندگانی را
 (۲) سال‌ها با بار پیری خم شدم در جست‌وجویش
 (۳) کسی کز بار پیری حلقه شد قدّ جو شمشادش
 (۴) حمیده پشت از آن گشتند پیران جهان دیده
- ۴۹- کدام بیت «فاقد» مفهوم بیت زیر است؟
 «ترگس از چشمک زدن شد فتنه در صحن چمن
 (۱) سوسن و گل آسمانی مجلسی آراستند
 (۲) بود لرزان شعله شمعی در آغوش نسیم
 (۳) در چمن پروانه‌ای آمد ولی ننشسته رفت
 (۴) شهر پرهنگامه از دیوانه‌ای دیدم زهی
- ۵۰- همهٔ ابیات با بیت زیر ارتباط مفهومی دارند؛ بجز:
 «تنور لاله چنان برفروخت باد بهار
 (۱) شکوفه شور فکنده است در گلستان‌ها
 (۲) زمین شده است ز برگ شکوفه سیمین‌تن
 (۳) خوش است فصل بهاران شراب نوشیدن
 (۴) گشود سبزه به دست نیاز دامن شوق
- مگر ترانه‌های از قول آن نگار بگوید
 منزلگه من خاک سر کوی تو نبود
 ما را نگاهی از تو تمام است اگر کنی
 تا نینداری که این ره را کرانی یافتیم
- بیشتر آید سخنش ناصواب
 یا بنشین چون حیوانان خموش»
- و گر می‌کنی می‌کنی بیخ خویش
 که ماتم کند سوز را در زمان
 مکن بد تا نینتی بد مکافات
 که چون باز گردد فتد بر سرت
- اگر مراد تو قتل است و ارهان ای دوست»
 خونتش بریخت ابروی همچون کمان دوست
 ای یاد خاک من مطلب جز به کوی دوست
 تسلیم از آن بنده و فرمان از آن دوست
 اینم حیات بس که بمیرم به کام دوست
- نجستم زندگانی را و گم کردم جوانی را
 تا به چاه گور هم رفتم نشد پیدا جوانی
 سرا پا چشم گردیده است و می‌جوید جوانی را
 که اندر خاک می‌جویند ایام جوانی را
- شیوه‌های چشم جادوی توام آمد به یاد
 روی و موی مجلس‌ارای توام آمد به یاد
 لرزش زلف سمن‌سای توام آمد به یاد
 با حریفان قهر بی‌حای توام آمد به یاد
 از تو و دیوانگی‌های توام آمد به یاد
- که غنچه عرق عرق گشت و گل به جوش آمد»
 تنده است خون زمین گم در این نمک‌دان‌ها
 گشوده است بغل باغ از خیابان‌ها
 به روی سبزه و گل همچو آب غنّیدن
 شکوفه عشوه بیارید و سروناز آورد

۵۱- در نمودار زیر، کدام پدیده‌های اجتماعی به ترتیب، در جایگاه «الف»، «د»، «ب» و «ج» قرار می‌گیرند؟



- ۱) کلاس کنکور - هنر ایرانی - مساک حج - خاطرات دوران کودکی
 ۲) بورس اوراق بهادار - علائم راهنمایی و رانندگی - خاطرات سفر - ادبیات فارسی
 ۳) کتابخانه مدرسه - ادبیات فارسی - بازار ارز بین‌المللی - لذت بردن از یک فیلم
 ۴) مراسم نخل‌گردانی - کنکور سراسری - خاطرات معلم کلاس اول - عدالت اجتماعی
- ۵۲- عبارت درست در رابطه با فرصت‌ها و محدودیت‌های جهان اجتماعی کدام است؟

- ۱) به یکدیگر وابسته نیستند - رابطه دوسویه نظم و آزادی، از پیامدهای الزامی هر جهان اجتماعی است.
 ۲) برخی محدودیت‌ها، مانع بسط ابعاد دنیوی وجود انسان می‌شوند - محدودیت‌های زبانی، مبادله معانی پیچیده بین هم‌زبانان را دشوار می‌کنند.
 ۳) به یکدیگر وابسته‌اند و بدون یکدیگر محقق نمی‌شوند - محدودیت‌های زبانی، فرصت ارتباط با هم‌زبانان و مبادله معانی پیچیده را فراهم می‌آورند.
 ۴) برخی محدودیت‌ها، فرصت شکوفایی فطرت آدمی را فراهم نمی‌آورند - جهان‌های اجتماعی مختلف را نمی‌توان براساس فرصت‌ها و محدودیت‌هایی که به دنبال می‌آورند ارزیابی کرد.

۵۳- به ترتیب عبارت درست در رابطه با «شکل‌گیری نظام سیاسی»، «پیامدهای کنش» و «نوع حکومتی که توسط اکثریت به شیوه انسان‌محور براساس فضیلت‌های انسانی سازمان می‌یابد» کدام است؟

- ۱) وجود مجموعه سازوکارهایی برای اعمال سیاست‌های جهان اجتماعی - پیامدهای ارادی کنش، خودشان کنش هستند و باید کنشگری آنها را انجام دهد - جماعیه
 ۲) مجموعه سازوکارهایی برای اعمال سیاست‌های جهان اجتماعی - پاسخ دادن یا ندادن به فرد سلام‌کننده، پیامد غیرارادی کنش او محسوب می‌شود - جمهوری
 ۳) اعمال قدرت سازمان‌یافته برای دستیابی به هدفی معین - پیامدهای غیرارادی کنش، احتمالی هستند و کنش محسوب نمی‌شوند - دموکراسی
 ۴) سازمان یافتن قدرت برای رسیدن به هدفی معین - همواره، انسان‌ها کنش‌های خود را با توجه به پیامدهای ارادی و غیرارادی آن انجام می‌دهند - فاصله

۵۴- به ترتیب «ویژگی نوع اول حرکت‌های اعتراض‌آمیز مذهبی در دوران رنسانس»، «شبهات استبداد قومی و استبداد استعماری» و «تفاوت استعمار نو و استعمار قدیم» چه بود؟

۱) با قدرت پاپ مخالفت می‌کردند - هر دو هویتی غیراسلامی داشتند - در استعمار قدیم استعمارگران حضور آشکار داشتند اما در استعمار نو، پنهان بودند.

۲) از حمایت قدرت‌های محلی برخوردار بودند - از رویارویی مستقیم با فرهنگ اسلامی دوری می‌کردند - استعمار قدیم طی قرن نوزدهم به وجود آمد اما استعمار نو، در قرن بیستم به وجود آمد.

۳) با جریان دنیاگرا تقابل داشتند - در سایه قدرت و سلطه جهان غرب عمل می‌کردند - استعمار قدیم با توسل به قدرت نظامی و سیاسی غلبه کرد اما استعمار نو با تکیه به قدرت اقتصادی خود غلبه کرد.

۴) مورد هجوم کاتولیک‌ها قرار می‌گرفتند - از طریق مغرب ساختن سیاستمداران جوامع اسلامی به وجود آمدند - در استعمار نو، از مجریان بومی و داخلی کشور مستعمره استفاده می‌شد اما در استعمار قدیم، مجریان، خود استعمارگران بودند.

۵۵- به ترتیب مصادیق «فرهنگ جدید غرب»، «رنسانس»، «پسامدرن» و «سکولاریسم» کدام است؟

۱) پندایش فلسفه دکارت - رویگردانی غرب از فرهنگ یونان و رم - جست‌وجوی سنت‌های دینی توسط نخبگان جهان غرب - خواست و اراده انسان به عنوان مبدأ قانون‌گذاری

۲) تحول اقتصاد کشاورزی فئودالی به اقتصاد صنعتی سرمایه‌داری - تردید در هویت معرفت‌شناختی جهان مدرن - توجه به ابعاد جسمانی و دنیوی در عرصه هنر - تغییرات اجتماعی مربوط به انقلاب صنعتی

۳) اصالت بحثیدن به انسان دنیوی - تردید در هویت معرفت‌شناختی جهان مدرن - طرح‌گرایی‌های دینی با توجیه دنیوی - پدیدایی حرکت‌های اعتراض‌آمیز مذهبی

۴) شکل‌گیری نخستین انقلاب لیبرال در جهان - پدیدایی پروتستانتیسم - بحران معنویت در فرهنگ غرب - پیدایش دولت ملت‌های جدید

۵۶- هر یک از عبارات‌های زیر، با کدام رویکرد جامعه‌شناسی منطبق است؟

- هر چه همبستگی اجتماعی میان افراد یک گروه بیشتر باشد، انحرافات اجتماعی در آن گروه کاهش می‌یابد.

- جوامع از انسان‌ها، نهادها، سازمان‌ها و ... بسیاری عناصر دیگر تشکیل شده‌اند که با نظامی خاص در کنار هم قرار دارند.

- گاهی جهان اجتماعی و ساختارهای آن که به دست خود انسان‌ها ایجاد شده‌اند، سازندگان خود را زیر سلطه درمی‌آورند.

- بر اساس حقیقت و فضیلت به نقد کنش‌ها و روابط میان انسان‌ها نمی‌پردازد.

۱) تفسیری - تبیینی - انتقادی - تفسیری - انتقادی - تبیینی - تفسیری - تبیینی

۲) تبیینی - تبیینی - انتقادی - انتقادی - تبیینی - تبیینی - انتقادی - انتقادی

۵۷- در مورد قدرت، پاسخ درست کدام است؟

الف: ابزارهای اعمال قدرت، که پیروی‌کننده نسبت به تبعیت خود، آگاهی دارد، کدام‌اند؟

ب: مهم‌ترین منبع قدرت در جوامع امروزی کدام است و با کدام ابزار قدرت ارتباط نزدیک‌تری دارد؟

ج: امروزه بیشترین قدرت درون سازمان‌ها متعلق به چه کسانی است؟

د: سازمان براساس کدام ارزش اجتماعی اعمال قدرت می‌کند؟

۱) تشویقی و اقناعی - مالکیت با قدرت تشویقی - مالکین و سهامداران - ثروت

۲) تنبیهی و تشویقی - سازمان با قدرت فدعی - مدیران و مشاوران - دانش

۳) اقناعی و تنبیهی - شخصیت با قدرت اقناعی - مدیران و سهامداران - دانش

۴) سازمانی و تشویقی - سازمان با قدرت تنبیهی - مالکین و مدیران - ثروت

۵۸- در ارتباط با ارزش‌های انسانی و سیاسی، به ترتیب رویکردهای «تفسیری»، «تبیینی» و «انتقادی» چگونه عمل می‌کنند؟

(۱) فروکاستن ارزش‌های انسانی و سیاسی به پدیده‌های مادی - ارزش‌زدایی و معنازدایی از قدرت - چشم‌پوشی از ارائه داور علمی درباره ارزش‌ها

(۲) عدم امکان مقایسه و داور فرهنگ‌ها و ارزش‌ها - تخیل تبعیض‌نازادی - توجه به معانی ارزش‌های اجتماعی به‌ویژه در عرصه قدرت

(۳) پسند کردن به توصیف ارزش‌های سیاسی مختلف - قابل مطالعه علمی ندانستن ارزش‌های انسانی و سیاسی - یافتن راهی برای داور علمی درباره ارزش‌های اجتماعی

(۴) توجه به بحران اراده و معنا در جوامع غربی - عدم ارائه ملاک و معیاری برای ارزیابی ارزش‌ها - عدم امکان داور علمی به دلیل تنوع و پیچیدگی فرهنگ‌ها

۵۹- در عبارت زیر به ترتیب به کدام یک از تفاوت‌ها یا نابرابری‌های اجتماعی اشاره شده است؟

«پسری سفیدپوست، با وضعیت اقتصادی مرفه اما ضریب هوشی پایین در کارخانه‌ای که مشغول به کار بود نتوانست به عضویت در هیئت‌مدیره کارخانه راه یابد.»

(۱) اسمی - رتبه‌ای - اسمی اجتماعی - رتبه‌ای طبیعی - رتبه‌ای اجتماعی

(۲) اسمی - اسمی - رتبه‌ای اجتماعی - رتبه‌ای طبیعی - رتبه‌ای اجتماعی

(۳) رتبه‌ای طبیعی - اسمی - رتبه‌ای اجتماعی - اسمی طبیعی - اسمی اجتماعی

(۴) رتبه‌ای طبیعی - رتبه‌ای طبیعی - رتبه‌ای اجتماعی - اسمی طبیعی - رتبه‌ای اجتماعی

۶۰- به ترتیب، کدام یک در رابطه با تقسیم‌بندی جوامع از نظر فارابی در مورد «مدینه فاضله» درست است و در مورد «مدینه جاهله» درست نیست؟

(۱) نظرات علمی پذیرفته شده در مدینه فاضله، در آن تحریف می‌گردند - در اثر انحراف عملی از مدینه فاضله به وجود می‌آید.

(۲) با آن که مردم علوم وحیدی و عقلانی را می‌شناسند اما از آنها بهره نمی‌گیرند - علم برای می‌تواند وجود داشته باشد.

(۳) در اثر انحراف نظری از مدینه فاضله شکل می‌گیرد - علمی که از ارزش‌ها، آرمان‌ها و حقیقت زندگی سخن بگوید وجود ندارد.

(۴) در اثر انحراف عملی از مدینه فاضله شکل می‌گیرد - آرمان‌ها، ارزش‌ها و امور غیرعقلانی، آرمان‌ها و ارزش‌های عقلانی معرفی می‌شوند.

۶۱- مشابهت دیدگاه‌های نظری «اسپینسر»، «کنت» و «دورکیم» در چه زمینه‌ای است و تصمیم‌گیری درباره مسائل مشترک و رفع اختلاف‌ها و تضادها میان افراد و گروه‌هایی که با هم زندگی می‌کنند، در زندگی اجتماعی پدیدآورنده چیست؟

(۱) نگاه خطی به تاریخ بشر و شباهت جهان‌های اجتماعی به یکدیگر - سیاست و عمل سیاسی

(۲) جوامع پیشرفته الگوی حرکت جوامع و پدید آمدن جهان اجتماعی با آگاهی و اراده انسان‌ها - سازمان

(۳) فرهنگ و تمدن متناسب با هر جهان اجتماعی و شباهت جهان‌های اجتماعی به موجود زنده - عمل سیاسی

(۴) تحول فرهنگ‌ها و تمدن‌ها براساس ارزش‌ها و آرمان‌ها و استفاده جهان‌های اجتماعی از تجربیات یکدیگر - قدرت

- ۶۲- عامل مؤثر در پدید آیی هر یک از موارد زیر چیست؟
 - نادیده گرفتن پیچیدگی و عمق پدیده‌های اجتماعی
 - سوق دادن جامعه‌شناسی به داوری درباره ارزش‌ها و انتقاد از آنها
 - خودکشی
- (۱) تنوع و تفاوت معنای پدیده‌های اجتماعی - برجسته کردن وجوه مختلف زندگی اجتماعی - تزلزل فرهنگی
 (۲) استفاده از روش‌های تجربی و دستیابی به نتایج علمی - ترسیم تصویری از وضعیت مطلوب - بحران هویت
 (۳) امکان‌پذیر نبودن مطالعه عمق و پیچیدگی کنش‌های اجتماعی - جست‌وجوی معیارهایی برای رهایی از محدودیت‌های علم تجربی - تعارض فرهنگی
 (۴) دستیابی به پاسخ‌های ساده و کاملاً فابن پیش‌بینی درباره جرایم وقوع پدیده‌های اجتماعی - فاصله میان وضع موجود و وضع مطلوب جهان اجتماعی - مرگ جهان اجتماعی
- ۶۳- موارد زیر به ترتیب در مورد کدام اندیشمند صدق می‌کند؟
 - خطرات سلطه فرهنگ غرب و فراموشی فرهنگ و هویت اسلامی را مطرح کرده است.
 - درباره هنجارها، نحوه رفتار و سبک زندگی کنشگران سخن می‌گوید.
 - «نظریه نوگرایی اسلامی» را مطرح کرد.
 - جهان متجدد در جهت برخورداری از زندگی دنیوی و تسلط انسان بر عالم گام برمی‌دارد.
- (۱) امام موسی صدر - ارسطو - ابن خلدون - دورکیم
 (۲) ابوریحان بیرونی - ابن خلدون - فارابی - دورکیم
 (۳) ابن خلدون - فارابی - ابوریحان بیرونی - ماکس وبر
 (۴) سیدجمال‌الدین اسدآبادی - فارابی - طه عبدالرحمن - ماکس وبر
- ۶۴- درستی و نادرستی عبارات‌های زیر به ترتیب کدام است؟
 - منورالفکران، مشروطه را نوعی حاکمیت سکولار، مانند دولت فرانسه می‌دانستند.
 - با قبول حضور فرهنگی و تمدنی جهان اسلام، نظریه «جنگ تمدن‌ها» از سوی برخی نظریه‌پردازان غربی، مطرح شد.
 - جامعه‌شناسان در مطالعه نابرابری‌های اجتماعی، به شایستگی‌ها در جوامع توجه دارند.
 - در نظام تعلیم و تربیت، «دانایی از نادانی بهتر است» در حیطة عفايد فرار می‌گیرد.
- (۱) درست - نادرست - درست - نادرست
 (۲) نادرست - نادرست - درست - نادرست
 (۳) نادرست - درست - نادرست - نادرست
 (۴) درست - نادرست - نادرست - درست
- ۶۵- به ترتیب پاسخ پرسش‌های زیر، کدام است؟
 - کدام انقلاب، به دلیل سکولار بودن، درون فرهنگ غرب فرار می‌گرفت؟
 - اصل انقباض و انبساط فلزات در علوم طبیعی و عوامل مهاجرت در جمعیت‌شناسی با کدام عقل درک می‌شود؟
 - «رعایت حقوق دیگری» نمونه چیست؟
 - براساس نگرشی که جهان فرهنگی را مهم‌تر از جهان ذهنی و تکوینی می‌دانند، جهان ذهنی و فردی افراد چگونه تحلیل می‌شود؟
- (۱) چین ۱۹۴۸ م - تفسیری - پدیده اجتماعی - تابع فرهنگ آنها است.
 (۲) روسیه ۱۹۱۷ م - ابزاری - تحقق یک ارزش - تابع فرهنگ آنها است.
 (۳) فرانسه ۱۷۸۹ م - خاص - نماد اجتماعی - آنها را دارای اهمیت می‌دانند.
 (۴) فرانسه ۱۷۸۹ م - عام - پیدایش یک هنجار - هویتی طبیعی و مادی دارند.

- ۶۶- کدام مورد به ترتیب، مصداق کامل‌تری برای «مسئله»، «فرضیه» و «نظریه» ارائه نموده است؟
- ۱) کودکان با هوش بالا در مدرسه با چالش‌های بیشتری مواجه می‌شوند. - استفاده مستمر از مهارت‌های کنترل خشم، پیامدهای مثبتی در زندگی خانوادگی دارد. - اندازه‌گیری هوشبهر کودکان
 - ۲) نوجوانان در تصمیم‌گیری با چه مشکلاتی روبه‌رو هستند؟ - روش تدریس مشارکتی موجب بهبود عملکرد حافظه دانش‌آموزان می‌شود. - رشد شناختی کودکان
 - ۳) پیامدهای منفی عدم استفاده از مهارت‌های تفکر چیست؟ - روش‌های مؤثر بر کاهش استرس افراد چیست؟ - رشد روانی - اجتماعی کودکان
 - ۴) دلایل فراموشی مطالب درسی چیست؟ - سبک‌های تصمیم‌گیری ناکارآمد چه پیامدهایی دارد؟ - رشد روانی - اجتماعی کودکان
- ۶۷- کدام مورد به ترتیب مربوط به «دوره رشد نوجوانی» و «دوره رشد کودکی» است؟
- ۱) استدلال منطقی براساس امور عینی - یادگیری و کاربرد راهبردهای تقویت حافظه
 - ۲) به‌کارگیری مهارت‌های کنترل خشم بر روی مهارت‌های هیجانات - بی‌ثباتی و تحریک‌پذیری در بروز هیجانات
 - ۳) تبدیل هیجانات کنترل‌نشده به رفتارهای مخرب - جهت دادن به هیجانات خود براساس واکنش دیگران
 - ۴) داشتن توجه گزینشی و تمرکز بر اطلاعات مرتبط - توانایی در نظر گرفتن احتمال‌های مختلف در انجام کار
- ۶۸- کدام مورد در خصوص رشد درک اخلاقی، درست است؟
- ۱) رشد درک اخلاقی مربوط به موقعیت‌های شخصی و درون‌فردی است و فرایند و پیچیدگی تحول آن بستگی به عوامل محیطی همچون آموزش و تربیت دارد.
 - ۲) نوجوانان به دلایل تغییرات فیزیولوژیک و هورمونی و استقلال از خانواده، تنها به مصالح خود اهمیت داده و به مسائل اخلاقی کم‌توجه هستند.
 - ۳) رشد درک اخلاقی، مستقل از رشد شناختی است و در بسیاری از موارد، داشتن شایستگی به رفتار اخلاقی منتهی نمی‌شود.
 - ۴) کودکان بیش‌دستانی، بدون توجه به قصد و نیت افراد و بر مبنای پیامد و نتیجه عمل آنها، قضاوت اخلاقی می‌کنند.
- ۶۹- هر کدام از موارد زیر، به ترتیب، مربوط به کدام مقوله کار کرد توجه است؟
- پیدا کردن حرف «ص» در بین یک پاراگراف حرف «س»
 - گزارش کردن تعداد ضربان قلب بیمار آسیب مغزی هر ۵ دقیقه یک بار
 - رد کردن محموله قاچاق داروهای روان‌گردان از ایستگاه بازرسی گمرک
 - آمادگی نیروهای امداد برای وقوع زلزله در تهران
- ۱) جست‌وجو - گوش‌به‌زنگی - از دست دادن محرک هدف - گوش‌به‌زنگی
 - ۲) تصمیم درست - ردیابی محرک هدف - گوش‌به‌زنگی - هشدار کاذب
 - ۳) اصابت - ردیابی محرک هدف - گوش‌به‌زنگی - ردیابی محرک هدف
 - ۴) جست‌وجو - گوش‌به‌زنگی - هشدار کاذب - گوش‌به‌زنگی

- ۷۰- هر کدام از موارد زیر، به ترتیب، مربوط به کدام منبع توجه است؟
 - غزاله با مادرش قرار دارد و هر خانم چادری را که از دور می‌بیند، فکر می‌کند مادرش است.
 - جلب توجه یک قالی‌باف به فرش‌هایی که در مسجد جامع شهر پهن شده است.
 - یاسین ۵ ساله در بین اسباب‌بازی‌ها، تنها ماشین‌های بزرگ و قرمز رنگ را انتخاب می‌کند.
 (۱) انتظارات افراد - سبک پردازش - اطلاعات موجود در حافظه
 (۲) سبک پردازش - انتظارات افراد - اطلاعات موجود در حافظه
 (۳) انتظارات افراد - اطلاعات موجود در حافظه - سبک پردازش
 (۴) سبک پردازش - اطلاعات موجود در حافظه - انتظارات افراد
- ۷۱- هر کدام از موارد زیر، به ترتیب، مربوط به کدام عامل فراموشی است؟
 - دانش‌آموزی که علاقه به درس و مدرسه ندارد، در یادآوری مطالب تدریس شده، عملکرد پایینی دارد.
 - دبیری که به علت محدودیت زمانی به صورت فشرده و پشت‌سرهم تدریس می‌کند.
 - دانش‌آموزی که بدون راهنمایی گرفتن از معلم، قادر به پاسخگویی سوالات امتحانی نیست.
 - دانش‌آموزی که به علت عدم مرور درس‌های تدریس شده در همان روز، مطالب درسی را فراموش می‌کند.
 (۱) عدم رمزگردانی - تداخل اطلاعات - اثر گذشت زمان - مشکلات نشانه‌های بازیابی
 (۲) عوامل عاطفی - تداخل اطلاعات - مشکلات نشانه‌های بازیابی - اثر گذشت زمان
 (۳) عوامل عاطفی - عدم رمزگردانی - اثر گذشت زمان - تداخل اطلاعات
 (۴) عدم رمزگردانی - عوامل عاطفی - تداخل اطلاعات - اثر گذشت زمان
- ۷۲- نوع رمزگردانی در عبارات زیر، به ترتیب، کدام است؟
 - روش دریافت مباحث درسی توسط دانش‌آموزان روشنندل در کلاس درس
 - خرید تلفن همراه مناسب براساس تبلیغات نصب شده در تابلوهای شهری
 - به خاطر سپاری داستان کارتون مورد علاقه توسط کودک ۵ ساله
 - حفظ کردن پلاک یک خودروی عبوری در خیابان
 (۱) شنیداری - دیداری - کلی - دیداری
 (۲) کلی - دیداری - شنیداری
 (۳) جزئی - کلی - دیداری - شنیداری
 (۴) شنیداری - دیداری - جزئی - دیداری
- ۷۳- هر کدام از عبارات‌های زیر، به ترتیب، بیانگر کدام مرحله حل مسئله است؟
 - معلمی که برای یادگیری بیشتر دانش‌آموزانش، به سراغ روش‌های تدریس فعال و مشارکتی می‌رود.
 - روان‌شناسی که قبل و بعد از جلسات مشاوره، میزان اضطراب مراجعان خود را اندازه‌گیری می‌کند.
 - فوتبالیستی که علاوه بر تمرینات منظم ورزشی که قبلاً داشته، به برنامه تغذیه و آرامش روانی خود نیز توجه می‌کند.
 - دانش‌آموزی که از طریق مشورت با دیگران، اطلاعات خود در زمینه انتخاب رشته تحصیلی را افزایش می‌دهد.
 (۱) به‌کارگیری راه‌حل مناسب - ارزیابی راه‌حل - بریبینی و اصلاح راه‌حل - تشخیص مسئله
 (۲) اصلاح و بازبینی راه‌حل - ارزیابی راه‌حل - تشخیص مسئله - به‌کارگیری راه‌حل مناسب
 (۳) ارزیابی راه‌حل - به‌کارگیری راه‌حل مناسب - انتخاب راه‌حل جایگزین - اصلاح و بازبینی راه‌حل
 (۴) ارزیابی راه‌حل - بازبینی و اصلاح راه‌حل - به‌کارگیری راه‌حل مناسب - انتخاب راه‌حل جایگزین

- ۷۴- هر کدام از موارد زیر، به ترتیب، با کدام یک از روش‌های حل مسئله، همخوانی دارد؟
 - والدینی که برای خرید جهیزیه دخترشان، ماهانه مبلغی را پس‌انداز می‌کنند.
 - دانش‌آموزی که برای یادگیری زبان انگلیسی، به‌طور منظم در کلاس‌های آموزشی مؤسسه زبان شرکت می‌کند.
 - مادری که پس از مطالعه کتاب راهبردهای تربیت مؤثر فرزندان، روش برخورد با فرزند ناسازگارش را اصلاح می‌کند.
 - پدری که پس از پرس‌وجوی نظرات همه اعضای خانواده، بهترین گزینه خرید خودرو را انتخاب می‌کند.
- (۱) تحلیلی - اکتشافی - تحلیلی
 (۲) اکتشافی - تحلیلی - اکتشافی - تحلیلی
 (۳) اکتشافی - اکتشافی - تحلیلی - تحلیلی
 (۴) اکتشافی - تحلیلی - اکتشافی - اکتشافی
- ۷۵- هر کدام از موارد زیر، به ترتیب، به کدام ملاک تصمیم‌گیری اشاره دارد؟
 - سمانه شهریه کامل کلاس نقاشی را پرداخت کرده و علی‌رغم نارضایتی از آموزش، باز هم در کلاس شرکت می‌کند.
 - امیر، شاگرد اول کلاس است و به دلیل از دست ندادن جایگاه خود در کلاس، باز هم سخت مطالعه می‌کند.
 - کامران با بررسی دقیق مشخصات و امکانات یک گوشی همراه، از فروشگاه اینترنتی اقدام به خرید آن می‌کند.
- (۱) مزیت - هزینه - مزیت
 (۲) هزینه - خطر - مزیت
 (۳) هزینه - مزیت - خطر
 (۴) خطر - هزینه - مزیت
- ۷۶- کدام موقعیت، به تعارض «گرایش - گرایش» اشاره دارد؟
 (۱) دانش‌آموزی که جست‌وجو در شبکه‌های مجازی را دوست دارد، اما نمی‌خواهد به این خاطر، مورد سرزنش اطرافیان قرار گیرد.
 (۲) مادری که بین استخدام در یک شغل تمام‌وقت و سپردن فرزند شیرخوار خود به مهدکودک، باید یکی را انتخاب کند.
 (۳) نوجوانی که باید از بین داشتن خواب شبانه کافی یا تماشای پخش زنده مسابقه فوتبال در نیمه‌شب، یکی را انتخاب کند.
 (۴) فردی که کار خود را خیلی طاقت‌فرسا و با دستمزد کم می‌داند، اما در عین حال نمی‌خواهد بیکار باشد.
- ۷۷- هر کدام از عبارات‌های زیر، به ترتیب، با کدام گزینه، ارتباط بیشتری دارد؟
 - محمود و علی در مسابقات کشوری تکواندو، مدال و پاداش گرفته‌اند. پس از آن، محمود تکواندو را کنار گذاشت ولی علی به دلیل علاقه، تکواندو را دنبال می‌کند.
 - در بازی‌های آنلاین در فضای مجازی، جایزه افرا، دسترسی به مراحل بالاتر بازی است.
 - بیشتر شاغلین بدون دریافت اضافه‌کاری، حاضر نیستند خارج از ساعت اداری کار کنند.
- (۱) انگیزه‌ها توسط عوامل درونی و بیرونی ایجاد می‌شود. - در انگیزه درونی، منبع انگیزشی در خود فعالیت است. - در انگیزه بیرونی، عامل خارجی برانگیزاننده رفتار است.
 (۲) محمود دارای انگیزه درونی و علی دارای انگیزه بیرونی است. - در انگیزه درونی، منبع انگیزشی در خود فعالیت است. - در انگیزه بیرونی، عامل خارجی برانگیزاننده رفتار است.
 (۳) محمود دارای انگیزه بیرونی و علی دارای انگیزه درونی است. - در انگیزه بیرونی، لذت از انجام فعالیت مهم است. - در انگیزه درونی، جلب رضایت اطرافیان اهمیت دارد.
 (۴) تفاوت در شدت و جهت انگیزه‌ها است. - در انگیزه درونی، پاداش دیگران نقش تعیین‌کننده‌ای دارد. - در انگیزه بیرونی، لذت از فعالیت در خارج از وجود فرد قرار دارد.

- ۷۸- هر کدام از موارد زیر، به ترتیب، بیانگر کدام روش اسناد است؟
 - شکست در مسابقات والیبال به دلیل قرعه دشوار و اشتباه‌های داوری
 - شکست در مسابقات وزنه‌برداری به دلیل عدم شرکت منظم در تمرینات
 - عدم پذیرش در مصاحبه استخدامی به دلیل سخت و غیرمرتبط بودن سوالات
 (۱) پایدار بیرونی - پایدار درونی - ناپایدار بیرونی (۲) ناپایدار بیرونی - ناپایدار درونی - پایدار بیرونی
 (۳) ناپایدار درونی - ناپایدار بیرونی - پایدار درونی (۴) ناپایدار بیرونی - پایدار بیرونی - ناپایدار درونی
- ۷۹- هر کدام از موارد زیر، به ترتیب، مربوط به کدام نوع مقابله سازگار است؟
 - برخی از زوج‌های جوان برای رویارویی بهتر با چالش‌های زندگی مشترک، از خدمات روان‌شناسی استفاده می‌کنند.
 - دانشجویان، پروژه‌های تحقیقاتی بلندمدت را به چند بخش تقسیم کرده و مرحله به مرحله، آن را انجام می‌دهند.
 - گاهی در نابسامانی‌های اجتماعی، شاهد انتشار لطیفه‌های اجتماعی در فضای مجازی هستیم.
 (۱) مشورت و راهمایی گرفتن - کاربرد روش‌های منطقی - تفریح و سرگرمی
 (۲) استفاده از مهارت حل مسئله - برنامه زمان‌بندی شده - کنترل منبع استرس
 (۳) استفاده از مهارت حل مسئله - کاربرد روش‌های منطقی - دریافت حمایت اجتماعی
 (۴) مشورت و راهمایی گرفتن - استفاده از مهارت حل مسئله - استفاده از حس شوخ‌طبعی
- ۸۰- درستی یا نادرستی موارد زیر، به ترتیب، کدام است؟
 - برخی از فشارهای روانی، موجب بهبود عملکرد فرد می‌شوند.
 - هنگام فشار روانی، فرد توانایی خود را بیشتر از موقعیت ارزیابی می‌کند.
 - ترس و عصبانیت، از علایم شناختی فشار روانی هستند.
 - رویارویی با شرایط و موقعیت‌های تازه زندگی، موجب فشار روانی می‌شود.
 (۱) درست - نادرست - درست - نادرست (۲) نادرست - درست - درست - نادرست
 (۳) درست - نادرست - نادرست - درست (۴) نادرست - درست - درست - نادرست

کد کنترل

322

A



322A

صبح جمعه
۱۴۰۱/۱۰/۳۰
دفترچه شماره ۲



جمهوری اسلامی ایران
وزارت علوم، تحقیقات و فناوری
سازمان سنجش آموزش کشور

اگر دانشگاه اصلاح شود مملکت اصلاح می‌شود.
امام خمینی (ره)

آزمون اختصاصی (سراسری) ورودی دانشگاه‌ها و مؤسسات آموزش عالی کشور - نوبت اول - سال ۱۴۰۲

گروه آزمایشی علوم انسانی

ملاحظات	زمان پاسخ‌گویی	تا شماره	از شماره	تعداد سؤال	مواد امتحانی	ردیف
۸۰ سؤال ۷۵ دقیقه	۲۰ دقیقه	۱۰۰	۸۱	۲۰	زبان عربی	۱
	۲۰ دقیقه	۱۱۳	۱۰۱	۱۳	تاریخ	۲
		۱۲۵	۱۱۴	۱۲	جغرافیا	۳
	۲۰ دقیقه	۱۴۵	۱۲۶	۲۰	فلسفه و منطق	۴
	۱۵ دقیقه	۱۶۰	۱۴۶	۱۵	اقتصاد	۵

حق چاپ، تکثیر و انتشار سؤالات به هر روش (الکترونیکی و ...) پس از برگزاری آزمون، برای تمامی اشخاص حقیقی و حقوقی تنها با مجوز این سازمان مجاز می‌باشد و یا منخلین برابر مقررات رفتار نمی‌شود.

دی ماه ۱۴۰۱

* داوطلب گرامی، عدم درج مشخصات و امضاء در مندرجات جدول ذیل، به منزله عدم حضور شما در جلسه آزمون است.

اینجانب.....با شماره داوطلبی.....با آگاهی کامل، یکسان بودن شماره سندلی خود را با شماره داوطلبی مندرج در بالای کارت ورود به جلسه، بالای پاسخنامه و دفترچه سؤالات، نوع و کدکنترل درج شده بر روی دفترچه سؤالات و پائین پاسخنامه ام را تأیید می‌نمایم.

امضاء:

■ ■ عین الأنسب للجواب عن الترجمة أو المفهوم من أو إلى العربية (۸۱ - ۸۸)

۸۱- ﴿ انْفِقُوا مِمَّا رَزَقْنَاكُمْ مِنْ قَبْلِ أَنْ يَأْتِيَكُمْ يَوْمٌ لَا بَيْعَ فِيهِ وَلَا خُلَّةٌ ﴾:

۱) از آنچه به شما روزی دادیم انفاق کنید قبل از اینکه روزی فرا برسد که نه فروشی در آن است و نه دوستی‌ای!

۲) انفاق کنید از روزبهایی که به شما داده‌ایم پیش از اینکه آن روز فرا برسد که نه خرید در آن است و نه دوستی!

۳) بخشش کنید از چیزهایی که روزی شما ساختیم پیش از اینکه روزی برسد که هیچ فروشی در آن نیست و هیچ دوستی!

۴) از آنچه روزی شما کرده‌ایم بخشش کنید قبل از اینکه آن روز برسد که هیچ خرید و فروشی در آن نیست و هیچ دوستی‌ای!

۸۲- « إِنَّمَا اتَّقَى الْمُؤْمِنِينَ هُمُ الَّذِينَ يَتَعَامَلُونَ مَعَ النَّاسِ تَعَامُلًا يُرْضِي اللَّهَ، لِأَنَّ التَّقْوَى لَا تَتَجَلَّى إِلَّا فِي الْأُمُورِ الْجَارِيَةِ وَ لَيْسَتْ أَمْرًا مَكْتُومًا فِي الْقُلُوبِ! »: پرهیزگارتین مؤمنان

۱) آنانی هستند که با مردم فقط با خشنود ساختن خدا معامله می‌کنند، زیرا تقوی در کارهای جاری متجلی می‌شود و امری پنهان در قلبها نیست!

۲) تنها آنانند که با مردم به‌شکلی که خداوند رضایت می‌دهد رفتار می‌کنند، زیرا تقوی در امور جاری ظاهر می‌شود و یک موضوع پنهان در درون قلبها نیست!

۳) فقط کسانی هستند که با مردم معامله‌ای می‌کنند که خدا را خشنود سازد، زیرا تقوی فقط در امور جاری آشکار می‌شود و مسأله‌ای پنهان در دلها نیست!

۴) کسانی هستند که تنها به‌گونه‌ای که خدا رضایت می‌دهد با مردم رفتار می‌کنند، زیرا تقوی فقط در مسائل جاری نمایان می‌شود و یک مسأله پنهان در درون دلها نیست!

۸۳- « إِنَّ تَلْمِذَ الصَّفِّ الْأَوَّلِ يَذْهَبُ إِلَى الْمَدْرَسَةِ بِدَايَةِ السَّنَةِ الدَّرَاسِيَّةِ مُشْتَاقًا وَ هُوَ يَحْمِلُ مَحْفَظَتَهُ الْفَارِغَةَ عَلَى كَتْفِهِ! »:

۱) با شروع سال تحصیلی دانش‌آموز کلاس اولی با اشتیاق کیفش را که خالی است بر کتفش گذاشته به مدرسه می‌رود!

۲) دانش‌آموز کلاس اول در آغاز سال تحصیلی با شوق به مدرسه می‌رود در حالیکه کیف خالی‌اش را بر روی دوشش حمل می‌کند!

۳) در ابتدای سال تحصیلی دانش‌آموزی که کلاس اول است مشتاقانه به مدرسه می‌رود و او کیف خالی‌اش را بر روی دوشش حمل می‌کند!

۴) دانش‌آموز کلاس اولی در ابتدای سال تحصیلی در حالیکه مشتاقانه کیفش را که خالی است بر روی کتفش حمل می‌کند به مدرسه می‌رود!

۸۴- « يا بنتي؛ لا تحترقي من الخير شيئاً و افعليه و اعلمي أن صغيرة كبير و قليله كثير!»: ای دخترم؛ ...

(۱) هیچ مقداری از خیر را حقیر بدان وقتی انجامش دادی، پس بدان که کوچک آن بزرگ شده و کم آن فراوان می‌شود!

(۲) هیچ چیز از خیر را که انجامش دادی کوچک بشمار نیاور و بدان که کوچکش بزرگ و کمترش فراوان می‌شود!

(۳) هیچ چیزی از خیر را حقیر مپندار و آن را به انجام برسان، و بدان کوچکش بزرگتر و کمترینش بسیار است!

(۴) هیچ مقدار از خیر را کوچک مشمار و آن را انجام بده، و بدان که کوچک آن بزرگ و اندک آن بسیار است!

۸۵- « إذا حدثت ظاهرة و نو طبيعية، يحاول العلماء أن يعرفوا سرّ تلك الظاهرة فنصل هذه المحاولات إلى أجوبة تُحسن حياتنا!»:

(۱) هنگامی که یک پدیده حادث شد اگرچه به صورت طبیعی، دانشمندان برای شناخت راز آن پدیده کوشش می‌کنند و این تلاشهایی است که برای خوب کردن زندگیمان به جواب می‌رسد!

(۲) هنگامی که پدیده‌ای اتفاق افتاد اگرچه طبیعی، راز آن پدیده با کوشش دانشمندان شناخته می‌شود، و اینها تلاشهایی است که به جوابی برای بهتر کردن زندگیمان می‌رسد!

(۳) هرگاه پدیده‌ای هرچند طبیعی بوجود بیاید، دانشمندان سعی می‌کنند که راز آن پدیده را بشناسند، و این کوششها به جوابهایی می‌رسد که زندگی ما را نیکو می‌گرداند!

(۴) هرگاه یک پدیده‌ای هرچند طبیعی بوجود بیاید، دانشمندان می‌کوشند تا راز آن پدیده شناسایی شود و این کوششها به جوابهایی می‌رسد که زندگی ما را بهتر می‌گرداند!

۸۶- عین الصحیح:

(۱) كاد الشابُ يصلُ إلى ما يُحِبُّه إن كان يُواصلُ أعماله: جوان نزدیک است به آنچه دوست دارد برسد اگر به کارهایش ادامه دهد!

(۲) لامشقة هناك إلا وهي تُجهزك لتوفيقانك في المستقبل: هیچ مشقتی وجود ندارد مگر اینکه تو را برای موفقیت‌هایت در آینده آماده کند!

(۳) يا معلّم؛ سامحني و اعلم أنّي سوؤدّي واجباتي: ای معلّم؛ به من اجازه بده و بدان که من تکالیفم را انجام خواهم داد!

(۴) لا يكذب إلا من كان ضعيفاً و هو لا يدري أنّ الكذب من ضعفه: کسی جز ضعیف دروغ نمی‌گوید در حالیکه نمی‌داند که دروغ‌گویی از ناتوانی است!

۸۷- عین الخطأ:

- (۱) كان صديقي من الذين يُسمح لهم الدخولُ إلى خزانة الكتب: دوستم از کسانی بود که به آنها اجازه ورود به گنجینه‌های کتاب را می‌دهند.
- (۲) مَنْ هو الأقوى ينال الكأسَ الذهبيَّ في هذه المباراة: کسی که قوی‌تر است در این مسابقه به جام طلایی دست می‌یابد!
- (۳) كنتُ وافقتُ أخي لفتح مكانٍ لبيع الكتبِ العلميَّة: با برادرم برای گشودن مکانی برای فروش کتابهای علمی موافقت کرده بودم!
- (۴) يستطيع الإنسان أن يصعد فوق الجبالِ و لكنه لا يبقى هناك إلا قليلاً: انسان می‌تواند به بالای کوهها صعود کند ولی فقط اندکی آنجا می‌ماند!

۸۸- « آیا باور می‌کنی که در روزی از روزها ماهیانی را ببینی که پی در پی از آسمان فرو می‌ریزند؟ »
عین الصحيح:

- (۱) هل تُصدِّقُ في يومٍ من أيامٍ أن تتساقط الأسماك تراها مرتبًا من السماء؟
- (۲) أ تُصدِّقُ أن تشاهد سقوطًا متواليًا في يومٍ من الأيام من السماء للأسماك؟
- (۳) أ تُصدِّقُ في كلِّ الأيام أن تشاهد السقوط المتوالي في السماء للأسماك؟
- (۴) هل تُصدِّقُ أن ترى في يومٍ من الأيام أسماكًا تتساقط من السماء؟

■ ■ اقرأ النصَّ التالي ثمَّ أجب عن الأسئلة (۸۹ - ۹۳) بما يناسب النص:

قد تأملَ اللغويون منذ القديم حول موضوع نشأة اللغة، فهم كانوا يسألون أنفسهم من أوجدها؟ هل ألهمها الله الإنسان أم أنتجها الإنسان؟ ولهم رأيان في هذه المسألة: فريقٌ منهم يرى أن مصدر اللغة هو الله تعالى، و جماعةٌ أكثر تعتقد أن اللغة طاقةٌ أوجدها الله في الإنسان، لكنه هو الذي اكتشفها لرفع حاجته عند إيجاد العلاقة مع الآخرين!

فكان الإنسان البدوي يحقق هذه الغاية عن طريق وسيلةٍ أخرى مثل ضرب الطبل أو إشعال النار أو حكّ النقوش على الحجارة ... بعد مرور زمن فهم أنه يقدر أن يُقلد الأصوات في الطبيعة، مثل صوت الطيور و الحيوانات أو صوت المياه و العاصفة و ... و يوجدها. ثم شيئاً فشيئاً أدرك أنه يقدر أن يجعل هذه الأصوات واحدةً جنب الأخرى و يُشكّل المفردات و الألفاظ، و بعد ذلك نتجت الجملة! فهكذا ظهرت للإنسان وسيلةً ارتباطية سهّلت له العلاقة مع الآخرين!

۸۹- عین الخطأ:

- (۱) من البداية قام الإنسان حين وضع أقدامه في الدنيا بتقليد من الطبيعة حول إنتاج الكلمات.
- (۲) عند فقدان اللغة الصوتية هناك لغات و وسائل أخرى تقوم بإيصال الأخبار.
- (۳) أكثر اللغويين المسلمين لا يعتقدون بأن مصدر اللغة هو الله تعالى.
- (۴) اللغة الصوتية جاءت قبل لغة الكتابة، فأصل اللغة سماعي.

٩٠- عین الصحیح:

(١) كان الطریق للاتصال مع الآخرين في القديم مسدودًا!

(٢) أخيرًا بدأ الناسُ يُفكِّرون حول اللغة و موجدِها!

(٣) اللغة عند البعض هو اختراعُ البشر!

(٤) الطبيعة معلّم الإنسان!

٩١- أيُّ موضوع لم يأت في النص؟

(١) منشئ اللغة.

(٢) زمن نشأة اللغة.

(٣) كيفية نشأة اللغة.

(٤) طرق بيان ما في الضمير في القديم.

■ عین الخطأ في الإعراب و التحليل الصرفي (٩٢ و ٩٣)

٩٢- « تأمل - يسألون - الله - مصدر »:

(١) مصدر: اسم - مفرد مذكر - اسم مكان - معرب / اسم «أن» المشبهة بالفعل و منصوب

(٢) الله: لفظ الجلالة - اسم - مفرد مذكر - معرفة (علم) - معرب / فاعل و مرفوع لفعل «ألهم»

(٣) تأمل: فعل ماضٍ - للغائب - مزيد ثلاثي بزيادة حرفين من باب تفعل / فعل و فاعله «اللغويون»

و هو مرفوع بالواو، و الجملة فعلية

(٤) يسألون: فعل مضارع - للجمع الغائب - مجرد ثلاثي - متعد / فعل و فاعل، و الجملة فعلية،

و النون حرف وقاية، و مفعوله «أنفس»

٩٣- « طريق - الأصوات - يجعل - ظهرت »:

(١) الأصوات: اسم - جمع سالم للمؤنث (مفردة: صوت، مؤنث) - معرف بال - معرب / مفعول به

و منصوب

(٢) ظهرت: فعل ماضٍ - للمؤنث الغائب - مجرد ثلاثي - لازم / فعل و فاعله «وسيلة» و الجملة فعلية

(٣) طريق: اسم - مفرد مذكر - نكرة - معرب / مجرور بحرف الجر؛ عن طريق: جار ومجرور

(٤) يجعل: فعل مضارع - للغائب - مجرد ثلاثي - متعد / فعل و مع فاعله جملة فعلية

■ عین المناسب للجواب عن الأسئلة التالية (٩٤ - ١٠٠)

٩٤- عین الخطأ في ضبط حركات الحروف:

(١) في اللغة العربية مئات الكلمات المعربة ذات الأصول الفارسية!

(٢) يبلغ الصادق بصدق ما لا يبلغه الكاذب باحتياله!

(٣) تفكر ساعة خير من عبادة سبعين سنة!

(٤) إذا ملك الأراذل هلك الأفاضل!

٩٥- ﴿ و عسى أن تَكْرهوا شيئاً و هو خير لكم ﴾. عَيْن غير المناسب لمعنى الآية الكريمة:

- ١) ﴿ أن تُصبروا خيراً لكم و الله غفور رحيم ﴾ (٢) ای بسا درد که باشد به حقیقت درمان!
- ٣) ﴿ لا تُدري لعلَّ الله يحدثُ بعد ذلكُ أمراً ﴾ (٤) بسیار دردمندی بود که به تندرستی رساند!

٩٦- عَيْن الخطأ (عن الفعل المضارع):

- ١) عليك أن لا تكذبين لأنك كنت صادقة دائماً!
 - ٢) حاولت المعلمات أن يساعدن التلميذات في تعلم الدروس!
 - ٣) هذان الطائران ينقران جذع الشجرة بمنقارهما حتى يصنعا بيتهما!
 - ٤) عزم أصدقائي أن يرجعوا من الملعب بالحافلة بعد انتهاء المسابقة!
- ٩٧- عَيْن ما فيه الشرط (من حيث المعنى):

- ١) من يُبعد نفسه عن السيئات و الذنوب يتخلص من عواقب شرها!
- ٢) ما يرفع درجة الإنسان في الدنيا و يُقرِّبه إلى الله هو الأعمال الحسنة!
- ٣) ما أحسن للإنسان ما يرزقه الله و عليه أن يدرك هذه النعمة أكثر فأكثر!
- ٤) من يغرس فسيلة في الحديقة قادرٌ على غرس فسائل أخرى لينتفع الناسُ بها!

٩٨- عَيْن ما ليس فيه تأكيد:

- ١) إن الشعوب في العالم لم يتقدموا في الثقافة إلا بعد جهدهم الكثير في ميادين العلم!
- ٢) ما جعل اللغة غنية في الأسلوب و البيان إلا تبادل المفردات بين الشعوب و البلاد!
- ٣) في مدرستنا لا تجرى المباريات الرياضية الرياضية للطلاب في هذه السنة إلا مباريات كرة المنضدة!
- ٤) قلت لتلامذتي الكرام إنكم للتوفيق في دروسكم لاتحتاجون إلا إلى فئة قوية يفقهون الآخرين!

٩٩- عَيْن «تقدماً» يبين نوعية الفعل:

- ١) إذا كان تقدم الإنسان تقدماً حقيقياً يحصل على الدرجات العالية!
- ٢) لم نشاهد تقدماً في مجال العلوم العديدة إلا تقدم العلماء الذؤوبين!
- ٣) تقدم الطلاب في دروسهم تقدماً كان ثمرة محاولتهم الكثيرة!
- ٤) يتقدم كل الشعوب تقدماً إن يستفيدوا من الفرص الذهبية!

١٠٠- عَيْن ما ليس فيه من أعداد العقود:

- ١) عمري عشرون سنة و أختي في التاسع عشر من عمرها؛
- ٢) والذي له خمسون سنة من العمر و والدتي أربع سنوات أقل منه؛
- ٣) جدِّي يعيش معنا مثل قبل هذا بمائة سنة في بيت واحد؛
- ٤) نحبّه لأنه عطوف و يقول لنا قصصاً من ذكرياته في سبعين سنة من عمره!

- ۱۰۱- کدام مورد درباره رونق دادوستد از مهم‌ترین پیامدهای انقلاب کشاورزی، درست است؟
- ۱) به تدریج تخصصی شدن کارها و به‌وجود آمدن پیشه‌هایی چون ابزارسازی، سفالگری و پارچه‌بافی را در پی داشت.
 - ۲) روند یکجانشینی و پدید آمدن روستاها را گسترش داد و به تولید اضافه بر نیاز جامعه روستایی منجر شد.
 - ۳) نتیجه نهایی انقلاب کشاورزی و برآیند افزایش جمعیت، تخصصی شدن کارها و شکل‌گیری شهرها بود.
 - ۴) زمینه‌آشنایی مردم مناطق مختلف را با آداب و رسوم، مهارت‌ها و اندیشه‌های یکدیگر فراهم آورد.
- ۱۰۲- کدام مورد درباره تعالیم کنفوسیوس، درست است؟
- ۱) آنها را می‌توان به متون اندرزنامه‌ای ایران دوره اسلامی - مانند قابوس‌نامه - نزدیک دانست.
 - ۲) نقش مهمی در اتحاد مردم چین و ایجاد اولین حکومت متمرکز در این سرزمین داشت.
 - ۳) به عقاید بودا شبیه بود و بر اخلاق تأکید می‌کرد اما برای نظام اداری چین باستان فاقد کارایی بود.
 - ۴) با اندیشه‌های خواجه نظام‌الملک توسی قرابت داشت و کاربرد آنها به تمرکز اداری در عصر چهاین و هان منجر شد.
- ۱۰۳- در یک موقعیت فرضی، مورخی در آخرین سده قبل از میلاد (۱۰۰ ق.م تا آغاز سال یکم میلادی) می‌زیسته است. کدام مورد درباره وی درست است؟
- ۱) وی شاهد وقوع سه رویداد مهم اسارت والرینوس، کشته شدن گردیانوس و شورش بهرام چوبین بوده است.
 - ۲) شاهد امپراتوری ژولیوس سزار، شورش اسپارتاکوس و شکست کراسوس رومی از سورنا سردار ایرانی بوده است.
 - ۳) ناظر پیروزی اسپارت در جنگ‌های پلوپونزی، برگزاری اولین دوره بازی‌های المپیک و مرگ سقراط بوده است.
 - ۴) زندگی وی با پادشاهی قباد یکم، امپراتوری ژولیوس سزار، جنبش مزدک و اصلاحات خسرو انوشیروان مقارن بوده است.
- ۱۰۴- کدام موارد در خصوص الواح گلی کشف‌شده متعلق به دوره هخامنشیان درست است؟
- الف: همه آنها به زبان و خط ایلامی و حاوی اطلاعات سودمندی درباره تشکیلات اداری هخامنشیان هستند.
- ب: اطلاعات مفیدی درباره اوضاع اقتصادی، اجتماعی و برخی رویدادهای نظامی دوره هخامنشیان دارند.
- ج: برخی از آنها گزارش یک واقعه تاریخی هستند و در خارج از محدوده ایران کنونی کشف شده‌اند.
- د: نشان می‌دهند در تشکیلات امپراتوری هخامنشیان از زبان و خط واحد استفاده می‌شده است.
- ۱) «الف» و «ب» ۲) «الف» و «د» ۳) «ب» و «ج» ۴) «ج» و «د»
- ۱۰۵- کدام مورد درباره سبک و روش تاریخ‌نگاری طبری و مسعودی دو مورخ بزرگ مسلمان، درست است؟
- ۱) طبری، تاریخ عمومی خود را به سبک تاریخ‌نگاری روایی و روش موضوع‌محوری تألیف کرده است.
 - ۲) مروج‌الذهب و معادن‌الجواهر به سبک تاریخ‌نگاری تحلیلی و روش موضوع‌محوری نوشته شده است.
 - ۳) مسعودی در تألیف آثار خود، سبک تاریخ‌نگاری تحلیلی و روش سال‌شماری را به‌نحو عالی ترکیب کرده است.
 - ۴) طبری با جمع‌آوری و گزینش اخبار، نمونه‌ای موفق از تاریخ‌نگاری روایی را در قالب سال‌شماری ارائه کرده است.
- ۱۰۶- کدام مورد درباره حاکمیت مسلمانان بر آندلس، درست است؟
- ۱) سقوط حکومت مستقل اموی اندلس در قرن ۶ ه.ق، ضعف سیاسی و نظامی اندلس را در پی داشت.
 - ۲) امویان در دوره حکومت مستقل خود بر آنجا، با شورش‌های داخلی و حملات مسیحیان روبه‌رو بودند.
 - ۳) عبدالرحمن بن معاویه در عهد حکومت هشام بن عبدالملک، حکومت امویان را در قرطبه پایه‌ریزی کرد.
 - ۴) مسیحیان در پایان قرن ۸ ه.ق برای همیشه به حکومت مسلمانان در اندلس پایان دادند.

- ۱۰۷- کدام مورد درباره شهر تیسفون، درست است؟
- (۱) اردشیر ساسانی، آن را برای نخستین بار به عنوان پایتخت ایران انتخاب کرد و پس از جنگ قادسیه و قبل از جنگ جلولای به تسخیر مسلمانان درآمد.
- (۲) از ۲۳۸ ق.م تا ۶۵۱ م در دوره اشکانیان و ساسانیان پایتخت ایران بود و کاخ آن در کنار رود فرات، اوج معماری ساسانی را نشان می دهد.
- (۳) طرح و نقشه آن به شکل دایره بود، بر ساحل رود دجله بنا شده بود و در همان سال جنگ جلولای به تسخیر سپاه اسلام درآمد.
- (۴) در نزدیکی بغداد کنونی قرار داشت و در سال ۱۴ ه.ق، پس از شکست رستم فرخزاد در قادسیه به تسخیر مسلمانان درآمد.
- ۱۰۸- کدام موارد درباره اتحادیه قبیله‌ای آق‌قویونلو درست است؟
- الف: اتحادیه‌ای از ترکمانان بود و در قرن ۹ ه.ق، در زمان جانشینان شاهرخ بر غرب و مرکز ایران حاکم شد.
- ب: پیش از روی کار آمدن اتحادیه قراقویونلو قدرت گرفت و بر نواحی غربی و مرکزی ایران مسلط شد.
- ج: در آغاز سده دهم بر قسمت‌هایی از غرب و جنوب ایران حاکم بود و در زمان آغاز کار اسماعیل صفوی به نهایت ضعف رسیده بود.
- د: در نیمه دوم قرن ۹ ه.ق شکل گرفت و برخلاف قراقویونلوها، در تمام دوران حیات خود با رهبران طریقت صفوی روابطی دوستانه داشت.
- (۱) «الف» و «ج» (۲) «الف» و «د» (۳) «ب» و «ج» (۴) «ب» و «د»
- ۱۰۹- در مقایسه وضعیت علمی در ایران دوره صفوی و اروپا در محدوده سال‌های ۱۰۰۰ تا ۱۳۰۰ میلادی، کدام مورد درست است؟
- (۱) در ایران معارف مذهبی گسترش یافت اما در اروپا الهیات مسیحی رونق خود را از دست داد.
- (۲) در هر دو دوره به علوم تجربی توجه چندانی نمی شد اما معارف مذهبی و الهیات گسترش و رونق یافت.
- (۳) در هر دو دوره متون کهن پزشکی متعلق به سده‌های پیشین مانند شفاء ابوعلی سینا تدریس می شد.
- (۴) در اروپا سبک تحقیق ریاضی بنیان گذاشته شد اما در ایران به علوم ریاضی و مهندسی توجه چندانی نمی شد.
- ۱۱۰- کدام موارد در خصوص اوضاع هنری ایران از آغاز تا اواخر نیمه دوم قرن دوازدهم (۱۱۴۸ - ۱۱۹۳ ق) درست است؟
- الف: جنگ با برخی کشورهای همسایه، زمینه تلفیق هنر آنها با هنر ایرانی را فراهم آورد.
- ب: هنر ایرانی اصالت خود را حفظ کرد و از تأثیرپذیری از هنر سایر ملل به دور ماند.
- ج: جنگ‌های داخلی باعث فروپاشی مکاتب هنری و مانع تداوم روند رو به رشد شعب مختلف هنر شد.
- د: برخی نقاشان ایرانی، به تدریج هنر خود را با معیارهای هنری اروپا تطبیق دادند.
- (۱) «ب» و «د» (۲) «الف» و «ج» (۳) «ب» و «ج» (۴) «الف» و «د»
- ۱۱۱- کدام مورد درباره تقدم و تأخر زمانی وقوع رویدادهای زیر، درست است؟
- الف: دولت انگلستان رسماً هند را جزئی از قلمرو خویش اعلام کرد.
- ب: بیسمارک سرزمین‌های آلمانی را متحد و امپراتوری آلمان را تأسیس کرد.
- ج: دوران حکومت ناپلئون به پایان رسید.
- د: دوره دوم جنگ‌های ایران و روسیه آغاز شد.
- (۱) «ب» پس از «ج» و قبل از «الف» روی داد.
- (۲) «الف» پس از «د» و قبل از «ب» روی داد.
- (۳) «ج» پس از «د» و قبل از «الف» به وقوع پیوست.
- (۴) «د» پس از «ب» و قبل از «ج» به وقوع پیوست.

- ۱۱۲- کدام مورد دربارهٔ اوضاع کشورهای شوروی، ایتالیا و آلمان در فاصله جنگ‌های جهانی اول و دوم، درست است؟
- (۱) نظام حکومتی آنها، جمهوری بود اما تنها یک حزب حق فعالیت داشت و رسانه‌ها ابزاری در دست دولت‌ها بودند.
 - (۲) با مشکلات عدیده اقتصادی ناشی از جنگ جهانی اول مانند رکود، تورم و افزایش بیکاری مواجه بودند.
 - (۳) با انگیزه‌های متفاوت درصدد گسترش مرزها، فتح سرزمین‌های جدید و تسلط بر برخی کشورها بودند.
 - (۴) صاحبان صنایع، اشراف زمین‌دار و روزنامه‌نگاران در روی کار آمدن دولت‌های آنها نقش اساسی داشتند.
- ۱۱۳- در ترکیب کابینه اولین دولت پس از پیروزی انقلاب اسلامی (بهمن ۱۳۵۷ - آبان ۱۳۵۸)، اعضای کدام طیف غلبه بیشتری داشتند؟

- (۱) گروه‌هایی که طی سال‌های ۱۳۴۲ تا ۱۳۵۷ بر فعالیت سیاسی در چارچوب قانون اساسی تأکید کرده بودند.
- (۲) آنها که در آغاز تفکر اسلامی داشتند اما در سال‌های آخر عمر رژیم پهلوی، به مارکسیسم گرایش پیدا کردند.
- (۳) طیفی که در سال‌های ۱۳۴۲ تا ۱۳۵۷ با پرهیز از مبارزه مسلحانه، بر روشنگری و مبارزه فرهنگی تأکید کرده بودند.
- (۴) طیفی که با اقتدا به دکتور شریعتی، طرفدار مبارزه فرهنگی بودند اما قبل از سال ۱۳۵۷ به مبارزه مسلحانه روی آوردند.

۱۱۴- با توجه به این که شناخت توان‌ها و ظرفیت‌های محیطی بدون دانش جغرافیا ممکن نیست، در کشور ما، هر استان چه اقدامی لازم است انجام دهد؟

- ۱) تولیدات باغی خود را براساس موقعیت نسبی، تطبیق دهد و میوه‌های ویژه خود را تولید و صادر کند.
- ۲) تولیدات باغی خود را براساس موقعیت ریاضی، تطبیق دهد و میوه‌های ویژه خود را تولید و صادر کند.
- ۳) به دلیل کمبود منابع آب ناشی از موقعیت نسبی، محور توسعه کشاورزی را از زراعت به باغداری تبدیل کند.
- ۴) به دلیل کمبود منابع آب ناشی از موقعیت مطلق، محور توسعه کشاورزی را از باغداری به زراعت تبدیل کند.

۱۱۵- کدام مورد، عبارت زیر را به درستی کامل می‌کند؟

«در دشت لوت که از دوران‌های زمین‌شناسی بسیار قدیم به‌جامانده، ناهمواری‌هایی جدید مانند تشکیل شده است.»

- ۱) کلوت‌ها، از طریق تخریب بخش نرم‌تر رسوبات باقیمانده از دریاچه‌های قدیم و به صورت شیارهای LA شکل
- ۲) کلوت‌ها، از طریق تخریب بخش سخت‌تر رسوبات به‌جامانده از دریاچه‌های قدیم در اثر فرسایش آبی - بادی
- ۳) چاله‌های بادی در نواحی دارای ماسه‌های ریز، پوشش گیاهی غنی و فاقد آب‌های زیرزمینی با عمق ۴۰ متر
- ۴) چاله‌های بادی در نواحی فاقد پوشش گیاهی، دارای آب‌های زیرزمینی و ماسه‌های ریز با عمق کمتر از ۴۰ متر

۱۱۶- کدام مورد، عبارت زیر را به درستی تکمیل می‌کند؟

«در آب و هوای به ترتیب وجود دارد.»

- ۱) کوهستانی و معتدل خزری - اعتدال دما در طول سال و پوشش گیاهی غنی
 - ۲) معتدل خزری و کوهستانی - اعتدال دما در طول سال و خشکی شدید هوا
 - ۳) گرم و شرجی و گرم و خشک - میزان تبخیر و تعرق کم و رطوبت نسبی بالا
 - ۴) گرم و خشک و گرم و شرجی - میزان تبخیر و تعرق بالا و رطوبت نسبی بالا
- ۱۱۷- در خصوص تاریخچه تقسیمات کشوری در ایران، کدام گزینه به خط زمان درستی از موارد مطرح شده اشاره دارد؟

الف: در این دوره به واحدهایی تحت عنوان ایالت تقسیم می‌شد.

ب: در این دوره به چهار ایالت و دوازده ولایت، تقسیم می‌شد.

ج: به قسمت‌های ایالت، خوره، تسوگ و رستاگ تقسیم شده بود.

د: به قسمت‌های ایالت، ولایت، بلوک و قصبه تقسیم شده بود.

۱) جدیدتر → د ج ب الف → قدیمی‌تر (۲) جدیدتر → د الف ب ج → قدیمی‌تر

۳) جدیدتر → ب د الف ج → قدیمی‌تر (۴) جدیدتر → ج الف ب د → قدیمی‌تر

۱۱۸- موارد «الف» و «ب» در متن زیر، با کدام گزینه‌ها مطابقت دارد؟

الف- امروزه اغلب سکونتگاه‌ها چند نقش دارند و این نقش‌ها را با هم ایفا می‌کنند.

ب- ممکن است نقش سکونتگاه‌ها در طول زمان تغییر کند یا تکامل و توسعه یابد.

(۱) الف: محدودیت‌های طبیعی موجب شده است، انسان‌ها برای کنترل محیط چاره‌اندیشی کنند. ب: نواحی، تحت‌تأثیر تصمیم‌گیری‌های سیاسی حکومت‌ها قرار دارند.

(۲) الف: نواحی تحت‌تأثیر تصمیم‌گیری‌های سیاسی حکومت‌ها قرار دارند. ب: محدودیت‌های طبیعی موجب شده است انسان‌ها برای کنترل محیط چاره‌اندیشی کنند.

(۳) الف: انسان‌ها نواحی مختلفی را پدید می‌آورند یا نواحی طبیعی را تغییر می‌دهند. ب: انسان‌ها نواحی مختلفی را پدید می‌آورند یا نواحی طبیعی را تغییر می‌دهند.

(۴) الف: محدودیت‌های طبیعی موجب شده است انسان‌ها برای کنترل محیط چاره‌اندیشی کنند. ب: محدودیت‌های طبیعی موجب شده است، انسان‌ها برای کنترل محیط چاره‌اندیشی کنند.

۱۱۹- در تصویر زیر، نوعی بارش نمایش داده شده است که در آن فعالیت دارد.



(۱) توده هوای خشک به صورت غیرافقی حرکت می‌کند و برخلاف بارش همرفتی، یک توده هوا

(۲) توده هوای مرطوب به صورت غیرافقی حرکت می‌کند و برخلاف بارش سیکلونی، یک توده هوا

(۳) توده هوای مرطوب به صورت افقی صعود می‌کند و همانند بارش سیکلونی، دو توده هوا

(۴) توده هوای خشک به صورت افقی صعود می‌کند و همانند بارش همرفتی، دو توده هوا

۱۲۰- کدام موارد، متن زیر را به درستی تکمیل می‌کنند؟

«کشورهای فیلیپین و پاکستان در زمینه تولید برنج توانستند به خودکفایی برسند. این کشورها به دلیل

توانستند تولید کشاورزی خود را به چند برابر افزایش دهند.»

الف: شرایط خاص آب و هوایی و صرفاً داشتن رطوبت بسیار زیاد

ب: شرایط خاص آب و هوایی و وقوع بارش در ماه‌های مختلف سال

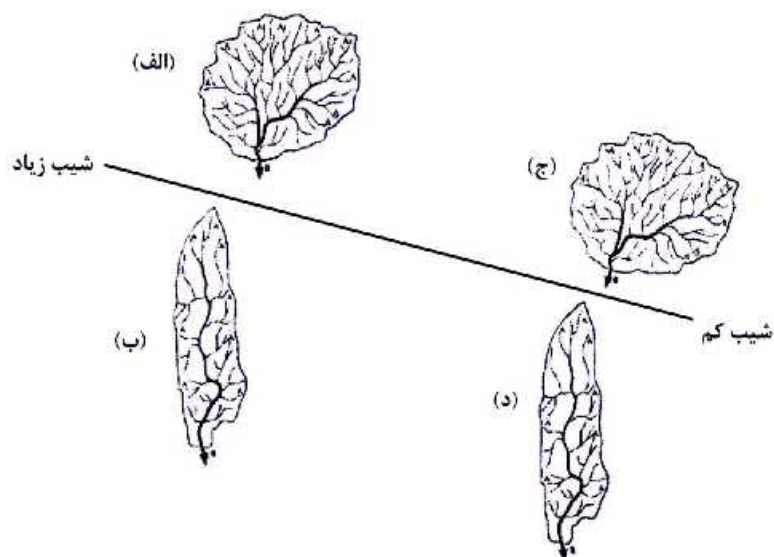
ج: به کار بردن روش‌های علمی در استفاده از کودها و آفت‌کش‌های غیرشیمیایی

د: استفاده از بذرهای اصلاح‌شده، آفت‌کش‌های شیمیایی و ماشین‌آلات

(۱) «الف» و «ج» (۲) «الف» و «د» (۳) «ب» و «ج» (۴) «ب» و «د»

- ۱۲۱- با بررسی موارد زیر، کدام مورد با نظریه ژئوپلیتیک آن، مطابقت دارد؟
- الف: جنگ تحمیلی عراق علیه ایران به دلیل محدودیت‌های کشور عراق در دسترسی به سواحل خلیج فارس
 ب: تبدیل شدن کشور انگلستان به یک قدرت دریایی به دلیل دسترسی به آب‌های آزاد و موقعیت جزیره‌ای
 ج: موقعیت آسیب‌پذیر لهستان به دلیل مجاورت داشتن با دو کشور روسیه و آلمان در دوره‌هایی از تاریخ
- ۱) مورد «الف» برخلاف موارد «ب» و «ج»، با نظریه هلفورد مکی‌ندر
 ۲) مورد «الف» همانند موارد «ب» و «ج» با نظریه هلفورد مکی‌ندر
 ۳) مورد «ب» برخلاف موارد «الف» و «ج» با نظریه آلفرد ماهان
 ۴) مورد «ب» همانند موارد «الف» و «ج» با نظریه آلفرد ماهان
- ۱۲۲- به‌طور معمول در سکونتگاه‌هایی که بیشتر جمعیت فعال در فعالیت‌های نوع دوم و سوم اشتغال دارند
 ۱) از نظر میزان جمعیتی یا متداول‌ترین ملاک تشخیص شهر و روستا، جمعیت بیشتری مشاهده می‌شود.
 ۲) در شیوه زندگی ساکنان آن، تغییرات اجتماعی در مقایسه با وابستگی اجتماعی کمتر دیده می‌شود.
 ۳) به دلیل جمعیت بیشتر، فعالیت ساکنان آن در چشم‌اندازهای طبیعی گسترده‌تری، انجام می‌شود.
 ۴) در ارائه خدمات و تسهیلات به ساکنان آنها، تنوع و تعداد کمتری مشاهده می‌شود.
- ۱۲۳- کدام مورد عبارت زیر را به درستی تکمیل می‌کند؟
 «تهیه و اجرای طرح‌های هادی روستایی،»
- ۱) از وظایف جهاد سازندگی است که با تهیه نقشه‌های وضع موجود از سکونتگاه‌های روستایی، چگونگی گسترش آن‌ها در آینده معین می‌شود.
 ۲) از وظایف بنیاد مسکن انقلاب اسلامی است که با تهیه نقشه‌های وضع موجود از روستاها، چگونگی گسترش آن‌ها در آینده معین می‌شود.
 ۳) از وظایف بنیاد مسکن انقلاب اسلامی است که با شناسایی کاربری‌های اراضی روستاها، خدمات بهداشتی و توسعه راه‌های روستایی انجام می‌شود.
 ۴) از وظایف جهاد سازندگی است که با شناسایی مناطق محروم روستایی، شبکه‌های آب آشامیدنی، خدمات بهداشتی و توسعه روستایی انجام می‌شود.
- ۱۲۴- کدام مورد متن زیر را به درستی تکمیل می‌کند؟
 «با توجه به حرکت زمین از غرب به شرق، مناطق مختلف کره زمین واقع بر نصف‌النهارها پی‌درپی در مقابل خورشید قرار می‌گیرند. به‌عنوان مثال ساکنان کلان‌شهر مشاهده می‌کنند.»
- ۱) پاریس، به دلیل ساعت واقعی یا استاندارد متفاوت نسبت به تهران، طلوع خورشید را زودتر
 ۲) پاریس، به دلیل ساعت رسمی یا واقعی متفاوت نسبت به تهران، طلوع خورشید را دیرتر
 ۳) تهران، به دلیل ساعت واقعی یا رسمی متفاوت نسبت به پاریس، طلوع خورشید را دیرتر
 ۴) تهران، به دلیل ساعت واقعی یا محلی متفاوت نسبت به پاریس، طلوع خورشید را زودتر

۱۲۵- با توجه به شکل زیر، کدام مورد، درست است؟



- ۱) حوضه (الف) بیشترین احتمال سیل خیزی و حوضه (د) کمترین احتمال سیل خیزی را دارد.
- ۲) حوضه (ب) بیشترین احتمال سیل خیزی و حوضه (الف) کمترین احتمال سیل خیزی را دارد.
- ۳) حوضه (ج) بیشترین احتمال سیل خیزی و حوضه (ب) کمترین احتمال سیل خیزی را دارد.
- ۴) حوضه (د) بیشترین احتمال سیل خیزی و حوضه (ج) کمترین احتمال سیل خیزی را دارد.

- ۱۲۶- در کدام عبارت، احتمال برداشت معانی متفاوت وجود ندارد؟
 (۱) شیشهٔ میز شکسته را فروختم.
 (۲) خواجه در ابریشم و ما در گلیم.
 (۳) بیخشید ساعت تون چند است؟
 (۴) مریم و برادرش دو سال اختلاف سن دارند.
- ۱۲۷- هرگاه A و B دو مفهوم کلی باشند که A مصادیق مشترکی با B داشته باشد به نام C و مصادیق اختصاصی خود را نیز داشته باشد، کدام عبارت درست خواهد بود؟
 (۱) میان A و B می‌تواند رابطهٔ تساوی برقرار باشد.
 (۲) رابطهٔ A با غیر C عموم و خصوص من وجه است.
 (۳) رابطهٔ B با C حتماً تساوی است.
 (۴) غیر C مصادیق اختصاصی B خواهد بود.
- ۱۲۸- کدام مورد، عبارت درستی را در مورد تعریف بیان می‌کند؟
 (۱) تعریف، نوعی تفکر است که اگر انسان توانایی آن را نداشت، هیچ تصویری را نمی‌شناخت.
 (۲) وقتی اوصافی را به یک مفهوم نسبت می‌دهیم یا از آن سلب می‌کنیم، درحقیقت آن را تعریف کرده‌ایم.
 (۳) در برخی از انواع تعریف، مفهوم را از نظر اجزاء سازنده‌اش در نظر می‌گیریم و آن را به دو جزء عام و خاص تحلیل می‌کنیم.
 (۴) برای تعریف یک تصور، چند تصور معلوم را به یک تصور مجهول نسبت می‌دهیم و آن را در قالب یک تصدیق بیان می‌کنیم.
- ۱۲۹- کدام عبارت درست است؟
 (۱) در عبارت «نقش ما گو ننگارند به دیباچه عقل / هر کجا نامه عشق است نشان من و توست»، فقط یک قضیه به کار رفته است.
 (۲) در عبارت «چون نیک نظر کرد پر خویش در آن دید / گفتا ز که نالیم که از ماست که برماست» دو قضیهٔ شرطی و دو قضیهٔ حملی به کار رفته است.
 (۳) در عبارت «چرخ نبندد گرهی بر سرت / تا ننگشاید گرهی دیگر»، یک بار «گره بر سر بستن» از چرخ سلب شده و بار دیگر «گشودن گره» به آن نسبت داده شده است.
 (۴) در قضیهٔ «در طلب دانش همت می‌کنم»، به ثبوت «همت» برای «طلب دانش» حکم شده است.
- ۱۳۰- به فرض درستی گزارهٔ «هر واقعیتهای یک بخش ناشناختنی دارد»، کدام مورد را به نحو منطقی می‌توان نتیجه گرفت؟
 (۱) هر واقعیتهای یک بخش شناختنی دارد.
 (۲) بعضی از واقعیتهای، ناشناختنی هستند.
 (۳) برخی چیزها که بخش ناشناختنی دارند، واقعیت‌اند.
 (۴) آنچه که بخش ناشناختنی دارد، قسمتی از واقعیت است.
- ۱۳۱- اگر قضیهٔ «هر الف ب است» از مقدمات یک استدلال معتبر باشد و بدانیم که «ب» حد وسط است، کدام قضیه نمی‌تواند مقدمهٔ دیگر این استدلال باشد؟
 (۱) هر ب ج است. (۲) بعضی ب ج نیست. (۳) هیچ ب ج نیست. (۴) بعضی ج ب نیست.
- ۱۳۲- کدام عبارت درست است؟
 (۱) با تأمل فیلسوفانه در شاخه‌هایی از فلسفه مانند فلسفهٔ تاریخ و فلسفهٔ حقوق، دانش‌هایی چون تاریخ و حقوق شکل می‌گیرد.
 (۲) فلسفه‌های مضاف در عین این که مسائل مشترک میان علوم و فلسفه را مطرح می‌کنند، بنیان‌های عقلی علوم نیز هستند.
 (۳) امکان شناخت وجود، فرع بر معرفت آن است و به همین دلیل یکی از مسائل فلسفه، امکان یا عدم امکان شناخت است.
 (۴) آن دسته از دانش‌هایی که قوانین بنیادی علوم را به وجودشناسی منتقل می‌سازند، شاخه‌های فلسفه هستند.

۱۳۳- «تأکید بر نقش عقل در درک حرکت و سکون» و «توجه به حرکت، به عنوان جمع امور ناسازگار»، به ترتیب، به کدام

فیلسوف مربوط می‌شود؟

- (۱) پارمنیدس - هراکلیتوس
(۲) هراکلیتوس - پارمنیدس
(۳) پارمنیدس - پارمنیدس
(۴) هراکلیتوس - هراکلیتوس

۱۳۴- کدام عبارت در مورد امکان شناخت و مسائل مربوط به آن، قابل پذیرش است؟

- (۱) رفتار انسان با موجودات جهان، نشان می‌دهد که قدرت شناخت خود را باور دارد.
(۲) شناخت، امری امکان‌پذیر است؛ پس چیزی وجود ندارد که بشر قادر به شناخت آن نباشد.
(۳) این باور که انسان نمی‌تواند به همه خصوصیات موجودات دست یابد، نسبت شناخت را در پی دارد.
(۴) تفاوت میان شناخت افراد از یک موضوع، نشان می‌دهد که شناخت هر کس، نسبت به خودش معتبر است.

۱۳۵- کدام عبارت بیانگر کارکرد ویژه عقل، نسبت به سایر قوا و ابزارهای شناخت است؟

- (۱) شناخت حقایق غیرمحسوس و ماوراءطبیعی (۲) تشخیص موارد استفاده از اشیاء گوناگون
(۳) کسب مقدمات استدلال‌های قیاسی (۴) بررسی و تحلیل یافته‌های حسی

۱۳۶- با توجه به نظرات افلاطون در مورد انسان و حقیقت او، کدام عبارت پذیرفتنی است؟

- (۱) هر موجود زنده و دارای نفس، یک جزء نامرئی به نام عقل دارد.
(۲) نفس انسان در هنگام تولد تحقق ندارد، بلکه به تدریج ایجاد شده و به فعلیت می‌رسد.
(۳) درک این مطلب که «یک چیز نمی‌تواند هم باشد و هم نباشد» به نفس انسانی مربوط است.
(۴) از میان موجودات، فقط انسان دارای حقیقت برتری است که محدودیت‌های ماده را ندارد.

۱۳۷- کدام عبارت با نظرات اخلاقی فیلسوفان مسلمان سازگار نیست؟

- (۱) منشاء گرایش به نیکی و گریز از بدی، عقل نظری و عامل تشخیص و عمل به آن، عقل عملی است.
(۲) داشتن ویژگی‌هایی مانند انصاف و صداقت و رفتار براساس آن‌ها، در جهت سلامت اجتماع و خیر افراد است.
(۳) شرط تشخیص رفتار درست از نادرست و دستیابی به سعادت فردی و اجتماعی، سلامت و اعتدال عقل است.
(۴) گرایش‌های اخلاقی آدمی مانند دو کفه یک ترازو هستند و انگیزه‌ها، باعث سنگینی یکی نسبت به دیگری می‌شود.

۱۳۸- در کدام مورد، نسبت میان موضوع و محمول در هر دو قضیه یکسان است؟

- (۱) آب مایعی بی‌رنگ است. - فعل کلمه‌ای است که انجام کاری را می‌رساند.
(۲) چوب عایق است. - یکی از انواع ویروس‌ها، ویروس آنفلوانزا است.
(۳) کره زمین دارای آب است. - هر جسمی دارای مکان است.
(۴) اکسیژن، از انواع گازها است. - فلز نوعی ماده است.

۱۳۹- کدام مورد، عبارت را هماهنگ با نظر تجربه‌گرایان و به درستی کامل می‌کند؟

«انسان بارها مواردی مانند سوختن چوب پس از آتش گرفتن یا روشنی زمین پس از طلوع خورشید را مشاهده کرده و ...»

- (۱) تصور کرده است که میان این‌گونه پدیده‌های متوالی، رابطه‌ای تخلف‌ناپذیر وجود دارد.
(۲) متوجه شده است که میان برخی پدیده‌ها، نوعی رابطه ضروری برقرار است که آن را علیت می‌نامیم.
(۳) نتیجه گرفته است که کشف پدیده‌های متوالی، فقط از طریق تجربه و آزمایش امکان‌پذیر است.
(۴) کشف کرده که اصل علیت، مصادیقی دارد مانند سوختن چوب در آتش یا روشنی زمین در اثر طلوع خورشید.

۱۴۰- هیوم، دلایل دکارت و دیگر فیلسوفان عقل‌گرا را درباره‌ی خداوند نامعتبر می‌داند، زیرا معتقد است:

- (۱) مهم‌ترین برهان بر اثبات وجود خدا، برهان نظم است.
- (۲) هیچ نوع شناختی مستقل از حس و تجربه وجود ندارد.
- (۳) این براهین توانایی اثبات واجب‌الوجود بالذات را ندارند.
- (۴) برای اثبات خدا، فقط دلایل تجربی از اعتبار برخوردارند.

۱۴۱- کدام یک، از مقدمات برهان فارابی بر اثبات خدا شمرده نمی‌شود؟

- (۱) فقط در صورتی که علت وجود داشته باشد، معلول هم هست.
- (۲) ممکن است یک علت، در عین حال معلول هم باشد.
- (۳) هر چه که واقعیت دارد، باید دارای علتی باشد.
- (۴) بی‌شک، موجوداتی در جهان وجود دارند.

۱۴۲- کدام عامل نزد حکمای مسیحی قرون یازدهم تا سیزدهم میلادی، به حاکمیت عقل در برابر دین منجر گردید؟

- (۱) کشف توانایی عقل برای اثبات و تبیین مسائل دینی
- (۲) انشعاب فیلسوفان اروپایی به دو دسته‌ی عقل‌گرا و تجربه‌گرا
- (۳) روی آوردن فیلسوفان به عقل و تبیین عقلانی مسائل دینی
- (۴) ناسازگاری میان تبیین عقلانی مسائل دینی با مبانی اولیه‌ی کلیسای کاتولیک

۱۴۳- کدام عبارت بیانگر نظر فیلسوفان مسلمان است؟

- (۱) استفاده از استدلال‌های عقلی صرف، ممکن است نتایجی مخالف وحی در پی داشته باشد؛ در این صورت باید با تلاش علمی، از تعارض‌های ظاهری آن دو کاست.
- (۲) آن‌چه که معارف وحی را برای غیرپيامبران قابل فهم و استفاده می‌کند، عقل است و ایمان جاهلانه، گمراه‌کننده و خطرناک است.
- (۳) استدلال عقلی، شهود و وحی، راه‌هایی برای نیل به حقیقت‌اند؛ بنابراین در همه‌ی موضوعات به نتایج یکسان می‌رسند.
- (۴) عالی‌ترین مرتبه‌ی شهود که وحی است و به پیامبران الهی اختصاص دارد، فقط از طریق تهذیب نفس قابل دستیابی است.

۱۴۴- کدام عبارت با دیدگاه‌های ابن سینا سازگاری بیشتری دارد؟

- (۱) شناخت جهان طبیعت به مدد مشاهده، استقرار، روش تجربی و براساس اصول عقلانی امکان‌پذیر می‌شود.
- (۲) مشاهده‌ی دقیق، استقرار و آزمایش‌های مکرر، دانشمندان را به یک بینش کلی نسبت به مراتب وجود می‌رساند.
- (۳) با بررسی و مطالعه‌ی تجربی تک‌تک موجودات جهان، وجود یک مبدء که خالق نظام احسن است، اثبات می‌شود.
- (۴) هر یک از موجودات عالم، طبیعتی دارد که هم آثار آن موجود را تعیین می‌کند و هم منشاء آثار کل عالم طبیعت می‌شود.

۱۴۵- کدام عبارت درباره‌ی مشرب فلسفی ملاصدرا نادرست است؟

- (۱) همه‌ی مباحث فلسفی وی، از معیارهای پذیرفته شده در دانش فلسفه تبعیت می‌کنند.
- (۲) با آثار عرفا به خوبی آشنایی داشته و در شکل‌گیری نظام فلسفی او مؤثر بوده است.
- (۳) در اثبات برخی حقایق فلسفی، از آیات قرآن به عنوان مقدمات استدلال‌هایش استفاده کرده است.
- (۴) مکتب فکری او ثمره‌ی پیوند فلسفه‌های مشایی و اشراقی و بهره‌مندی از شهود قلبی و وحی قرآنی است.

۱۴۶- تصمیمات زیر به ترتیب مصداق مناسبی برای کدام اشتباه‌های رایج در تصمیم‌گیری است؟
 - زیبا به جشن تولد دوستش دعوت شده است، همچنین برای کاهش وزن و بیماری دیابت خود تحت رژیم غذایی خاصی است اما مقداری از کیک تولد را می‌خورد.
 - مجتبی پیراهن ۴۵۰ هزار تومانی که ۵۰٪ تخفیف دارد را بر پیراهن ۱۶۵ هزار تومانی ترجیح می‌دهد.
 - پدر مریم اخیراً علی‌رغم نبود مشتری کافی برای میوه آناناس تصمیم گرفته است زمین بیشتری به این محصول اختصاص دهد.

(۱) بی‌صبری زیاد - اثرگذاری حقه‌های فروش - خودرأی بودن و اعتماد به نفس زیاد

(۲) بی‌صبری زیاد - عدم استفاده از معیار هزینه فرصت - چسبیدن به وضعیت فعلی

(۳) اعتماد به نفس بیش از حد - صرفه‌جویی بیش از حد - چسبیدن به وضعیت فعلی

(۴) اعتماد به نفس بیش از حد - توجه به هزینه‌های دررفته - خودرأی بودن و اعتماد به نفس زیاد

۱۴۷- با توجه به الگوی مرز امکانات تولید، کدام مورد درک بهتری در استفاده از منابع کمیاب ارائه می‌دهد؟

(۱) تولید در خارج از مرز امکانات، قابل دستیابی است به شرط آن‌که منابع کمیاب موجود با مدیریت صحیح به تولید کالا اختصاص یابد.

(۲) تولید کالا باید درون مرز امکانات تولید، انجام پذیرد به شرط آن‌که منابع کمیاب موجود با مدیریت صحیح به تولید کالا اختصاص یابد.

(۳) یک تولیدکننده بهتر است بر روی مرز امکانات، تولید کند و هر نقطه روی آن نشان می‌دهد که منابع کمیاب بین تولید دو کالای موردنظر تقسیم شده است.

(۴) یک تولیدکننده بهتر است درون مرز امکانات، تولید کند و هر نقطه در این محدوده نشان می‌دهد که منابع کمیاب بین تولید دو کالای موردنظر تقسیم شده است.

۱۴۸- با توجه به اطلاعات مربوط به یک کارگاه تولیدی، نتیجه عملکرد این کارگاه در طی یک سال گذشته چگونه بوده است؟

الف: اجاره کارگاه ۳۰ میلیون ریال در سال ب: خرید ماشین‌آلات ده برابر اجاره کارگاه

ج: خرید ماشین‌فرزند مدیر کارخانه ۲۰ میلیون ریال د: خرید ماده اولیه دو برابر اجاره کارگاه

ه: درآمد حاصل از فروش محصولات ده برابر خرید مواد اولیه و: پرداخت حقوق ۱۵۰ میلیون ریال در سال

(۱) ۶۰ میلیون ریال سود

(۲) ۸۰ میلیون ریال سود

(۳) ۶۰ میلیون ریال ضرر

(۴) ۸۰ میلیون ریال ضرر

۱۴۹- هر کدام از موارد زیر، به ترتیب مربوط به کدام ویژگی مشترک کار آفرینان موفق می‌باشند؟

الف: ایده‌ها را به محصولات جدید و یا کسب‌وکار جدید تبدیل می‌کنند.

ب: کار آفرینان واقع‌بین هستند اما مطمئن و دلگرم به موفقیت اقتصادی هستند.

ج: کار آفرینان موفق، خود را با شرایط بازار وفق می‌دهند.

د: نظم، پایداری، انضباط، اشتیاق و توانایی حل مسئله را دارند.

(۱) تیزبین - خوش‌بین - ریسک‌پذیر - سازمان‌دهنده (۲) تیزبین - پراکنجه - یادگیرنده - سازمان‌دهنده

(۳) نوآور - پراکنجه - ریسک‌پذیر - سازمان‌دهنده (۴) نوآور - خوش‌بین - یادگیرنده - پراکنجه

۱۵۰- در جریان چرخه فعالیت‌های اقتصادی، کدام مورد بیان مناسبی در رابطه با تعاملات بین بازیگران کلیدی است؟

(۱) خانوارها با درآمدی که از فروش عوامل تولید کسب کرده‌اند، خدمات موردنیاز خود را از بنگاه خریداری می‌کنند.

(۲) خانوارها باید منابع را از کارخانه‌های تولیدی خریداری کنند و نیروی کار را به بنگاه‌ها اجاره دهند.

(۳) بازار فقط شامل مجموعه خریداران و فروشندگان چیزی در مکان خاصی می‌باشد.

(۴) بنگاه‌ها در مبادلات خود با خانوارها باید به صورت حقیقی در بازار حضور یابند.

۱۵۱- در هنگام عدم تعادل، در وضعیت کمبود تقاضا در بازار، دولت از ابزار مالیات‌گیری جهت بهبود عملکرد بازار

استفاده می‌کند، از کدام نوع مالیات و با چه هدفی، مالیات گرفته می‌شود؟

(۱) مالیات مستقیم - کسب درآمد (۲) مالیات مستقیم - کاهش مصرف

(۳) مالیات غیرمستقیم - حمایت از مصرف‌کننده (۴) مالیات غیرمستقیم - کاهش مصرف

۱۵۲- جهت مقاوم‌سازی اقتصاد کشوری که با مشکلات «تورم»، «فقر» و «تحریم» روبرو است، به ترتیب چه راهکارهایی

مناسب است؟

(۱) سیاست پولی انبساطی - بهبود فضای کسب‌وکار - خودکفایی

(۲) سیاست پولی انقباضی - بهبود توزیع درآمد - تنوع شرکای تجاری

(۳) سیاست پولی انبساطی - سیاست افزایش نقدینگی - خلق مزیت اقتصادی

(۴) سیاست پولی انقباضی - کاهش وابستگی به اقتصاد تک‌محصولی - خلق مزیت اقتصادی

محل انجام محاسبات

۱۵۳- با توجه به جدول میزان مالیات پرداختی در یک جامعه برای موارد «الف» و «ب» به ترتیب، چند میلیون تومان است؟

تعرفه‌های گمرکی	۱۸۰ میلیون تومان
مالیات بر درآمد اشخاص	$\frac{1}{5}$ مالیات بر دارایی
مالیات بر دارایی	۲۴۰ میلیون تومان
عوارض خودرو	۳۵ میلیون تومان
مالیات شکر	۱۵ میلیون تومان

الف: مجموع میزان مالیات مستقیم پرداختی
ب: مجموع میزان مالیات غیرمستقیم پرداختی

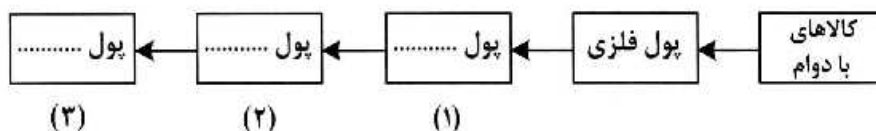
(۱) ۲۸۸ و ۲۱۵

(۲) ۲۸۸ و ۲۳۰

(۳) ۳۰۴ و ۲۱۵

(۴) ۳۰۴ و ۲۳۰

۱۵۴- با توجه به سرگذشت پول، کدام مورد مسیر تکاملی پول را به درستی تکمیل می‌کند؟



(۱) تحریری - ثبتي - دیجیتالی

(۳) تحریری - الکترونیکی - بیت کوین

(۲) اسکناس - تحریری - ثبتي

(۴) کاغذی - تحریری - الکترونیکی

۱۵۵- کدام سیاست اقتصادی، جهت مقابله با تحریم‌های تجاری مناسب است؟

(۱) افزایش درآمد سرانه

(۳) کاهش حجم نقدینگی و حفظ ارزش پول ملی

(۲) افزایش ارزش پولی صادرات و واردات

(۴) افزایش نسبت صادرات غیرنفتی به تولید کل

۱۵۶- کدام مورد به ترتیب «منشأ رشد اقتصادی» و «مؤلفه اندازه‌گیری پیشرفت اقتصادی» را ارائه می‌دهد؟

(۱) آموزش نیروی انسانی - افزایش عرضه نیروی کار

(۲) آموزش نیروی انسانی - میانگین سال‌های تحصیل

(۳) سرانه درآمد ناخالص داخلی - افزایش عرضه نیروی کار

(۴) سرانه درآمد خالص داخلی - میانگین سال‌های تحصیل

۱۵۷- کشور «الف» و «ب» فقط دو محصول برنج و چای تولید می‌کنند. کشور «الف» به ازای هر کیلو چای که تولید می‌کند از

تولید ۵ کیلو برنج صرف‌نظر می‌کند. کشور «ب» به ازای هر کیلو چای که تولید می‌کند از تولید ۸ کیلو برنج صرف‌نظر

می‌کند. با توجه به اطلاعات ارائه‌شده، کشور «الف» دارای کدام مزیت است؟

(۱) مزیت نسبی در تولید برنج

(۲) مزیت نسبی در تولید چای

(۳) مزیت مطلق در تولید برنج

(۴) مزیت مطلق در تولید چای

محل انجام محاسبات

۱۵۸- اگر کارخانه‌ای به دلیل کاهش فروش، مجبور شود به طور موقت تعدادی از کارگرها را بیکار کند، با توجه به جدول زیر، این کارخانه از کدام نوع بیکاری برخوردار است و نرخ بیکاری چند درصد است؟

جمعیت کل (نفر)	جمعیت زیر ۱۵ سال (نفر)	جمعیت غیرفعال (نفر)	جمعیت شاغل (نفر)
۳,۸۰۰,۰۰۰	۹۰۰,۰۰۰	۴۰۰,۰۰۰	۲,۰۰۰,۰۰۰

(۱) دوره‌ای - ۲۰

(۲) اصطکاکی - ۲۰

(۳) اصطکاکی - ۳۰

(۴) دوره‌ای - ۳۰

۱۵۹- با توجه به اطلاعات ارائه شده پیرامون سطح عمومی قیمت‌ها در یک سال مشخص برای سه کشور «A»، «B» و «C»، سطح عمومی قیمت‌ها در انتهای سال برای کشور «A» و ابتدای سال برای کشور «B»، به ترتیب چند واحد پولی است؟

کشور	قیمت	ابتدای سال (واحد پولی)	انتهای سال (واحد پولی)	نرخ تورم (درصد)
A	۴۰۰	۴۰۰	؟	$\frac{1}{2}C$
B	؟	؟	۴۴۸	سه برابر A
C	۲۰۰	۲۰۰	۲۸۰	۴۰

(۱) ۴۸۰ ، ۲۸۰

(۲) ۴۸۰ ، ۳۲۵

(۳) ۵۲۰ ، ۲۸۰

(۴) ۵۲۰ ، ۳۲۵

۱۶۰- در جدول زیر اطلاعات کشوری برای ۴ سال متوالی ارائه شده است. پاسخ پرسش‌های «الف» و «ب» کدام است؟

سال	دهک دهم	دهک اول
۱۳۸۶	۲۰	۴
۱۳۸۷	۲۷٫۵	۵
۱۳۸۸	۳۲	۸
۱۳۸۹	۲۱	۶

الف: توزیع درآمد آن کشور در چه سالی نامناسب‌تر است؟

ب: در آن جامعه در کدام سال توزیع درآمد عادلانه‌تر است؟

(۱) ۱۳۸۷ ، ۱۳۸۹

(۲) ۱۳۸۷ ، ۱۳۸۸

(۳) ۱۳۸۹ ، ۱۳۸۷

(۴) ۱۳۸۹ ، ۱۳۸۶

مشاهده کلید اولیه سوالات آزمون سراسری 1402 - نوبت اول

کلید اولیه - نوبت اول

کد دفترچه		نوع دفترچه دوم		نوع دفترچه اول		منابع عمومی		زبان	گروه آزمایشی		
321A,322A		A		A		علوم و معارف اسلامی		---	علوم انسانی		
شماره سوال	گزینه صحیح	شماره سوال	گزینه صحیح	شماره سوال	گزینه صحیح	شماره سوال	گزینه صحیح	شماره سوال	گزینه صحیح	شماره سوال	گزینه صحیح
1	4	31	4	61	1	91	2	121	3	151	3
2	2	32	2	62	4	92	4	122	1	152	2
3	3	33	3	63	4	93	1	123	2	153	2
4	3	34	4	64	3	94	4	124	4	154	4
5	2	35	2	65	2	95	1	125	1	155	4
6	1	36	4	66	2	96	1	126	4	156	2
7	4	37	3	67	3	97	1	127	2	157	2
8	4	38	2	68	4	98	3	128	3	158	1
9	1	39	1	69	1	99	3	129	1	159	1
10	3	40	3	70	3	100	3	130	3	160	3
11	2	41	3	71	2	101	4	131	2	161	سفید
12	1	42	1	72	4	102	1	132	2	162	سفید
13	4	43	2	73	1	103	2	133	1	163	سفید
14	3	44	3	74	4	104	3	134	1	164	سفید
15	2	45	1	75	2	105	2	135	4	165	سفید
16	3	46	2	76	3	106	2	136	3	166	سفید
17	2	47	4	77	1	107	3	137	1	167	سفید
18	1	48	1	78	2	108	1	138	4	168	سفید
19	1	49	4	79	4	109	2	139	2	169	سفید
20	3	50	3	80	3	110	4	140	2	170	سفید
21	4	51	2	81	1	111	2	141	3	171	سفید
22	3	52	3	82	3	112	3	142	4	172	سفید
23	2	53	1	83	2	113	1	143	2	173	سفید
24	2	54	1	84	4	114	2	144	1	174	سفید
25	3	55	4	85	3	115	1	145	3	175	سفید
26	1	56	3	86	2	116	4	146	1	176	سفید
27	1	57	2	87	1	117	3	147	3	177	سفید
28	2	58	3	88	4	118	3	148	1	178	سفید
29	4	59	2	89	1	119	2	149	4	179	سفید
30	1	60	1	90	4	120	4	150	1	180	سفید
شماره سوال	گزینه صحیح										
181	سفید										
182	سفید										
183	سفید										
184	سفید										
185	سفید										

خروج